

Instrukcja ważna dla urządzeń wyprodukowanych po: / Instruction manual valid for devices manufactured after: / Návod pro zařízení vyrobená po: / Návod pre obsluhu zariadení vyrobených po: / Instrukcija – jrenginiai, kurie buvo pagaminti nuo: / Lietošanas instrukcija ierīcēm izgatavotiem pēc: / Útmutató a után gyártott készülékekhez: / Manualul de utilizare pentru aparate fabricate după: / Bedienungsanleitung für Geräte, hergestellt wurden die nach dem: / Ръководството е валидно за устройства, произведени след: / Uputa vrijedi za uređaje proizvedene nakon: / Navodila veljajo za naprave, izdelane po: **01.02.2020**



- PL** **Mieszadło akumulatorowe 18V**
Instrukcja obsługi z kartą gwarancyjną
- EN** **Cordless mixer 18V**
Instruction manual with guarantee card
- CZ** **Akumulátorové míchadlo 18V**
Návod k obsluze se záručním listem
- SK** **Aku miešadlo 18V**
Užívateľská príručka so záručným listom
- LT** **Akumuliatorinis maišytuvas 18V**
Naudojimo instrukcija su Garantiniu lapu
- LV** **Akumulatora maisītājs 18V**
Lietošanas instrukcija ar garantijas talonu
- HU** **Akkumulátoros keverőgép 18V**
Használati Utasítás Garanciajeggyel
- RO** **Agitator cu accumulator 18V**
Instrucțiuni de utilizare și certificat de garanție
- DE** **Akku-Rührwerk 18V**
Bedienungsanleitung mit Garantiekarte
- BG** **Безжичен миксер 18V**
Инструкции за експлоатация с гаранционна карта
- HR** **Akumulatorska miješalica 18V**
Korisnički priručnik s jamstvenim listom
- SI** **Akumulatorski mešalnik 18V**
Navodila za uporabo z garancijskim listom

PL Wszelkie prawa zastrzeżone. Niniejsze opracowanie jest chronione prawem autorskim. Kopiowanie lub rozpowszechnianie Instrukcji Obsługi we fragmentach albo w całości bez zgody Dedra Exim zabronione Dedra Exim zastrzega sobie prawo do wprowadzania zmian konstrukcyjno-technicznych oraz kompetacyjnych bez uprzedniego powiadomienia. Zmiany te nie mogą stanowić podstawy do reklamowania produktu. Instrukcja obsługi dostępna na stronie www.dedra.pl

EN All rights reserved. This publication is protected by copyright. Copying or distribution of the User Manual in parts or in full without Dedra Exim's permission is prohibited Dedra Exim reserves the right to make design, technical and completion changes without prior notice. These changes may not constitute grounds for advertising the product. User manual available at www.dedra.pl

CZ Všechna práva vyhrazena. Toto zpracování je chráněno autorským právem. Kopírování nebo šíření Návodu k obsluze v částech nebo vcelku bez souhlasu společnosti Dedra Exim je zakázáno. Dedra Exim si vyhrazuje právo zavádět konstrukční a technické a komplementační změny bez dřívějšího oznámení. Tyto změny nemohou být základem pro reklamování výrobku. Návod k obsluze dostupný na stránkách www.dedra.pl

SK Všetky práva vyhradené. Tieto materiály sú chránené autorskými právami. Kopírovanie prípadne šírenie častí, prípadne celého návodu na obsluhu je bez súhlasu spoločnosti Dedra Exim zakázané. Dedra Exim si vyhrazuje právo na vykonávanie konštrukčno-technických zmien, a zmien doplnkového príslušenstva, bez predchádzajúceho upozornenia. Tieto zmeny nemôžu byť dôvodom na reklamáciu výrobku. Užívateľská príručka je dostupná na webovej stránke www.dedra.pl

LT Visos teisės saugomos. Šis kūrinys yra saugomas autorių teisių įstatymų. Eksploatavimo instrukcijos arba jos fragmentų kopijavimas ir platinimas be „Dedra Exim“ sutikimo draudžiamas. „Dedra Exim“ pasilieka sau teisę įvesti konstrukcijos, techninius arba komplektacijos pokyčius be išankstinio įspėjimo. Šie pokyčiai negali būti skundo dėl produkto pagrindu. Naudojimo instrukcija yra prieinama svetainėje: www.dedra.pl

LV Visas tiesības pasargātas. Šis izdevums ir sargāts ar autortiesību. Lietošanas Instrukcijas kopēšana vai izplatīšana pilnīgi vai fragmentos bez Dedra Exim firmas piekrišanas ir aizliegta. Firma Dedra Exim atstāj sev tiesību veikt konstrukcijas-tehnikas izmaiņu, kā arī komplektācijas izmaiņu bez iepriekšēja paziņojuma. Šīs izmaiņas nevar būt par pamatu produkta reklamēšanai. Lietošanas instrukcija pieejama mājaslapā www.dedra.pl

HU Minden jog fenntartva. A jelen kiadvány szerzői jogokkal védve. A Használati Utasítás másolása vagy terjesztése egészében vagy részleteiben a Dedra Exim írásos engedélye nélkül tilos. A Dedra Exim fenntartja magának a szerkezeti-műszaki, valamint komplettálási változtatások előzetes bejelentés nélküli bevezetésének jogát. Ezek a változások nem szolgálhatnak alappául a termék reklamációjának. A használati utasítás a weboldalon elérhető www.dedra.pl.

RO Toate drepturile rezervate. Această redactare este protejată prin legea dreptului de autor. Este interzisă copierea, reproducerea în orice fel sau multiplicarea și distribuirea parțială sau în totalitate a Manualului de utilizare fără permisiunea firmei Dedra Exim Firma Dedra Exim își rezervă dreptul de a face modificări tehnice și constructive sau de completare a dispozitivului fără o notificare prealabilă. Aceste modificări nu pot constitui temel pentru reclamarea produsului. Instrucțiunea de deservire accesibilă pe pagina www.dedra.pl

DE Alle Rechte vorbehalten. Die vorliegende Bedienungsanleitung wird durch das Urheber-recht geschützt. Kein Teil dieser Bedienungs-anleitung darf ohne schriftliche Einwilligung von Dedra Exim vervielfältigt oder verbreitet werden. Dedra Exim behält sich das Recht vor, Konstruktions- und technische Änderungen sowie Änderungen in der Zusammensetzung vorzunehmen, ohne vorher darüber zu informieren. Diese Änderungen können kein Grund zur Reklamation des Produkts bilden. Die Bedienungsanleitung ist auf der Internetseite www.dedra.pl zugänglich.

BG Всички права запазени. Тази работа е защитена с авторски права. Копирането или разпространението на ръководството за потребителя на части или изцяло без разрешението на Dedra Exim е забранено Dedra Exim си запазва правото да прави промени в дизайна, техниката и окомплектовката без предварително уведомление. Тези промени не могат да бъдат основание за рекламиране на продукта. Ръководството за потребителя е достъпно на адрес www.dedra.pl

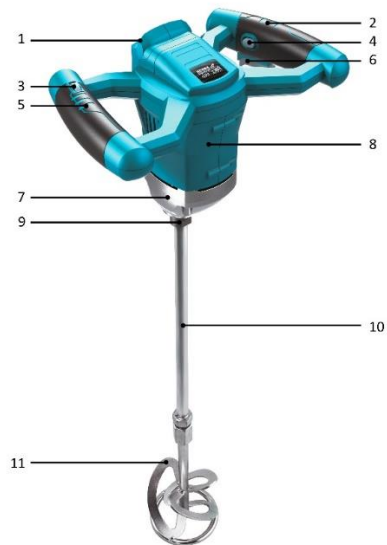
HR Sva prava pridržana. Ovo djelo je zaštićeno autorskim pravom. Zabranjeno kopiranje ili širenje Servisnog priručnika u dijelovima ili u cijelosti bez pristanka Dedra Exima Dedra Exim zadržava pravo uvođenja građevinskih, tehničkih i dovršenih promjena bez prethodne obavijesti. Ove promjene ne mogu predstavljati osnovu za oglašavanje proizvoda. Korisnički priručnik dostupan je na www.dedra.pl

SI Vse pravice pridržane. Ta dokument je zaščiten z avtorskimi pravicami. Kopiranje ali razširjanje navodil za uporabo v delih ali v celoti brez soglasja Dedra Exim je prepovedano. Dedra Exim si pridržuje pravico do konstrukcijskih in tehničnih sprememb ter dopolnitev brez predhodnega obvestila. Te spremembe ne morejo biti podlaga za reklamacijo izdelka. Navodila za uporabo so na voljo na spletni strani www.dedra.pl

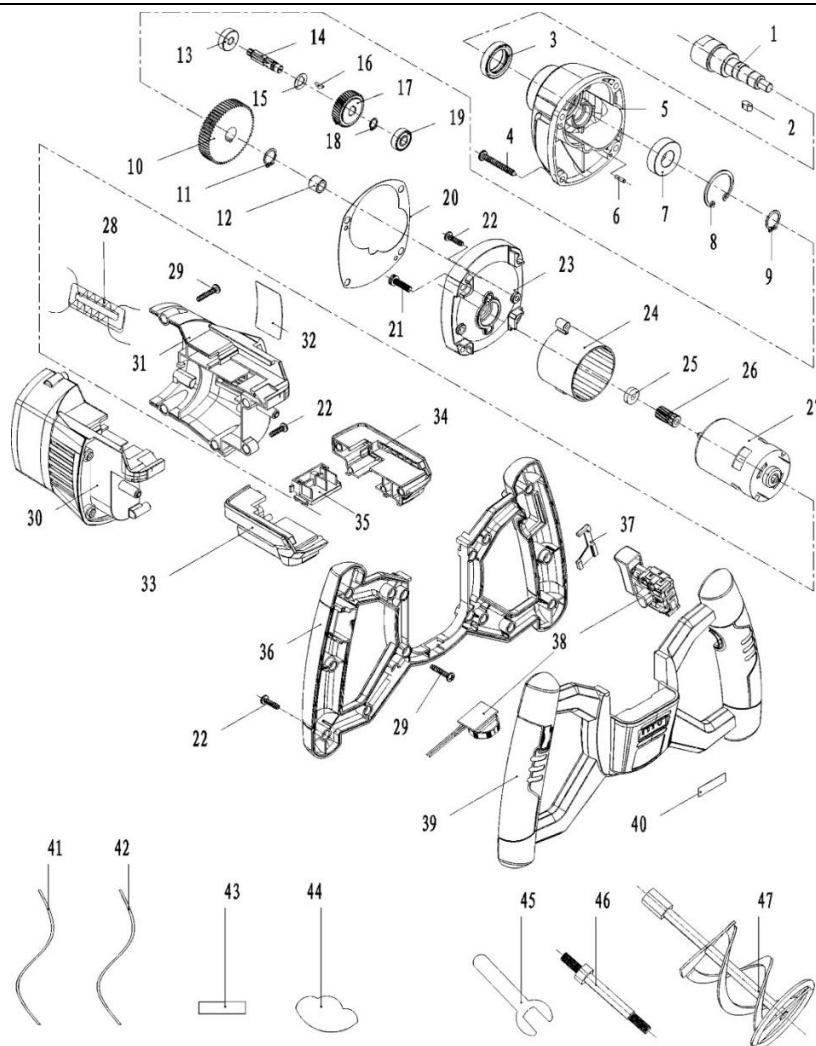
Kontakt

Contact / Kontaktai / Kontakts / Elérhetőség / Contact / Kontakt / Свържете се с / Kontakt / Pišite na
Dedra Exim Sp. z o.o., ul. 3 Maja 8, 05-800 Pruszków
Tel. +48 22 73 83 777 wew. 129, 165, fax +48 22 73 83 779
servis@dedra.com.pl www.dedra.pl





A



B

Opis Piktogramów/ Description of the marking / Popis Piktogramů / Opis Piktogramov / Piktogramų Aprašymas / Piktogrammu Apraksts / Piktogramok Magyarázata / Descrierea Pictogramelor / Verwendete Piktogramme / Описание на пиктограмите / Opis piktograma / Opis piktogramov



Nakaz: przeczytaj instrukcję obsługi/ Mandatory: Refer to the instruction manual / Příkaz: přečtěte návod k obsluze / Příkaz: oboznámte sa s užívateľskou príručkou / Privaloma: perskaitykite aptarnavimo instrukciją / Norādījums: rūpīgi iepazīstieties ar lietotāja rokasgrāmata sniegto informāciju / Utasítás: olvassa el az útmutatót / Obligatori: citiți manualul de utilizare / Gebot: die Bedienungsanleitung lesen / Заповедта: прочетете ръководството за употреба / Obavezno: pročítati upute za uporabu / Obvezno: preberite navodila za uporabo



Używać ochronników słuchu/ Use ear protection / používajte ochranu sluchu / používajte chrániče sluchu / privaloma: naudoti apsauginius akinius / lietojiet dzirdes aizsardzības līdzekļus / utasítás: használjon fülvédőt/ ordre: / trebuie să folosiți aparate pentru protecția auzului / der gehörschutz ist zu benutzen / Носете защита на ушите / Koristite zaštitu za sluh / Uporabljajte slušne zašcite



Nakaz: stosować okulary ochronne / Order: use safety goggles / Příkaz: používajte ochranné brýle / Příkaz: používajte ochranné okuliare / Privaloma: naudoti apsauginius akinius / Norādījums: nēsājiet aizsargacenes / Utasítás: viseljen védőszemüveget / Obligatori: folosiți ochelari de protecție / Gebot: Schutzbrille tragen / Предписание: използвайте предпазни очила / Obavezno: nosite zaštitne naočale / Obvezno: uporabljajte zaščitna očala

Spis treści

1. Zdjęcia i rysunki
2. Opis urządzenia
3. Przeznaczenie urządzenia
4. Ograniczenia użycia
5. Dane techniczne
6. Przygotowanie do pracy
7. Włączanie urządzenia
8. Użytkowanie urządzenia
9. Bieżące czynności obsługowe
10. Części zamienne i akcesoria
11. Samodzielne usuwanie usterek
12. Kompletacja urządzenia
13. Wykaz części do rysunku złożeniowego
14. Informacja dla użytkowników o pozbywaniu się urządzeń elektrycznych i elektronicznych
15. Karta gwarancyjna

Ogólne warunki bezpieczeństwa zostały dołączone jako oddzielna broszura.

Deklaracja zgodności dołączona jest do urządzenia jako oddzielny dokument. W przypadku braku deklaracji zgodności prosimy o kontakt z Serwisem Dedra-Exim Sp. z o.o.

OSTRZEŻENIE. Przeczytać wszystkie ostrzeżenia i oznaczone symbolem wykrzyknika i wszystkie instrukcje.

Nieprzestrzeganie podanych niżej ostrzeżeń i wskazówek dotyczących bezpieczeństwa może być przyczyną porażenia prądem elektrycznym, pożaru lub poważnych obrażeń. Należy zachować wszystkie ostrzeżenia i instrukcje do przyszłego użytku.

UWAGA Urządzenie z linii SAS+ALL zostało zaprojektowane do pracy tylko z ładowarkami i akumulatorami linii SAS+ALL.

Akumulator Li-Ion i ładowarka nie stanowią wyposażenia zakupionego urządzenia i należy nabyć je oddzielnie. Stosowanie akumulatorów i ładowarek innych niż dedykowanych do urządzenia jest zabronione.

2. Opis urządzenia

Rys.A: 1. – gniazdo baterii, 2. – rękojeść prawa, 3. – regulator obrotów, 4. – zabezpieczenie przed przypadkowym uruchomieniem 5. – rękojeść lewa, 6. – włącznik, 7. – obudowa przekładni, 8. – obudowa silnika, 9. – wrzeciono, 10. – przedłużenie wrzeciona, 11. – mieszak.

3. Przeznaczenie urządzenia

Mieszadło akumulatorowe jest przeznaczone do mieszania materiałów płynnych (farby, kleje) i materiałów sypkich (zaprawy, tynki, itp.) materiałów budowlanych takich jak farby, zaprawy, kleje, tynki i podobne substancje. Zależnie od konsystencji materiału i jego ilości należy wybrać odpowiedni mieszak. Typ mieszaka należy dobrać zgodnie z informacjami zawartymi na opakowaniu mieszanego materiału.

Dopuszczalne jest wykorzystanie urządzenia w pracach remontowo-budowlanych, warsztatach naprawczych, w pracach amatorskich przy równoczesnym przestrzeganiu warunków użytkowania i dopuszczalnych warunków pracy, zawartych w instrukcji obsługi.

4. Ograniczenia użycia

UWAGA Urządzenie może być użytkowane tylko zgodnie z zamieszczonymi poniżej "Dopuszczalnymi warunkami"

Urządzenie może być użytkowane tylko i wyłącznie z mieszakami z mocowaniem gwintowym M14 o średnicy maksymalnie 120 mm. Zabrania się pracy z uszkodzonym mieszakiem

UWAGA Samowolne zmiany w budowie mechanicznej i elektrycznej, wszelkie modyfikacje, czynności obsługowe nieopisane w Instrukcji

Obsługa będą traktowana za bezprawne i powodują natychmiastową utratę Praw Gwarancyjnych, a deklaracja zgodności straci swoją ważność. Użytkowanie elektronarzędzia niezgodne z przeznaczeniem lub Instrukcją Obsługi spowoduje natychmiastową utratę Praw Gwarancyjnych.

DOPUSZCZALNE WARUNKI PRACY

Praca dorywcza S2 10 min.

Użytkowanie urządzenia w pomieszczeniach zamkniętych wymaga sprawnie działającej wentylacji

5. Dane techniczne

Model urządzenia	DED7054
Napięcie pracy [V]	18 d.c.
Gwint	M14
Prędkość obrotowa [min ⁻¹]	0-650
Średnica mieszaka max. [mm]	120
Poziom drgań mierzony na rękojeści a _h [m/s ²]	2,58
Niepewność pomiaru K [m/s ²]	1,5
Emisja hałasu:	
Poziom ciśnienia dźwięku L _{PA} [dB(A)]	85
Poziom mocy dźwięku L _{WA} [dB(A)]	96
Niepewność pomiarowa K _{PA} , K _{WA} [dB(A)]	3

Masa [kg]	1,1
-----------	-----

Informacja na temat hałasu i drgań.

Wartość łączona drgań a oraz niepewność pomiaru określono zgodnie z normą EN 62841-1 i podano w tabeli

Emisja hałasu została określona zgodnie z EN 62841-1, wartości podano powyżej w tabeli.

UWAGA Hałas może spowodować uszkodzenie słuchu, podczas pracy zawsze należy używać środków ochrony słuchu!

Deklarowana wartość emisji hałasu została zmierzona zgodnie ze standardową metodą badania i może być wykorzystana do porównania jednego urządzenia z drugim. Podany powyżej poziom emisji hałasu może być również wykorzystywany do wstępnej oceny narażenia na hałas.

Poziom hałas podczas rzeczywistego użytkowania elektronarzędzia może się różnić od zadeklarowanych wartości w zależności od sposobu użycia narzędzi roboczych, w szczególności od rodzaju obrabianego przedmiotu oraz od konieczności określenia środków mających na celu ochronę operatora. Aby dokładnie oszacować narażenia w rzeczywistych warunkach użytkowania, należy wziąć pod uwagę wszystkie części cyklu operacyjnego, obejmujące także okresy, gdy urządzenie jest wyłączone lub gdy jest ono włączone, ale nie jest używane do pracy.

6. Przygotowanie do pracy

UWAGA Urządzenie stanowi część linii SAS+ALL, dlatego, aby z niego skorzystać, należy skompletować zestaw, składający się z urządzenia, akumulatora i ładowarki. Stosowanie innych akumulatorów i ładowarek jest zabronione.

UWAGA Opisane niżej czynności przygotowawcze należy wykonywać przy odłączonym źródle zasilania.

Zmontować mieszak (rys. A, 11) i przedłużenie wrzeciona (rys. A, 10) ze sobą. Zespół mieszaka i przedłużenia wrzeciona zamontować we wrzecionie (rys. A, 9) z wykorzystaniem kluczy dołączonych do zestawu. Jeden klucz należy umieścić na wrzecionie urządzenia, a drugi na 6-kątnej części mieszaka i mocno dokręcić mieszak. Przed pracą upewnić się, że pojemnik z mieszanym materiałem jest stabilnie zamocowany..

7. Włączanie urządzenia

UWAGA Urządzenie zasilane jest z akumulatora o napięciu 18V. Naładowany akumulator wsuwać w prowadnicę w rękojeści aż zadziała zatrzaśk uchwytu. Urządzenie jest gotowe do pracy.

Stanąc stabilnie w lekkim rozkroku. Mocno chwycić mieszadło tak by rękojeść z włącznikiem (rys. A, 2) znajdował się po prawej stronie. Nacisnąć przycisk uniemożliwiający przypadkowe uruchomienie (rys. A, 4). Następnie wcisnąć przycisk włącznika (rys. A, 6).

Aby zakończyć pracę należy puścić przycisk włącznika.

UWAGA Próby pracy bez obciążenia należy wykonywać tylko wtedy, kiedy elektronarzędzie jest skierowane w dół.

8. Użytkowanie urządzenia

Stać stabilnie, w lekkim rozkroku. Przy zanurzaniu lub wyjmowaniu mieszaka należy redukować stopniowo prędkość obrotów za pomocą regulatora prędkości obrotowej (rys. A, 3). Po kompletnym zanurzeniu prędkość zwiększyć do maksimum, aby zagwarantować wystarczające chłodzenie silnika. Podczas procesu mieszania poruszać mieszadłem w różnych kierunkach. Mieszać aż cała substancja zostanie całkowicie wymieszana. Po zakończeniu pracy umyć mieszadło i mieszak. Proces mieszania prowadzić z zaleceniami producenta mieszanego materiału.

UWAGA Nie zbliżać rąk do wirującego mieszaka i innych elementów.

9. Bieżące czynności obsługowe

Regularnie oczyszczać całe elektronarzędzie, szczególnie uwagę poświęcając na oczyszczenie otworów wentylacyjnych elektronarzędzia.

Unikać ładowania akumulatora bezpośrednio po intensywnym użytkowaniu. Ze względu na zjawisko rozładowywania nie należy przechowywać akumulatora całkowicie rozładowanego, ponieważ może się wtedy rozładować poniżej poziomu krytycznego i ulec trwałemu uszkodzeniu.

Akumulator nieużywany należy przechowywać więc częściowo naładowany (do ok. 40%). Doładowywać akumulator zanim się całkowicie rozładuje. Baterie przechowywać w temperaturach 10-30°C. Przechowywany w niskich temperaturach szybciej traci pojemność.

Ładowanie akumulatora opisane jest w instrukcji do akumulatora i ładowarki z linii SAS+ALL.

Bieżące czynności obsługowe należy prowadzić przy odłączonej baterii. Okresowo weryfikować stan techniczny mieszadła i mieszaka. Zabrania się pracy z wykorzystaniem uszkodzonego mieszaka.

Czyszczenie

Mieszadło czyścić regularnie przy użyciu suchej ściereki lub sprężonego powietrza. Po każdym użyciu czyścić wloty powietrza chłodzącego silnik. Mieszak czyścić po każdym użyciu z wykorzystaniem wody po wcześniejszym jego demontażu.

UWAGA Miejsce przechowywania urządzenia powinno być niedostępne dla dzieci.

W razie konieczności wysyłki urządzenia do serwisu celem dokonania naprawy, należy zabezpieczyć ją przed przypadkowym uszkodzeniem mechanicznym oraz wysunąć baterie z gniazda ładowarki

Montaż i demontaż mieszaka

Mieszak, przedłużenie wrzeciona i mieszadło łączone są ze sobą przy pomocy połączeń gwintowych M14. Aby rozpocząć pracę urządzeniem należy zmontować je w sposób pokazany na rysunku A. Początkowo lekkie skręcenie połączeń

gwintowych wykonać ręcznie. Następnie wykorzystać klucze dołączone do zestawu w celu wystarczająco mocnego skręcenia elementów: jednym kluczem zblokowano wrzeciono urządzenia (rys. A, 9), drugim dokręcić mieszak (rys. A, 11) osadzając klucz na sześciokątnym elemencie mieszaka. Demontaż mieszaka wykonuje się w analogiczny sposób.

Konserwacja urządzenia

Konserwacja obejmuje czynności obsługowe urządzenia wraz z osprzętem tj. akumulatorem i ładowarką.

UWAGA Nigdy nie należy prowadzić prac konserwacyjnych urządzenia podłączonego do źródła zasilania.

Może to spowodować poważne obrażenia ciała lub porażenie prądem. Przed przystąpieniem do czynności konserwacyjnych akumulator należy wysunąć z gniazda urządzenia.

Konserwacja urządzenia polega na utrzymaniu w należytej czystości wszystkich jego elementów niezbędnych do normalnej pracy. Do czyszczenia nie wolno stosować żadnych rozpuszczalników gdyż może to spowodować nieodwracalne zniszczenie obudowy i innych elementów wykonanych z tworzywa sztucznego.

Akumulatora nie wolno czyścić wodą gdyż może to spowodować zwarcie wewnętrzne prowadzące do trwałego uszkodzenia.

10. Części zamienne i akcesoria

Zalecane akcesoria

Urządzenie z linii SAS+ALL można wyposażyć w każdy akumulator i ładowarkę z linii SAS+ALL oraz każde narzędzie (końcówkę roboczą) z gwintem M14 o średnicy maksymalnie 120 mm. Prosimy uprzejmie stosować się do zaleceń producenta końcówek roboczych.

W celu zakupu części zamiennych i akcesoriów należy skontaktować się z Serwisem Dedra-Exim. Dane kontaktowe znajdują się na stronie 1 instrukcji. Przy zamawianiu części zamiennych prosimy podać numer PARTII umieszczony na tabliczce znamionowej oraz numer części z rysunku złożeniowego. W okresie gwarancyjnym naprawy dokonywane są na zasadach podanych w Karcie Gwarancyjnej. Reklamowany produkt prosimy przekazać do naprawy w miejscu zakupu (sprzedawca zobowiązany jest przyjąć reklamowany produkt), lub przesłać do Serwisu Centralnego DEDRA - EXIM. Prosimy uprzejmie dołączyć kartę gwarancyjną wystawioną przez Importera. Bez tego dokumentu naprawa będzie traktowana jako pogwarancyjna. Po okresie gwarancyjnym naprawy wykonuje Serwis Centralny. Uszkodzony produkt należy przesłać do Serwisu (koszty wysyłki pokrywa użytkownik).

11. Samodzielne usuwanie usterek

UWAGA Przed przystąpieniem do samodzielnego usuwania usterek należy odłączyć urządzenie od zasilania.

PROBLEM	PRZYCZYNA	ROZWIĄZANIE
Urządzenie nie działa	Uszkodzony włącznik Rozładowany akumulator Złe zamontowany akumulator	Przekazać urządzenie do serwisu Naładować akumulator Zamocować poprawnie
Urządzenie rusza z trudem	Rozładowany akumulator	Naładować prawidłowo akumulator
Silnik przegrzewa się	Zapchane ostrza Przekroczone dopuszczalne parametry pracy	Oczyścić ostrza Wyłączyć elektronarzędzie, odłożyć pracę na czas całkowitego ostygnięcia

12. Kompletacja urządzenia, uwagi końcowe

Kompletacja: 1. Mieszadło – 1 sztuka, 2. Mieszak – 1 szt.

13. Wykaz części do rysunku złożeniowego (rys. B)

LP	Nazwa części	LP	Nazwa części
1	Wrzeciono	25	Podkładka
2	Klin	26	Koło zębate I
3	Uszczelniacz	27	Silnik
4	Wkręt samogwintujący	28	Cewka
5	Obudowa przekładni	29	Wkręt samogwintujący
6	Kołek	30	Obudowa część prawa
7	Łożysko	31	Obudowa część prawa
8	Pierścień sprężynujący zabezpieczający	32	Oznakowanie urządzenia
9	Pierścień sprężynujący zabezpieczający	33	Obudowa gniazda akumulatora lewa
10	Koło zębate II	34	Obudowa gniazda akumulatora prawa
11	Pierścień sprężynujący zabezpieczający	35	Styki akumulatora
12	Łożysko igiełkowe	36	Rękojeść część dolna
13	Łożysko	37	Podstawa włącznika
14	Walek zębaty	38	Włącznik
15	Podkładka ustalająca	39	Rękojeść część górna
16	Klin	40	Oślonka
17	Koło zębate I	41	Przewód
18	Pierścień sprężynujący zabezpieczający	42	Przewód
19	Łożysko	43	Termokurcz
20	Uszczelka papierowa	44	Smar
21	Śruba	45	Klucz
22	Wkręt samogwintujący	46	Przedłużka miksera
23	Korpus przekładni	47	Mikser
24	Podstawa silnika		

14. Informacja dla użytkowników o pozbywaniu się urządzeń elektrycznych i elektronicznych

(dotyczy gospodarstw domowych)



Przedstawiony symbol umieszczony na produktach lub dołączonej do nich dokumentacji informuje, że niesprawnych urządzeń elektrycznych lub elektronicznych nie można wyrzucać razem z odpadami bytowymi.

Prawidłowe postępowanie w razie konieczności utylizacji, powtórnego użycia lub odzysku podzespołów polega na przekazaniu urządzenia do wyspecjalizowanego punktu zbiórki, gdzie będzie przyjęte bezpłatnie. Informacji o lokalizacji miejsc zbiórki użytego sprzętu udzielają władze lokalne np. na swoich stronach internetowych.

Prawidłowa utylizacja urządzenia umożliwi zachowanie cennych zasobów i uniknięcie negatywnego wpływu na zdrowie i środowisko, wynikające z możliwości obecności w sprzęcie niebezpiecznych: substancji, mieszanin oraz części składowych.

Nieprawidłowa utylizacja odpadów zagrożona jest karami przewidzianymi w odpowiednich przepisach lokalnych.

Użytkownicy w krajach Unii Europejskiej: W razie konieczności pozbycia się urządzeń elektrycznych lub elektronicznych, prosimy skontaktować się z najbliższym punktem sprzedaży lub z dostawcą, którzy udzielą dodatkowych informacji.

Pozbywanie się odpadów w krajach poza Unią Europejską: Taki symbol dotyczy tylko krajów Unii Europejskiej. W razie potrzeby pozbycia się niniejszego produktu prosimy skontaktować się z lokalnymi władzami lub ze sprzedawcą celem uzyskania informacji o prawidłowym sposobie postępowania.

Karta gwarancyjna

na

Mieszadło akumulatorowe

Nr katalogowy: DED7054 nr partii:

(zwane dalej Produktem)

Data zakupu Produktu:

Pieczęć sprzedawcy

Data i podpis sprzedawcy:

Oświadczenie Użytkownika:

Potwierdzam, że zostałem poinformowany o warunkach gwarancji oraz skutkach nieprzebrzegania wytycznych zawartych w Instrukcji obsługi i karcie gwarancyjnej. Warunki niniejszej gwarancji są mi znane, co potwierdzam własnoręcznym podpisem:

.....

Data i miejsce

.....

Podpis Użytkownika

I. Odpowiedzialność za Produkt:

1. Gwarant – Dedra Exim Sp. z o.o. z siedzibą w Pruszkowie, adres: ul. 3 Maja 8, 05-800 Pruszków, KRS 000062517, Sąd Rejonowy dla m.st. Warszawy w Warszawie, XIV Wydział Gospodarczy Krajowego Rejestru Sądowego, NIP 527-020-49-33, kapitał zakładowy: 100 980.00 zł.

2. Na warunkach określonych w niniejszej karcie gwarancyjnej Gwarant udziela gwarancji na Produkt, pochodzący z dystrybucji Gwaranta.

3. Odpowiedzialność z tytułu gwarancji obejmuje tylko wady powstałe z przyczyn tkwiących w Produkcie w momencie jego wydania Użytkownikowi.

4. Z tytułu gwarancji Użytkownik, uzyskuje prawo do bezpłatnej naprawy Produktu, o ile wada ujawniła się w okresie gwarancji. Sposób naprawy Produktu (metoda wykonania naprawy) zależy od decyzji Gwaranta. W przypadku stwierdzenia przez Gwaranta braku możliwości naprawy Gwarant zastrzega sobie prawo wymiany wadliwego elementu albo całego Produktu na wolny od wad, obniżenia ceny Produktu lub odstąpienia od umowy.

5. W stosunku do Użytkownika, który nie jest konsumentem w rozumieniu ustawy z dnia 23 kwietnia 1964r. Kodeks cywilny, odpowiedzialność odszkodowawcza Gwaranta za szkody wynikające z niniejszej gwarancji i/lub w związku z jej zawarciem i wykonywaniem, bez względu na tytuł prawny, jest ograniczona maksymalnie do wysokości wartości wadliwego Produktu.

II. Okres gwarancji:

Elementy Produktu	Czas trwania ochrony gwarancyjnej
DED7054	24 miesiące, licząc od daty zakupu Produktu uwidocznionej w niniejszej karcie gwarancyjnej
Mieszak	Nieobjęty gwarancją

III. Warunki skorzystania z gwarancji:

1. Przedstawienie przez Użytkownika wypełnionej karty gwarancyjnej Produktu oraz uprawdopodobnienie przez Użytkownika okoliczności zakupu Produktu, np. poprzez przedstawienie paragonu, faktury, itd. W celu sprawnego przeprowadzenia reklamacji zaleca się aby Użytkownik przekazał wraz z Produktem do reklamacji wszystkie elementy określone w „Kompletacji urządzenia” zawartej w Instrukcji obsługi.

2. Stosowanie się przez Użytkownika do zaleceń zawartych w Instrukcji obsługi i karcie gwarancyjnej.

3. Gwarancja obejmuje tylko obszar Rzeczypospolitej Polskiej i UE.

4. Gwarancja nie obejmuje wad Produktu powstałych w szczególności na skutek:
a. Nieprzebrzegania przez Użytkownika warunków określonych w Instrukcji obsługi, w szczególności w zakresie prawidłowej eksploatacji, konserwacji i czyszczenia;

- b. Zastosowania przez Użytkownika środków czyszczących lub konserwujących niezgodnych z Instrukcją obsługi;
 - c. Nieodpowiedniego przechowywania i transportu Produktu przez Użytkownika;
 - d. Samowolnych zmian i/lub przeróbek Produktu przez Użytkownika, które nie były uzgadniane z Gwarantem;
 - e. Zastosowania przez Użytkownika w Produkcje materiałów eksploatacyjnych niezgodnych z Instrukcją obsługi.
 - f. Użytkownik, który nie jest konsumentem w rozumieniu ustawy z dnia 23 kwietnia 1964r. Kodeks cywilny, traci gwarancję na Produkt, w którym:
 - g. numery seryjne, oznaczenia dat i tabliczki znamionowe zostały usunięte, zmienione lub uszkodzone przez Użytkownika;
 - h. plomby zostały uszkodzone przez Użytkownika lub noszą ślady manipulacji Użytkownika.
5. Uwaga! Czynności związane z codzienną obsługą Produktu, wynikające m.in. z Instrukcji obsługi Użytkownik wykonuje we własnym zakresie i na swój koszt.

IV. Procedura reklamacyjna:

1. W przypadku stwierdzenia nieprawidłowej pracy Produktu, przed dokonaniem zgłoszenia reklamacyjnego należy upewnić się czy wszystkie czynności określone w szczególności w Instrukcji obsługi zostały wykonane w sposób prawidłowy.
2. Zgłoszenie reklamacji zaleca się dokonać niezwłocznie, najlepiej w terminie 7 dni od daty zauważenia wady Produktu. Użytkownik, który nie jest konsumentem w rozumieniu ustawy z dnia 23 kwietnia 1964r. Kodeks cywilny traci uprawnienia wynikające z niniejszej gwarancji w przypadku niezgłoszenia reklamacji w terminie 7 dni.
3. Zgłoszenie reklamacji można dokonać m.in. w punkcie zakupu Produktu, w serwisie gwarancyjnym lub pisemnie na adres: Dedra Exim Sp. z o.o., ul. 3 Maja 8, 05-800 Pruszków.
4. Użytkownik może złożyć reklamację przy wykorzystaniu formularza dostępnego na stronie internetowej www.dedra.pl. („Formularz zgłoszenia reklamacji z tytułu gwarancji”).
5. Adresy serwisów gwarancyjnych dla poszczególnych krajów dostępne są na stronie www.dedra.pl. W przypadku braku serwisu gwarancyjnego dla danego kraju zgłoszenia reklamacyjne z tytułu gwarancji zaleca się kierować na adres: Dedra Exim Sp. z o.o. ul. 3 Maja 8, 05-800 Pruszków (Polska).
6. Mając na uwadze bezpieczeństwo Użytkownika zakazuje się korzystania z wadliwego Produktu.
7. Uwaga! Korzystanie z wadliwego Produktu jest niebezpieczne dla zdrowia i życia Użytkownika.
8. Wykonanie obowiązków wynikających z gwarancji nastąpi w terminie 14 dni roboczych, licząc od dnia dostarczenia reklamowanego Produktu przez Użytkownika.
9. Przed dostarczeniem wadliwego Produktu do reklamacji zaleca się jego oczyszczenie. Reklamowany Produkt zaleca się dokładnie zabezpieczyć przed uszkodzeniami w transporcie (zaleca się dostarczyć reklamowany Produkt w oryginalnym opakowaniu).
10. Okres gwarancji ulega przedłużeniu o czas, w ciągu którego wskutek wady Produktu objętego gwarancją Użytkownik nie mógł z niego korzystać. Gwarancja nie wyłącza, nie ogranicza, ani nie zawieszają uprawnień Użytkownika wynikających z przepisów o rękojmi za wady rzeczy sprzedanej.

EN

Table of contents

1. Photos and drawings
2. Description of the device
3. Purpose of the device
4. Restrictions on use
5. Technical data
6. Preparation for work
7. Turning on the device
8. Use of the device
9. Ongoing maintenance
10. Spare parts and accessories
11. Troubleshooting on its own
12. Completion of the device
13. Information for users on disposal of electrical and electronic equipment
14. Warranty card

Translation of original instructions

General safety conditions are included as a separate brochure. Declaration of conformity is attached to the device as a separate document. If you do not have the declaration of conformity, please contact Dedra-Exim Sp. z o.o. Service.

WARNING. Read all warnings marked with the exclamation point symbol and all instructions.

Failure to observe the following warnings and safety instructions could result in electric shock, fire or serious injury. Keep all warnings and instructions for future use.

WARNING The SAS+ALL line device is designed to work only with SAS+ALL line chargers and batteries.

Li-Ion battery and charger are not included in the purchased device and must be purchased separately. The use of batteries and chargers other than those dedicated to the device is prohibited.

2. Description of the device

Fig.A: 1. - battery socket, 2. - right-hand handle, 3. - speed controller, 4. - accidental start protection 5. - left-hand handle, 6. - on/off switch, 7. - gear housing, 8. - motor housing, 9. - spindle, 10. - spindle extension, 11. - mixer....

3. Purpose of the device

The battery mixer is designed for mixing liquid materials (paints, adhesives) and loose materials (mortar, plaster, etc.) of construction materials such as paints, mortars, adhesives, plasters and similar substances. Depending on the consistency of the material and its quantity, a suitable mixer should be selected. The type of

mixer should be selected according to the information on the package of the material to be mixed.

It is permissible to use the device in repair and construction work, repair workshops, in amateur work, while observing the conditions of use and permissible working conditions contained in the instruction manual.

4. Restrictions on use

WARNING The device may only be used in accordance with the "Permissible conditions" below

The device can be used only with mixers with M14 threaded attachment with a maximum diameter of 120 mm. It is forbidden to work with a damaged mixer

WARNING Unauthorized changes in mechanical and electrical construction, any modifications, maintenance activities not described in the Manual

Use of the power tool in violation of the Operating Instructions will be considered unlawful and will result in immediate loss of Warranty Rights, and the Declaration of Conformity will become invalid. Use of the power tool contrary to the intended use or the Operating Instructions will result in immediate loss of Warranty Rights.

ACCEPTABLE WORKING CONDITIONS
S2 casual work 10 min.
The use of the device in confined spaces requires a functioning ventilation system

5. Technical data

Device model	DED7054
Operating voltage [V].	18 d.c.
Thread	M14
Speed [min ⁻¹].	0-650
Mixer diameter max. [mm]	120
Vibration level measured at the handle a _h [m/s ²].	2,58
Measurement uncertainty K [m/s ²].	1,5
Noise emissions:	
Sound pressure level L _{pA} [dB(A)].	85
Sound power level L _{WA} [dB(A)].	96
Measurement uncertainty K _{pA} , K _{WA} [dB(A)].	3
Weight [kg].	1,1

Information on noise and vibration.

The combined value of vibration a and the measurement uncertainty were determined in accordance with EN 62841-1 and are given in the table. Noise emissions were determined in accordance with EN 62841-1, the values are given above in the table.

WARNING Noise can cause hearing damage, always use hearing protection when working!

The declared noise emission value has been measured according to a standard test method and can be used to compare one device with another. The noise emission level stated above can also be used for preliminary assessment of noise exposure.

Noise levels during actual use of the power tool may differ from the declared values depending on how the work tools are used, particularly the type of workpiece being worked on, and the need to determine measures to protect the operator. In order to accurately estimate exposures under actual operating conditions, all parts of the operating cycle must be taken into account, including periods when the device is turned off or when it is turned on but not being used for work.

6. Preparation for work

WARNING The device is part of the SAS+ALL line, so in order to use it, you must complete a set, consisting of the device, battery and charger. The use of other batteries and chargers is prohibited.

WARNING The preparatory steps described below should be performed with the power source disconnected.

Assemble the mixer (Fig. A, 11) and spindle extension (Fig. A, 10) with each other. Install the mixer and spindle extension assembly into the spindle (Fig. A, 9) using the wrenches included in the kit. Place one wrench on the spindle of the unit and the other on the 6-angle part of the mixer and tighten the mixer firmly. Before working, make sure that the container with the material to be mixed is firmly fixed....

7. Turning on the device

WARNING The device is powered by an 18V rechargeable battery. The charged battery slides into the guide in the handle until the handle latch engages. The device is ready to work.

Stand steadily with a slight stride. Firmly grasp the agitator so that the handle with the switch (Fig. A, 2) is on the right side. Press the button that prevents accidental starting (Fig. A, 4). Then press the switch button (Fig. A, 6).

Let go of the switch button to finish the job

WARNING Perform no-load operation tests only when the power tool is facing down

8. Use of the device

Stand steadily, with a slight stride. When immersing or removing the mixer, reduce the speed gradually using the speed controller (Fig. A, 3). After complete immersion, increase the speed to the maximum to ensure sufficient cooling of the motor. During the mixing process, move the agitator in different directions. Mix until all the substance is completely mixed. Wash the agitator and mixer after finishing the work. Carry out the mixing process with the recommendations of the manufacturer of the mixed material.

WARNING Keep your hands away from the rotating mixer and other components.

9. Ongoing maintenance

Regularly clean the entire power tool, paying special attention to cleaning the power tool's vents.

Avoid charging the battery immediately after heavy use. Due to the discharge phenomenon, do not store the battery completely discharged, as it may then discharge below a critical level and become permanently damaged.

So store the battery when not in use, partially charged (up to about 40%). Recharge the battery before it is completely discharged. Store batteries at temperatures of 10-30°C. Stored at low temperatures, it loses capacity faster.

Battery charging is described in the instructions for the battery and charger from the SAS+ALL line.

Perform day-to-day maintenance with the battery disconnected. Periodically verify the technical condition of the agitator and mixer. It is forbidden to work with a damaged mixer.

Cleaning

Clean the agitator regularly with a dry cloth or compressed air. Clean the engine cooling air inlets after each use. Clean the mixer after each use with water after disassembly.

WARNING The storage area of the device should be inaccessible to children.

If you need to send the device to a service center for repair, protect it from accidental mechanical damage and remove the batteries from the charger socket

Installation and removal of the mixer

The mixer, spindle extension and agitator are connected together using M14 threaded connections. To start working with the device, assemble it as shown in Figure A. Initially, lightly twist the threaded connections by hand. Then use the wrenches included in the kit to sufficiently tighten the elements: with one wrench lock the spindle of the device (Figure A, 9), the other tighten the mixer (Figure A, 11) by seating the wrench on the hexagonal element of the mixer. Disassembly of the mixer is performed in an analogous manner.

Maintenance of the device

Maintenance includes servicing of the device including accessories, i.e. the battery and charger.

WARNING Never carry out maintenance work on a device connected to a power source.

This may cause serious injury or electric shock. Remove the battery pack from the device socket before performing maintenance.

Maintenance of the device consists in keeping all its components necessary for normal operation clean. Do not use any solvents for cleaning as this may cause irreparable damage to the housing and other elements made of plastic.

The battery must not be cleaned with water as this may cause an internal short circuit leading to permanent damage.

10. Spare parts and accessories

Recommended accessories

The SAS+ALL line device can be equipped with any battery and charger from the SAS+ALL line and any tool (working tip) with M14 thread with a maximum diameter of 120 mm. Please kindly follow the recommendations of the work tip manufacturer. To purchase spare parts and accessories, contact Dedra-Exim Service. Contact information can be found on page 1 of the manual. When ordering spare parts, please specify the PART number located on the nameplate and the part number from the assembly drawing. During the warranty period, repairs are carried out according to the terms of the Warranty Card. Please hand over the advertised product for repair at the place of purchase (the seller is obliged to accept the advertised product), or send it to DEDRA - EXIM Central Service. Please kindly enclose the warranty card issued by the Importer. Without this document, the repair will be treated as post-warranty. After the warranty period, repairs are performed by the Central Service. The damaged product should be sent to the Service (shipping costs are covered by the user).

11. Troubleshooting on its own

WARNING Unplug the device from the power supply before performing any troubleshooting yourself.

PROBLEM	CAUSE	SOLUTION
The device is not working	Defective switch Discharged battery Badly installed battery	Take the device to a service center Charge the battery Fix correctly
The device starts with difficulty	Discharged battery	Charge the battery properly
The engine is overheating	Clogged blades Operating parameters exceeded	Clean the blades Turn off the power tool, put the work off until it has cooled down completely

12. Completion of the device, concluding remarks

Completion: 1. Mixer - 1 piece, 2. Mixer - 1 piece.

13. Information for users on disposal of electrical and electronic equipment

(applies to households)



The symbol shown on the products or accompanying documentation informs that faulty electrical or electronic equipment must not be disposed of with household waste. The correct course of action when disposal, reuse or recovery of components is to take the device to a specialized collection point, where it will be accepted free of charge. Information on

the location of collection sites for waste equipment is provided by local authorities, e.g. on their websites.

Proper disposal of the device allows you to conserve valuable resources and avoid negative health and environmental impacts resulting from the possibility of hazardous: substances, mixtures and components in the equipment.

Improper disposal of waste is subject to penalties under relevant local regulations. Users in European Union countries: If you need to dispose of electrical or electronic equipment, please contact your nearest retailer or supplier, who will provide more information.

Disposal of waste in countries outside the European Union: This symbol applies only to countries within the European Union. If you need to dispose of this product, please contact local authorities or your dealer for information on proper disposal.

Warranty card

at

Cordless mixer

Part No.: DED7054 Lot No.:

(hereinafter referred to as the Product)

Product Purchase Date:

Dealer stamp

Date and signature of vendor:

User Statement:

I acknowledge that I have been informed of the warranty terms and conditions and the consequences of not following the guidelines in the User's Manual and Warranty Card. The terms of this warranty are known to me, which I confirm with my signature:

.....
Date and place

.....
Signature of the User

I. Product Liability:

1. Guarantor - Dedra Exim Sp. z o.o. with its seat in Pruszkow, address: ul. 3 Maja 8, 05-800 Pruszków, KRS 0000062517, District Court for the City of Warsaw in Warsaw, XIV Economic Department of the National Court Register, NIP 527-020-49-33, share capital: PLN 100,980.00.
2. Under the terms of this warranty card, the Guarantor guarantees the Product, originating from the Guarantor's distribution.
3. Liability under the warranty shall cover only defects arising from causes inherent in the Product at the time of its release to the User.
4. By virtue of the warranty, the User, obtains the right to repair the Product free of charge, if the defect became apparent during the warranty period. The method of repairing the Product (the method of performing the repair) is at the discretion of the Guarantor. If the Guarantor finds that repair is not possible, the Guarantor reserves the right to replace the defective element or the entire Product with a defect-free one, reduce the price of the Product or withdraw from the contract.
5. In relation to the User who is not a consumer within the meaning of the Act of April 23, 1964. Civil Code, the Guarantor's liability for damages resulting from this guarantee and/or in connection with its conclusion and execution, regardless of the legal title, is limited to a maximum of the value of the defective Product.

II. Warranty Period:

Product Elements	Duration of warranty protection
DED7054	24 months, starting from the date of purchase of the Product shown on this warranty card
Mieszak	Not covered

III. Conditions for taking advantage of the warranty:

The User should present the completed warranty card for the Product and the User should substantiate the circumstances of purchase of the Product, e.g. by presenting the receipt, invoice, etc. In order to carry out the claim efficiently, the User is advised to submit with the Product for claim all the elements specified in the "Completion of the device" included in the User's Manual.

2. compliance by the User with the recommendations contained in the User's Manual and the warranty card.
3. The warranty covers only the territory of the Republic of Poland and the EU.
4. The warranty does not cover Product defects arising in particular from:
 - a. Failure by the User to comply with the conditions set forth in the User's Manual, particularly with regard to proper operation, maintenance and cleaning;
 - b. Use of cleaning or maintenance products by the User that do not comply with the User's Manual;
 - c. Inadequate storage and transportation of the Product by the User;
 - d. Unauthorized changes and/or alterations to the Product by the User, which were not agreed upon with the Guarantor;
 - e. User's use of consumables in the Product that do not comply with the User's Manual.
 - f. A user who is not a consumer within the meaning of the Act of April 23, 1964. Civil Code, forfeits the warranty on the Product in which:
 - g. serial numbers, date markings and nameplates have been removed, altered or damaged by the User;
 - h. the seals have been damaged by the User or bear signs of tampering by the User.
 5. Note: Activities related to the daily operation of the Product, resulting, among other things, from the User's Manual, shall be performed by the User on his/her own and at his/her own expense.

IV. Complaint Procedure:

1. In the event that the Product is found not to be working properly, make sure that all the operations specified in particular in the User's Manual have been performed correctly before making a claim.

2. It is recommended to make a complaint immediately, preferably within 7 days from the date of noticing a defect in the Product. The User, who is not a consumer within the meaning of the Act of April 23, 1964. Civil Code, loses his/her rights under this warranty if he/she fails to report a complaint within 7 days.

3. Claims may be filed, among others, at the point of purchase of the Product, at the warranty service or in writing to the address: Dedra Exim Sp. z o.o., ul. 3 Maja 8, 05-800 Pruszków.

4. The user may file a complaint using the form available on the website www.dedra.pl. ("Warranty Claim Form").

5. Addresses of warranty services for specific countries are available at www.dedra.pl. In the absence of a warranty service for a particular country, warranty claims are recommended to be addressed to: Dedra Exim Sp. z o.o. ul. 3 Maja 8, 05-800 Pruszków (Poland).

6. With a view to the safety of the User, it is prohibited to use a defective Product.

7. Caution: using a defective Product is dangerous to the health and life of the User.

8. The fulfillment of the obligations under the warranty will be carried out within 14 working days from the date of delivery of the claimed Product by the User.

9. Before delivering the defective Product for complaint, it is recommended to clean it. The Product under complaint is recommended to be carefully protected against damage in transit (it is recommended to deliver the Product under complaint in its original packaging).

10. The warranty period shall be extended by the time during which, due to a defect in the Product covered by the warranty, the User could not use it.

The warranty does not exclude, limit or suspend the User's rights under the warranty provisions for defects of the sold thing.

CZ

Obsah

1. Fotografie a nákresy
2. Popis zařízení
3. Určení zařízení
4. Omezení použití
5. Technické údaje
6. Příprava k práci
7. Zapnutí zařízení
8. Používání zařízení
9. Běžné servisní činnosti
10. Náhradní díly a příslušenství
11. Svépomocné odstraňování poruch
12. Kompletace zařízení
13. Informace pro uživatele o likvidaci elektrických a elektronických zařízení
14. Záruční list

Preklad originálneho návodu

Všeobecné bezpečnostní podmínky byly přiloženy jako samostatná příručka. ES prohlášení o shodě je přiloženo k zařízení jako samostatný dokument. Pokud bude ES prohlášení o shodě chybět, kontaktujte servis Dedra-Exim Sp. z o.o.

VAROVÁNÍ. Přečtěte si všechna upozornění označená symbolem a všechny pokyny.

Nedodržení níže uvedených upozornění a bezpečnostních pokynů může vést k úrazu elektrickým proudem, požáru nebo vážným zraněním.

Uložte všechna upozornění a pokyny pro pozdější použití.

POZOR Zařízení řady SAS+ALL bylo navrženo k použití pouze s nabíječkami a akumulátory řady SAS+ALL. Akumulátor Li-Ion a nabíječka nejsou součástí zakoupeného zařízení a je třeba je zakoupit zvlášť. Používání akumulátorů a nabíječek jiných než doporučených pro zařízení bude mít za následek ztrátu záručních nároků.

2. Popis zařízení

Obr. A: 1. – zásuvka akumulátoru, 2. – pravá rukojeť, 3. – regulátor otáček, 4. – ochrana proti náhodnému spuštění, 5. – levá rukojeť, 6. – vypínač, 7. – kryt převodovky, 8. – kryt motoru, 9. – vřeten, 10. – prodloužení vřeten, 11. – míchací metla.

3. Určení zařízení

Zařízení můžete používat při renovačních a stavebních pracích, v opravárenských dílnách, pro hobby práce při dodržení podmínek použití a přípustný provozních podmínek uvedených v návodu k obsluze.

Akumulátorové míchadlo je určeno pro míchání tekutých materiálů (barvy, lepidla) a sypkých materiálů (malta, omítky atp.), stavebních materiálů, jako jsou barvy, malty, lepidla, omítky a podobné látky. V závislosti na konzistenci materiálu a jeho množství vyberte vhodnou míchací metlu. Typ míchací metly vyberte podle informací uvedených na obalu míchaného materiálu.

4. Omezení použití

POZOR Akumulátorové míchadlo můžete používat pouze v souladu s níže uvedenými „Přípustnými provozními podmínkami“.

Zařízení používejte pouze a výlučně s míchacími metlami se závitovým upevněním M14. Nepracujte s poškozenou míchací metlou

POZOR Svépomocné změny mechanické a elektrické konstrukce, veškeré úpravy a servisní činnosti nepopsané v návodu k obsluze se budou považovat za protizákonné a způsobí okamžitou ztrátu záručních nároků.

Míchadlo je určeno pouze pro domácí kutily a domácí použití. Svépomocné změny v mechanické a elektrické konstrukci, veškeré úpravy, servisní činnosti, které nejsou popsány v návodu k obsluze, budou považovány za nezákonné a budou mít

za následek okamžitou ztrátu záručních nároků. Používání v rozporu s určením nebo návodem k obsluze bude mít za následek okamžitou ztrátu záručních nároků.

PŘÍPUSTNÉ PROVOZNÍ PODMÍNKY

Přerušovaný provoz S2 10 min.

Používání zařízení v uzavřených prostorách vyžaduje funkční ventilaci.

5. Technické údaje

Model zařízení	DED7054
Provozní napětí [V]	18 d.c.
Závit	M14
Rychlost otáčení [min-1]	0-650
Max. průměr míchací metly [mm]	120
Hladina vibrací měřená na rukojeti ah [m/s ²]	2,58
Nejistota měření K [m/s ²]	1,5
Emise hluku:	
Hladina akustického tlaku LpA [dB(A)]	85
Hladina akustického výkonu LwA [dB(A)]	96
Nejistota měření KpA, Kwa [dB(A)]	3
Hmotnost [kg]	1,1

Informace o hluku a vibracích.

Společná hodnota vibrací a_h a nejistoty měření byly stanoveny v souladu s normou EN 62841-1 a uvedeny v tabulce

Emise hluku byly stanoveny podle EN 62841-1, hodnoty jsou uvedeny v tabulce výše.

POZOR Hluk může způsobit poškození sluchu, při práci vždy používejte prostředky ochrany sluchu!

Deklarovaná hodnota emise hluku byla změřena v souladu se standardní metodou zkoušení a může se používat pro porovnání jednoho zařízení s druhým. Výše uvedená hladina emisí hluku se může také používat pro předběžné posouzení expozice na hluk.

Hladina hluku při skutečném používání elektrického nářadí se může lišit od deklarovaných hodnot v závislosti na použití pracovních nástrojů, zejména na druhu obráběného předmětu a na nutnosti určení ochranných prostředků pro uživatele. Abyste přesně odhadli expozici ve skutečných podmínkách používání, zohledněte všechny části provozního cyklu, zahrnující také dobu, kdy je zařízení vypnuto nebo když je zapnuto, ale nepoužívá se.

6. Příprava k práci

POZOR Zařízení je součástí řady SAS+ALL, pokud jej chcete používat, zkompletujte sadu skládající se ze zařízení, akumulátoru a nabíječky.

POZOR Níže popsané přípravné činnosti provádějte při odpojeném zdroji napájení.

Smontujte míchací metlu (obr. A, 11) a prodloužení vřeten (obr. A, 10). Sestavu míchací metly a prodloužení vřeten namontujte na vřeten (obr. A, 9) pomocí klíčů přiložených v sadě. Jeden klíč umístěte na vřeten zařízení a druhý na šestihrannou část míchací metly a pevně utáhněte míchací metlu. Před prací se ujistěte, že nádoba s míchaným materiálem je pevně připevněná.

7. Zapnutí zařízení

POZOR Zařízení je napájeno z akumulátoru s napětím 18 V. Nabíjený akumulátor zasuňte do vodič lišty v rukojeti, až zapadne západka úchytu. Zařízení je připraveno k práci.

Stůjte pevně, mírně rozkročen. Pevně uchopte míchadlo tak, aby se rukojeť s vypínačem (obr. A, 2) byla na pravé straně. Stiskněte blokovací tlačítko náhodného spuštění (obr. A, 4). Pak stiskněte tlačítko vypínače (obr. A, 6). Chcete-li ukončit práci, uvolněte tlačítko vypínače.

8. Používání zařízení

Funkce: zašroubování

Stůjte pevně, mírně rozkročen. Při ponořování nebo vytahování míchací metly postupně snižujte rychlost otáček pomocí otočného regulátoru otáček (obr. A, 3). Po úplném ponoření zvýšte otáčky na maximum, abyste zajistili dostatečné chlazení motoru. Během míchání pohybuje míchadlem různými směry. Míchejte, dokud celá látka nebude úplně promíchána. Po ukončení práce umyjte míchadlo a míchací metlu. Proces míchání provádějte podle pokynů výrobce míchaného materiálu.

POZOR Nepřibližujte ruce k rotující míchací metle a jiným součástem.

9. Běžné servisní činnosti

Pravidelně čistěte celé elektronářadí, zvláštní pozornost věnujte čištění větracích otvorů elektronářadí.

Akumulátor nenabíjejte přímo po intenzivním používání. Vzhledem k jevu vybití neuchovávejte akumulátor zcela vybitý, protože pak se může vybit pod kritickou úroveň a trvale se poškodit.

Nepoužívaný akumulátor tedy uchovávejte částečně nabitý (asi na 40 %). Akumulátor dobíjejte, než se zcela vybit. Baterie uchovávejte při teplotách 10–30°C.

Uchovávaný při vysokých teplotách rychleji ztrácí kapacitu. Nabíjení akumulátoru je popsáno v návodu akumulátoru a nabíječky řady SAS+ALL.

Běžné servisní činnosti provádějte při odpojené baterii. Pravidelně kontrolujte technický stav míchadla a míchací metly. Nepracujte s poškozenou míchací metlou

POZOR Místo uchování zařízení musí být nepřístupné pro děti.

8. Vadný výrobek před odevzdáním do servisu vyčistěte. Reklamovaný výrobek důkladně zabezpečte proti poškození při přepravě (doporučuje se předat reklamovaný výrobek v originálním obalu).

9. Záruční doba se prodlužuje o dobu, během níž uživatel z důvodu vady výrobku, na kterou se vztahuje záruka, nemohl výrobek používat.

10. Záruka nevylučuje, neomezuje ani nepozastavuje nároky uživatele vyplývající z ručení za vady prodané věci.

SK

Obsah

1. Obrázky a výkresy
2. Opis zariadenia
3. Zamýšľané použitie zariadenia
4. Obmedzenie používania
5. Technické parametre
6. Príprava na prácu/používanie
7. Zapínanie zariadenia
8. Používanie zariadenia
9. Priebežné obslužné činnosti
10. Náhradné diely a príslušenstvo
11. Samostatné odstraňovanie porúch a problémov
12. Diely zariadenia
13. Informácia pre používateľov o likvidovaní elektrických a elektronických zariadení
14. Záručný list

Preklad originálneho návodu

Všeobecné bezpečnostné podmienky sú pripojené ako osobitná brožúra.

Vyhľadanie o zhode ES je k zariadeniu pripojené ako samostatný dokument. V prípade, ak chýba Vyhlásenie o zhode CE, obráťte sa na servis Dedra-Exim Sp. z o.o.

UPOZORNENIE. Prečítajte si všetky upozornenia označené symbolom a všetky pokyny.

Nedodržanie nasledujúcich bezpečnostných upozornení a bezpečnostných pokynov môže spôsobiť zásah elektrickým prúdom, požiar, alebo vážne poranenie. Zachovajte všetky upozornenia a návod pre budúce použitie.

POZOR Zariadenie zo série SAS+ALL je navrhnuté a vyrobené na používanie iba s nabíjačkami a akumulátormi série SAS+ALL.

Li-Ion akumulátor a nabíjačka nie sú súčasťou súpravy kúpeného zariadenia, ale sa kupujú osobitne. V prípade použitia iných akumulátorov a nabíjačiek než tie, ktoré sú určené pre dané zariadenie, udelená záruka výrobcu prestáva platiť.

2. Opis zariadenia

1. – zásuvka batérie, 2. – pravá rukoväť, 3. – nastavenie otáčok, 4. – zabezpečenie proti náhodnému spusteniu, 5. – ľavá rukoväť, 6. – zapínač, 7. – plášť prevodu, 8. – plášť motora, 9. – vreteno, 10. – predĺženie vretena, 11. – miešač

3. Zamýšľané použitie zariadenia

Zariadenie je určené na používanie pri rekonštrukčno-stavebných prácach, v dielňach a v servisoch, pri amatérskych v prácach, pričom musia byť dodržané podmienky používania a prípustné prevádzkové podmienky, ktoré sú uvedené v používateľskej príručke.

Akumulátorové miešadlo je určené na miešanie kvapalných materiálov (farby, lepy) a sypkých materiálov (malty, omietky ap.), stavebných materiálov, akú sú farby, malty, lepy, omietky a podobné látky. Podľa konzistencie materiálu a jeho množstva použite vhodný miešač. Pri výbere typu miešača (miešacej lopaty) postupujte podľa informácií, ktoré sú uvedené na balení miešaného materiálu.

4. Obmedzenie používania

POZOR Akumulátorové miešadlo sa môže používať iba v súlade s pokynmi a odporúčaniami, ktoré sú uvedené v nižšie uvedených „Prípustných prevádzkových podmienkach“.

Zariadenie sa môže používať výhradne iba s miešačmi so závitovým nastavcom M14. V žiadnom prípade nepoužívajte poškodený miešač.

POZOR Miešadlo je určené pre domácich majstrov a na domáce používanie. Akékoľvek neautorizované zmeny mechanickej konštrukcie a elektrických prvkov zariadenia, vykonávanie obslužných činností, ktoré nie sú opísané v Príručke, a nedodržanie pokynov a odporúčaní, ktoré sú v príručke uvedené, sú zakázané, v opačnom prípade udelená Záruka prestáva okamžite platiť. Náradie používajte v súlade s jeho určením, s užívateľskou príručkou, v opačnom prípade, pri nezhodnom používaní, udelená záruka prestáva okamžite platiť.

PRÍPUSTNÉ PREVÁZKOVÉ PODMIENKY

Krátkodobá prevádzka S2 10 min.

Keď sa zariadenia používa v zatvorenej miestnosti, v miestnosti musí náležite fungovať vetranie.

5. Technické parametre

Model zariadenia	DED7054
Pracovné napätie [V]	18 d.c.
Závit	M14
Uhlová rýchlosť [min ⁻¹]	0-650
Max. priemer miešača [mm]	120

Úroveň vibrácií meraná na rukoväti a _h [m/s ²]	2,58
Odchýlka (nepresnosť) merania K [m/s ²]	1,5
Hlučnosť:	
Úroveň akustického tlaku L _{pA} [dB(A)]	85
Úroveň akustického výkonu L _{wA} [dB(A)]	96
Odchýlka (nepresnosť) merania K _{pA} , K _{wA} [dB(A)]	3
Hmotnosť [kg]	1,1

Informácia o hluku a o vibráciách.

Sumárna hodnota vibrácií a_h a nepresnosť merania boli určené podľa normy EN 62841-1 a sú uvedené v tabuľke

Emisia hluku bola určená podľa normy EN 62841-1, hodnoty sú uvedené vo vyššie uvedenej tabuľke.

POZOR Hluk môže spôsobiť poškodenie sluchu, počas práce vždy používajte náležitú ochranu sluchu!

Deklarovaná hodnota emisie hluku bola meraná štandardnou testovacou metódou a môže sa používať na porovnanie jedného náradia s iným. Vyššie uvedená úroveň emisie hluku sa tiež môže používať na vstupné hodnotenie vystavenia na hluk.

Úroveň hluku pri skutočnom používaní elektronáradia sa od vyhlasovaných hodnôt môže líšiť, v závislosti od spôsobu používania pracovných nástrojov, predovšetkým od typu obrábaného predmetu ako aj od nevyhnutnosti určenia prostriedkov, ktoré majú vplyv na ochranu operátora. Na presné hodnotenie vystavenia v skutočných podmienkach používania, musia sa zohľadniť všetky časti operačného cyklu, zahrňujúc aj čas, keď je zariadenie vypnuté, alebo keď je zapnuté, ale sa nepoužíva.

6. Príprava na prácu/používanie

POZOR Zariadenie patrí do série výrobkov SAS+ALL, preto, aby ste ho mohli používať, musíte doplniť súpravu (komplet), ktorá sa skladá zo zariadenia, akumulátora a nabíjačky. Používanie iných akumulátorov a nabíjačiek je zakázané.

POZOR Nižšie opísané prípravné činnosti vykonávajte iba vtedy, keď je zariadenie odpojené od napájania.

Zmontujte so sebou miešač (obr. A, 11) a predĺženie vretena (obr. A, 10). Miešač a predĺženie vretena upevnite k vretenu (obr. A, 9) s použitím kľúčov dodaných v súprave. Jedným kľúčom uchopte vreteno zariadenia, a druhým kľúčom 6-strannú časť miešača, a miešač silno dotiahne. Pred začatím miešania sa uistite, či je nádoba s miešaným materiálom stabilne pripevnená.

7. Zapínanie zariadenia

POZOR Zariadenie je napájané z akumulátora s napätím 18 V. Nabitý akumulátor vsuňte do vozidla v rukoväti, kým sa akumulátor nezablokuje (počúť charakteristický zvuk). Zariadenie je pripravené na použitie.

Postavte sa stabilne, v malom rozkroku. Pred začatím práce miešadlo silno uchopte tak, aby sa rukoväť s vypínačom (obr. A, 2) nachádzala na pravej strane. Stlačte bezpečnostné tlačidlo chrániace pred nezamýšľaným spustením (obr. A, 4). Potom stlačte tlačidlo zapínača (obr. A, 6).

Keď chcete prácu ukončiť, pusťte tlačidlo vypínača.

POZOR Náradie bez zaťaženia môžete skúšať iba vtedy, keď je nasmerované dole.

8. Používanie zariadenia

Postavte sa stabilne, v malom rozkroku. Počas ponárania, ako aj počas vyberania miešača, pomocou regulátora uhlovej rýchlosti postupne zväčšuje resp. znižuje uhlovú rýchlosť (obr. A, 3). Keď je miešač úplne ponorený, rýchlosť zvýšte na maximum, aby bolo zabezpečené dostatočné chladenie motora. Počas miešania miešadlo presúvajte rôznymi smermi. Miešajte, až kým celú látku dostatočne nepremiešate. Po skončení práce umyte miešadlo aj miešač. Proces miešania sa musí vykonávať v súlade s odporúčaniami výrobcu miešaného materiálu.

POZOR Nepribližujte ruky ani iné predmety k rotujúcemu miešaču alebo k iným častiam zariadenia.

9. Priebežné obslužné činnosti

Pravidelne čistite celé elektronáradie, predovšetkým vyčistite ventilačné otvory elektronáradia.

Akumulátor nenabíjajte hneď po intenzívnom používaní. Vzhľadom na charakteristické neustále vybijanie akumulátorov (aj nezaťažených), akumulátor nikdy nenechávajte úplne vybitý, pretože sa môže vybiť pod kritickú úroveň, následkom čoho sa trvalo poškodí.

Preto nepoužívané akumulátory uchovávajte čiastočne nabité (na cca 40 %). Akumulátor dobite ešte predtým, ako sa úplne vybijie. Akumulátory uchovávajte pri teplote v rozsahu od +10 do +30 °C. Akumulátory uchovávané pri nízkych teplotách rýchlejšie tratia svoju kapacitu.

Nabíjanie akumulátora je opísané v príručke akumulátora a nabíjačky série SAS+ALL.

Priebežné obslužné činnosti vykonávajte iba keď je zariadenie odpojené od napájania (batéria musí byť vytiahnutá). Pravidelne kontrolujte technický stav miešadla a miešača. V žiadnom prípade nepoužívajte poškodený miešač.

POZOR Zariadenie musí byť skladované na mieste mimo dosahu detí.

Ak musíte skrutkovač poslať do servisu, napr. kvôli vykonaniu opravy, zabezpečte ho pred prípadným mechanickým poškodením počas prepravy a akumulátor odpojte od nabíjačky.

Montáž a demontáž miešača

Miešač, predĺženie vretena a miešadlo sú navzájom spojené závitovým spojom M14. Pred tým, ako začnete zariadenie používať, zmontujte ich takým spôsobom, ako je to predstavené na obr. A. Začiatkové zoskrutkovanie závitových spojov

3. Reklamáciu galite pateikti medžiaga, v kurioje yra gamintojo pavadinimas, v kurioje yra gamintojo adresas: DEDRA EXIM sp. z o.o., ul. 3 Maja 8, 05-800 Pruszków, Poľska.

4. UŽIVATELIS MŪŽE PATEIKTI REKLAMACIŪ PROSTREDAIČIOMIS FORMULŪRŪ, KTORŪ JE DOSTUPNŪ NA VEBOVĖJ STRŪNKĖ www.dedra.pl. („FormulŪr padania reklamacii na zŪklade udelenej zŪrucky“).

5. Adresy zŪruchnŪ servisu v jednotlivŪch ŪtŪtoch sŪ zveřejnenŪ na webovĖj strŪnke www.dedra.pl. V prŪpade, ak v danom ŪtŪte sa nenachŪzda zŪruchnŪ servis, odporuĉame reklamovanŪ vŪrobok doruĉiti na adresu: DEDRA EXIM sp. z o.o. ul. 3 Maja 8, 05-800 Pruszków, Poľska.

6. Vzhľadom na bezpeĉnosť UŽIVATEĽA, nefunkĉnŪ (chybnŪ) vŪrobok sa v Ūiadnom prŪpade nesmie pouŪivat’.

Pozor!!! PouŪivanie nefunkĉnŪ (chybnŪ) vŪrobku je nebezpeĉnŪ pre zdravie a Ūivot UŽIVATEĽOV.

7. Povinnosť vyplŪvajŪce z udelenej zŪrucky budŪ vyplnenŪ v lehote 14 pracovnŪch dnŪ poĉitŪjŪc od dŪa doruĉenia reklamovanŪho VŪrobku UŽIVATEĽOM.

8. Pred zaslanŪm reklamacii odporuĉame reklamovanŪ VŪrobok nŪleŪite oĉistiť. Odporuĉame reklamovanŪ VŪrobok dŪkladne zabezpeĉiti pre prŪpadnŪ poŪkodeniami poĉas prepravy (reklamovanŪ VŪrobok odporuĉame doruĉiti v originŪlnom obale).


9. ZŪruchnŪ lehota sa predlŪŪje o ĉas, poĉas ktorŪho UŽIVATEĽ nŪsledkom chyby (nefunkĉnosť) vŪrobku, na ktorŪ sa vzŪtŪhovala zŪrucka, nemohol VŪrobok pouŪivat’. 10. ZŪrucka nevyĹuĉuje, neobmedzuje a ani nepozastavuje prŪvo UŽIVATEĽA (kupujŪceho) na zŪklade prŪsluŪnŪch predpisov o ruĉeni zŪ chyby predanej veci.



Turinys

1. Nuotraukos ir schemas
 2. Įrenginio aprašymas
 3. Įrenginio paskirtis
 4. Naudojimo apribojimai
 5. Techniniai duomenys
 6. Paruošimas darbui
 7. Įrenginio įjungimas
 8. Įrenginio naudojimas
 9. Einamieji priežiūros veiksmai
 10. Atsarginės dalys ir priedai
 11. Savarankiškas gedimų šalinimas
 12. Įrenginio komplektacija
 13. Informacija vartotojams apie elektros ir elektroninių įrenginių utilizavimą
 14. Garantinis lapas
- Originalios instrukcijos vertima**

Bendrosios saugos taisyklės buvo pridėtos prie instrukcijos kaip atskira brošiūra. EB atitikties deklaracija pridedama prie įrenginio kaip atskiras dokumentas. Jei nebūtų EB atitikties deklaracijos, prašome susisiekti su „Dedra-Exim“ Sp. z o.o servisu.

ĮSPĖJIMAS Perskaityti visus įspėjimus pažymėtus simboliu  ir visas instrukcijas. Žemiau pateiktų įspėjimų ir saugos nurodymų nesilaikymas, gali būti elektros srovės smūgio, gaisro ar sunkių sužalojimų priežastimi.

Išsaugoti visus įspėjimus ir instrukcijas ateičiai.

ĮRENGINYS iš „SAS+ALL“ linijos buvo suprojektuotas darbui tik su „SAS+ALL“

linijos įkrovikliais ir akumulatoriais. Ličio jonų akumulatorius ir įkroviklis neįeina į įrenginio komplektą, juos reikia įsigyti atskirai. Dėl kitų, nei rekomenduojami, akumuliatorių ir įkroviklių naudojimo yra anuliuojamos garantinės teisės.

2. Įrenginio aprašymas

1. – baterijos liždas 2. – dešinė rankena, 3. – aps. reguliatorius, 4. – apsauga nuo netyčinio įjungimo 5. – kairė rankena, 6. – jungiklis, 7. – pavaros korpusas, 8. – variklio korpusas, 9. – verpstės, 10. – verpstės pailginimas, 11. – maišiklis.

3. Įrenginio paskirtis

Prietaisą leidžiama naudoti atliekant remonto ir statybos darbus, remonto dirbtuvėse, mėgėjų darbus laikantis naudojimo instrukcijoje nurodytų naudojimo, darbo sąlygų ir leistinų eksploataavimo sąlygų. Akumulatorinis maišytuvas skirtas skystų medžiagų (dažai, klijai) ir birių medžiagų (skiedinių, tinkų ir t. t.), statybinių medžiagų, tokių kaip dažai, skiediniai, klijai, tinkas ir panašios medžiagos maišymui. Atsižvelgiant į medžiagos konsistenciją ir kiekį, reikia pasirinkti tinkamą maišytuvą. Maišytuvo tipas turėtų būti pasirinktas atsižvelgiant į informaciją esančią ant maišytos medžiagos pakuotės.

4. Naudojimo apribojimai

ĮRENGINYS Akumulatorinis maišytuvas gali būti naudojamas vien tik pagal pateiktas „Priimtinas darbo sąlygas“.

Prietaisas gali būti naudojamas vien tik su maišikliais su srieginiu tvirtinimu M14. Draudžiama dirbti su pažeistu maišikliu.

ĮRENGINYS Maišytuvas skirtas tik meistrams ir naudoti namuose. Savaiminiai pakeitimai mechaninei ir elektros statyboje, visi modifikavimai, naudojimo veiksmai, neaprašyti instrukcijoje bus traktuojami Už neteisėti ir pveda prie staigaus garantijos teisės praradimo, o atitikties garantija praras galiojimą. Ne pagal Naudojimo instrukcijos nuorodas ir paskirtį prives prie staigaus Garantijos teisės praradimo.

PRIIMTINOS DARBO SĄLYGOS

Pagalbinis darbas S2 10 min.

Prietaiso naudojimas uždaroje patalpoje reikalauja tinkamai veikiančios ventilacijos

5. Techniniai duomenys

Įrenginio modelis	DED7054
Darbo įtampa [V]	18 d.c.
Sriegis	M14
Sukimosi greitis [min-1]	0-650
Maišiklio skersmuo maks. [mm]	120
Virpesių lygis matuojamas rankenoje ah [m/s2]	2,58
Matavimo neapibrėžtis K [m/s2]	1,5
Skleidžiamas triukšmas:	
Garso slėgio lygis LpA [dB(A)]	85
Garso galios lygis LwA [dB(A)]	96
Matavimo neapibrėžtis KpA, KwA [dB(A)]	3
Masė [kg]	1,1

Informacija apie triukšmą ir vibracijas.

Bendra vibracijų vertė ah ir matavimo paklaida buvo nustatytos pagal EN 62841-1 ir nurodytos lentelėje.

Triukšmo emisija buvo nustatyta pagal EN 62841-1, vertės yra nurodytos anksčiau esančioje lentelėje.



Triukšmas gali pažeisti klausą, darbo metu visuomet reikia naudoti klausos apsaugos priemones!

Deklaruojama triukšmo emisijos vertė buvo matuojama taikant standartinį tyrimo metodą, todėl gali būti naudojama lyginant skirtingus įrenginius. Nurodytas triukšmo emisijos lygis gali būti naudojamas vertinant pirmutinį triukšmo poveikį. Realus elektros įrankio naudojimo metu triukšmo lygis gali būti kitoks negu deklaruojamos vertės, tai priklauso nuo darbinį įrankių naudojimo būdo, ypač nuo apdirbamo daikto ir nuo priemonių, kurių tikslas yra operatoriaus apsauga. Norint tiksliai įvertinti pavojų realiomis darbo sąlygomis, reikia atkreipti dėmesį į visus operacinio ciklo etapus, įskaitant etapus, kuomet įrenginys yra išjungtas arba yra įjungtas, bet nėra naudojamas darbui.

6. Paruošimas darbui



Įrenginys yra „SAS+ALL“ linijos dalis, todėl norint jį pasinaudoti, reikia sukomplektuoti visą rinkinį, susidedantį iš įrenginio, akumulatoriaus ir įkroviklio.



Žemiau aprašytus paruošimo veiksmus reikia atlikti atjungus maitinimo šaltinį.

Montuoti maišiklį (A, 11 pieš.) ir verpstės pailginimą (A, 10 pieš.) su savimi. Maišiklį ir verpstės pailginimą montuoti ant verpstės (A, 9 pieš.) panaudojant raktus esančius rinkinyje. Vieną raktą reikia patalpinti ant prietaiso verpstės, o antrą 6-kampų maišytuvo dalyje ir stipriai prisukti maišiklį. Prieš darbą reikia įsitikinti, ar talpykla su maišoma medžiaga yra stabiliai pritvirtinta.

7. Įrenginio įjungimas



Įrenginio maitinimo elementas yra 18V įtamos akumulatorius. Įkrautą akumuliatorių įdedame į liždą rankenoje, kol suveiks fiksatorius rankenoje. Įrenginys paruoštas tolesniam darbui.

Stovėti stabiliai. Stipriai griebti maišytuvą, tokiu būdu, kad rankeną su jungikliu (A, 2 pieš.) būtų dešinėje pusėje. Paspausti mygtuką apsaugantį nuo atsitiktinio paleidimo (A, 4 pieš.). Vėliau paspausti jungiklio mygtuką (A, 6 pieš.). Kad užbaigti darbą reikia paleisti jungiklio mygtuką.



Darbo testus be apkrovos galima atlikti tik tuomet, kai elektros įrankis yra nukreiptas žemyn.

8. Įrenginio naudojimas

Stovėti stabiliai. Maišytuvo panardinimo ar išėmimo metu reikia palaipsniui mažinti apsisukimų greitį su sukimosi greičio reguliatoriaus pagalba (A, 3 pieš.). Po pilno panardinimo greitį padidinti maksimaliai, kad užtikrinti pakankamą variklio aušinimą. Maišymo proceso metu jaudinti maišytuvą įvairiomis kryptimis. Maišyti kol visa medžiaga bus visiškai išmaišyta. Po darbo užbaigimo plauti maišytuvą ir maišiklį. Maišymo procesą atlikti pagal maišomos medžiagos gamintojo rekomendacijas.



Neleisti rankomis besisukančio maišiklio ir kitų elementų.

9. Einamieji priežiūros veiksmai

Reikia reguliariai valyti elektros įrankį, išskirtinį dėmesį reikia skirti elektros įrankio ventiliacinių angų valymui.

Vengti akumulatoriaus krovimo tiesiai po intensyvaus naudojimo. Dėl to, kad akumulatorius savaime išsikrauna, negalima laikyti visiškai iškrauto akumulatoriaus, nes jis gali išsikrauti žemiau kritinio lygio ir būti negrįžtamai sugadintas.

Nenaudojamą akumuliatorių reikia laikyti dalinai įkrautą (apie 40 %). Būtina įkrauti akumuliatorių, prieš jis visiškai išsikraus. Maitinimo elementus laikyti 10-30 °C temperatūroje. Laikant žemoje temperatūroje, jis greičiau praranda talpą.

Akumulatoriaus įkrovimas yra aprašytas „SAS+ALL“ linijos akumulatoriaus ir įkroviklio instrukcijoje.



Įrenginio laikymo vieta turi būti neprieinama vaikams.

Siunčiant suktuvą į servisą, būtina apsaugoti jį nuo atsitiktinio mechaninio pažeidimo ir išimti akumuliatorių iš rankenos.

Einamuosius naudojimo veiksmus reikia atlikti esant išjungtai baterijai. Periodiškai tikrinti techninį maišytuvo ir maišiklio stovį. Draudžiama dirbti su pažeistu maišikliu.

Maišiklio išmontavimas ir sumontavimas

Maišiklis, verpstės pailginimas ir maišytuvas ir jungiami su savimi su srieginių jungčių M14 pagalba. Kad pradėti darbą su prietaisu reikia montuoti jį būdu nurodytu A piešinyje. Pradžioje lengvas srieginių jungčių susukimą atlikti rankiniu būdu. Vėliau panaudoti raktus, esančius rinkinyje, kad stipriai susukti elementus: vienu raktu užblokuoti prietaiso verpstę (A, 9 pieš.), kitu prisukti maišiklį (A, 11 pieš.).

sukant raktu ant šešiakampio maišiklio elemento. Maišiklio išmontavimas yra atliekamas analoginiu būdu.

Valymas

Maišytuvą reikia valyti reguliariai panaudojant sausą skudurėlį arba suspaustą orą. Po kiekvieno panaudojimo išvalyti variklio aušinančio oro įplaukimo angas. Maišiklį valyti po kiekvieno panaudojimo su vandeniu, naksčiau jį išmontavus.

Įrenginio priežiūra

Priežiūros veiksmai apima suktuvo ir jo priedų, t. y. akumuliatoriaus ir įkroviklio, aptarnavimo veiksmus.

⚠ DEMESIO Draudžiama atlikti priežiūros veiksmus, jei įrenginys yra įjungtas į elektros tinklą.

Tai gali tapti rimtų kūno sužalojimų arba elektros smūgio priežastimi. Prieš pradėdami priežiūros veiksmus, reikia išimti akumuliatorių iš suktuvo lizdo. Suktuvo priežiūros veiksmai apima atitinkamą visų jo elementų, naudojamų darbe, švaros palaikymą. Valymo metu draudžiama naudoti bet kokius tirpiklius, nes tai gali negrįžtamai sugadinti korpusą ir kitus plastikinius elementus. Draudžiama valyti akumuliatorių vandeniu, nes dėl to gali įvykti trumpasis sujungimas, kuris negrįžtamai jį sugadins.

10. Atsarginės dalys ir priedai

Rekomenduojami priedai

Prietaise iš „SAS + ALL“ linijos galima montuoti akumuliatorių ir įkroviklį iš „SAS + ALL“ linijos, o taip pat kiekvieną įrankį (darbinį antgalį) su M14 sriegiu, kurio didžiausias skersmuo yra 120 mm. Prašome laikytis darbinio antgalio gamintojo rekomendacijų.

Norint įsigyti atsarginės dalis arba priedus, reikia susisiekti su „Dedra-Exim“ servisu. Kontaktiniai duomenys yra instrukcijos 1 psl. Užsakant atsarginės dalis, prašome nurodyti PARTIJOS numerį, nurodytą informacinėje lentelėje, ir dalies numerį, nurodytą sandaros schemoje. Garantiniame laikotarpyje remontai yra atliekami remiantis Garantiniame lape nurodytomis sąlygomis. Prašome pateikti produktą, dėl kurio yra pateikiama pretenzija, remontui jo pirkimo vietoje (pardavėjas privalo priimti tokį produktą) arba atsiųsti jį „DEDRA-EXIM“ centrinį servisą. Prašome pridėti importuotojo išrašytą Garantinį lapą. Be šio dokumento remontas bus laikomas pogarantiniu remontu. Garantiniame laikotarpyje remontą atlieka Centrinis servisas. Sugedusi produktą reikia išsiųsti į servisą (siuntimo išlaidas padengia vartotojas).

11. Savarankiškas gedimų šalinimas

⚠ DEMESIO Prieš bandydami išspręsti problemas, atjunkite įrenginį nuo maitinimo šaltinio

PROBLEMA	PRIEŽASTIS	SPRENDIMAS
Įrenginys neveikia	Sugedo perjungiklis Išsikrovė akumuliatorius Akumuliatoriaus blogai užmontuotas	Atiduoti įrenginį į servisą Įkrauti akumuliatorių Teisingai įtvirtinti
Įrenginys vos pajuda	Išsikrovė akumuliatorius	Teisingai įkrauti akumuliatorių
Variklis perkaista	Užsikimšo geležtė Viršijami leistini darbo parametrai	Išvalyti geležtė Išjungti elektros įrankį, nutraukti darbą, kol įrenginys visiškai neatvės

12. Įrenginio komplektacija, baigiamosios pastabos.

1. DED7054 – 1 vnt. 2. maišytuvo maišytuvas – 1 vnt.

13. Informacija naudotojams apie sunaudotos įrangos utilizavimą

(taikoma naudojant buitįje)



Ant gaminių arba pridėdamuose dokumentuose nurodytas simbolis rodo, kad sugedusios elektros ar elektroninės įrangos negalima išmesti kartu su buitinėmis atliekomis. Jei norite atsikratyti, pakartotinai panaudoti ar utilizuoti komponentus, teisingai juos nunežti į specializuotą surinkimo punktą, kur jie bus priimti nemokamai. Informaciją apie naudotos įrangos surinkimo vietas teikia vietos valdžios institucijos, pvz., savo interneto svetainėse.

Teisingas produkto utilizavimas padeda išsaugoti gamtos išteklius ir išvengti neigiamų padarinių žmonių sveikatai ir aplinkai, galinčių atsirasti dėl produkto esančių potencialiai pavojingų medžiagų, mišinių ir sudedamųjų dalių.

Už netinkamą atliekų šalinimą gresia baudos pagal atitinkamus vietos teisės aktus. ES šalių naudotojai: Jei norite išmesti elektros ar elektroninę įrangą, kreipkitės į artimiausią prekybos vietą arba tiekėją, kuris jums suteiks daugiau informacijos. Šalinimas ne Europos Sąjungos šalyse: Šis simbolis taikomas tik Europos Sąjungos šalims. Jei norite išmesti šį gaminį, kreipkitės į vietos valdžios institucijas arba pardavėją dėl tinkamo šalinimo būdo.

LT Garantinis lapas

Katalogo Nr:

Partijos numeris:
(toliau – Produktas)

Produkto pirkimo data :

Pardavėjo antspaudas :

Pardavėjo parašas ir data :

Vartotojo pareiškimas:

Patvirtinu, kad buvau informuotas apie garantijos sąlygas ir taisyklių, išvardytų Naudojimo instrukcijoje ir Garantiniame lape, nepaisymo pasekmes. Šios garantijos sąlygos yra man žinomos, ką patvirtinu savo parašu:

.....
data ir vieta vartotojo parašas

I. Atsakomybė už Produktą:

- Garantijos suteikėjas – „DEDRA EXIM“ Sp. z o.o. su būstine adresu: ul. 3 Maja 8, 05-800 Pruškuvas, KRS 0000062517, Varšuvos apylinkės teismas, Valstybinio teismo registro XIV ūkinis skyrius, Mokesčių mokėtojo kodas 527-020-49-33, Įstatinis kapitalas: 100 980,00 PLN.
- Šiame garantiniame lape nurodytomis sąlygomis Garantijos suteikėjas suteikia Garantiją Produktui iš Garantijos suteikėjo asortimento.
- Garantijos pagrindu atsakomybė yra priimama tik už defektus, esančius Produkte jo išdavimo Vartotojui metu.
- Garantijos pagrindu Vartotojas gauna teisę nemokamai suremontuoti Produktą, jei defektas buvo aptiktas garantijos galiojimo metu. Apie Produkto remonto būdą (remonto atlikimo metodą) sprendžia Garantijos suteikėjas. Jei Garantijos suteikėjas nuspręstų, kad remontas yra neįmanomas, Garantijos suteikėjas pasilieka sau teisę pakeisti elementą su defektu arba visą Produktą kitu, veikiančiu teisingai, sumažinti Produkto kainą arba anuliuotu sutartį.
- Vartotojo, kuris pagal 1964 m. balandžio 23 d. Civilinį kodeksą nėra laikomas vartotoju, atveju Garantijos suteikėjo atsakomybė dėl kompensacijos, susijusi su šia garantija ir (arba) jos sudarymu ir vykdymu, nepriklausomai nuo formos, yra apribota iki maksimalios Produkto su defektu vertės.

II. Garantijos laikotarpis:

Produkto elementai, kuriems veikia garantija	Garantinės apsaugos trukmė
DED7054	24 mėnesiai, skaičiuojant nuo Produkto pirkimo datos, nurodytos šiame Garantiniame lape
Maišytuvo maišytuvas	Jokios garantijos

III. Naudojimosi garantija sąlygos:

- Vartotojas privalo pateikti užpildytą Produkto Garantinį lapą ir Produkto pirkimą patvirtinančią dokumentą (pvz. kasos čekis, sąskaita-faktūra ir pan.). Tam, kad pretenzijos nagrinėjimo procesas vyktų sklandžiai, rekomenduojama, kad Vartotojas kartu su Produktu perduotų visus elementus, nurodytus „Komplektacijos sąraše“, esančiame Naudojimo instrukcijoje.
- Vartotojas privalo laikytis Naudojimo instrukcijoje ir Garantiniame lape nurodytų rekomendacijų.
- Garantija galioja tik Lenkijos Respublikos ir ES teritorijoje.

IV. Garantija neapima Produkto defektų, atsiradusių dėl to, kad:

- Vartotojas nesilaikė sąlygų, nurodytų Naudojimo instrukcijoje, ypač susijusių su teisingu naudojimu, priežiūra ir valymu;
 - Vartotojas naudojo priežiūros ar valymo priemones, neatitinkančias sąlygas nurodytas Naudojimo instrukcijoje;
 - Vartotojas netinkamai sandėliavo ir transportavo Produktą;
 - Vartotojas savarankiškai keitė ir (arba) modifikavo Produktą, negavęs Garantijos suteikėjo sutikimo;
 - Vartotojas naudojo Produkte eksploatacines medžiagas, neatitinkančias Naudojimo instrukcijos sąlygų.
 - Vartotojas, kuris pagal 1964 m. balandžio 23 d. Civilinį kodeksą nėra laikomas vartotoju, praranda garantiją Produktui, jei:
 - Vartotojas pašalino, pakeitė arba sugadino serijos numerius, datas ir informacines lenteles;
 - Vartotojas pažeidė plombas arba ant jų matosi Vartotojo veiksmų pėdsakais.
- Dėmesio!** Veiksmyje, susijusius su kasdieniu Produkto aptarnavimu, nurodytu pvz. Naudojimo instrukcijoje, Vartotojas atlieka pats ir savo sąskaita.

V. Pretenzijos pateikimo procedūra:

- Pastebėjus, kad Produktas veikia neteisingai, prieš pateikiant pretenziją, reikia įsitikinti, kad visi veiksmai, aprašyti Naudojimo instrukcijoje, buvo atlikti teisingai.
- Pretenziją rekomenduojama pateikti nedelsiant, geriausiai per 7 dienas nuo Produkto defekto aptikimo. Vartotojas, kuris pagal 1964 m. balandžio 23 d. Civilinį kodeksą nėra laikomas vartotoju, praranda garantiją Produktui, jei nepateikia pretenzijos per 7 dienas.
- Pretenziją galima pateikti pvz. Produkto pirkimo punkte, garantiniame servise arba raštu adresu: „DEDRA EXIM“ Sp. z o.o., ul. 3 Maja 8, 05-800 Pruškuvas.
- Vartotojas gali pateikti pretenziją, pasinaudodamas blanku, kuris yra internetinėje svetainėje: www.dedra.pl (Pretenzijos garantiniame laikotarpyje pateikimo forma).
- Garantinių servisų atskirose šalyse adresai yra nurodyti svetainėje: www.dedra.pl. Jei konkrečioje šalyje nebūtų garantinio serviso, pretenzijas dėl garantijos rekomenduojama siųsti adresu: „DEDRA EXIM“ Sp. z o.o., ul. 3 Maja 8, 05-800 Pruškuvas, Lenkija. Mają Dėl Vartotojo saugumo draudžiama naudoti Produktą su defektais.
- Dėmesio!!! Produktu su defektais naudojimas kelia pavojų Vartotojo sveikatai ir gyvybei. Veiksmai, susiję su garantija, bus atlikti per 14 darbo dienų skaičiuojant nuo Produkto, dėl kurio yra pateikiama pretenzija, pristatymo dienos.
- Prieš pristatant Produktą, dėl kurio yra pateikiama pretenzija, rekomenduojama jį nuvalyti.
- Produktą, dėl kurio yra pateikiama pretenzija, reikia kruopščiai supakuoti, kad jis būtų apsaugotas nuo pažeidimų transporto metu – rekomenduojama pristatyti produktą originalioje pakuotėje.
- Garantijos laikotarpis yra pratęsiamas tiek, kiek Vartotojas negalėjo juo naudotis dėl garantijos apimto defekto.
- Gwarranty Ši garantija neriboja, neišskiria bei nesustabdo Vartotojo teisių dėl parduotos prekės neatitikimo arba prekės defekto.



Satura rādītājs

1. Fotoattēli un raksti
2. Ierīces apraksts
3. Ierīces norīkošana
4. Lietošanas ierobežojums
5. Tehniskie parametri
6. Darba sagatavošana
7. Ierīces ieslēgšana
8. Ierīces lietošana
9. Kārtējas apkalpošanas rīcība
10. Rezerves daļas un piederumi
11. Defekta paša novēršana
12. Ierīces komplektācija
13. Informācija lietotājiem par noliegtas elektriskās un elektroniskās ierīces atkrāšanos
14. Garantijas talons

Vispārējie drošības noteikumi tika pievienoti instrukcijai kā atsevišķa brošūra. ES Atbilstības deklarācija ir pievienota ierīcei kā atsevišķs dokuments. ES Atbilstības deklarācijas trūkuma gadījumā lūdzam kontaktēties ar Dedra-Exim Sp. z o.o. firmas Servisu.

BRĪDINĀJUMS. Izlasiet visus brīdinājumus, kas apzīmēti ar simbolu , un visas instrukcijas. Zemāk norādīto brīdinājumu un drošības norādījumu neievērošana var kļūt par elektrošoka, ugunsgrēka vai smagu traumu iemeslu.

Saglabājiēt visus brīdinājumus un instrukcijas turpmākajai lietošanai.

UZMANĪBU SAS+ALL līnijas ierīce tika projektēta darbam tikai ar lādēšanas adapteriem un akumulatoriem no līnijas SAS+ALL.

Akumulators Li-Ion un lādēšanas adapters nav ierīces komplektā, jābūt iegādāti atsevišķi. Citu, nekā ierīcei paredzēti, akumulatoru un lādēšanas adapteru lietošana izraisīs garantijas tiesību pazaudēšanu.

2. Ierīces apraksts

1. — bateriju ligzda; 2. — labais rokturis; 3. — griešanās ātruma regulators; 4. — aizsardzība pret nejaūšu iedarbināšanu; 5. — kreisais rokturis; 6. — slēdzis; 7. — pārvada korpus; 8. — dzinēja korpus; 9. — vārpsta; 10. — vārpstas pagarinājums; 11. — maisīšanas uzgali.

3. Ierīces norīkošana

Ierīci var izmantot remonta un būvdarbos, remonta darbnīcās, amatieru darbos, vienlaikus ievērojot lietošanas noteikumus un pieļaujamās darba apstākļus, kas norādīti lietošanas instrukcijā.

Akumulatora maisītājs ir paredzēts šķidru materiālu (krāsas, līmes) un beramu materiālu (javas, apmetumi u. tml.), būvmateriālu tādu kā krāsas, javas, līmes apmetumi un līdzīgu vielu maisīšanai. Atkarībā no materiāla konsistences un tā daudzuma ir jāizvēlas atbilstošs maisīšanas uzgali.

4. Lietošanas ierobežojums

UZMANĪBU Akumulatora maisītāju var lietot tikai atbilstoši tālāk norādītajiem "Pieļaujamajiem darba apstākļiem".

Ierīci var lietot tikai kopā ar maisīšanas uzgaliem un vītņoto savienojumu M14. Aizliegts lietot ierīci ar bojātu maisīšanas uzgali.

UZMANĪBU Maisītājs ir paredzēts tikai mājamatniekiem un māsaimniecības lietošanai. Patvaļīgas izmaiņas ierīces mehāniskajā un elektriskajā uzbūvē, visādas modifikācijas un apkalpošanas darbības, kas nav aprakstītas lietošanas instrukcijā, tiek uzskatītas par nelikumīgām un noved pie garantijas tiesību tūlītējās zaudēšanas. Ierīces lietošana, kas neatbilst tās pielietojumam vai lietošanas instrukcijai, noved pie garantijas tiesību tūlītējās zaudēšanas.

PIEĻAUJAMIE DARBA APSTĀKĻI

Islaicīga darbība S2 10 min.

Ierīces lietošana slēgtās telpās prasa efektīvu ventilāciju.

5. Tehniskie parametri

Ierīces modelis	DED7054
Darba spriegums [V]	18 d.c.
Vītne	M14
Griezies ātrums [min-1]	0-650
Maisītāja diametrs maks. [mm]	120
Vibrācijas līmenis uz roktura ah [m/s ²]	2,58
Mērijuma nedrošums K [m/s ²]	1,5
Trokšņa līmenis:	
Skaņas spiediena līmenis LpA [dB(A)]	85
Skaņas jaudas līmenis LwA [dB(A)]	96
Mērijuma nedrošums KpA, KwA [dB(A)]	3
Svars [kg]	1,1

Informācijas par troksni un vibrācijām.

Vibrāciju apkopota vērtība a_n un mērijuma nedrošums noteikti saskaņā ar normu EN 62841-1 un uzrādīti tabulā

Trokšņa emisija noteikta saskaņā ar EN 62841-1, vērtības uzrādītas tabulā.

UZMANĪBU Troksnis var izraisīt dzirdes bojāšanu, darba laikā lietot dzirdes aizsardzības līdzekļus!

Deklarēts vibrācijas lielums tika izmērīts saskaņā ar standartu pētniecības metodi un var būt lietots, lai salīdzinātu vienu instrumentu ar otru. Iepriekšminēts trokšņa emisijas līmenis var būt arī lietots iepriekšējais trokšņa pakļaušanas novērtēšanai. Trokšņa līmenis elektroierīces reālās lietošanas laikā var atšķirties no deklarētām vērtībām atkarīgi no darbarīku lietošanas apstākļiem, sevišķi no apstrādāta materiāla veida un no nepieciešamības noteikt operatora aizsardzības līdzekļus. Lai sīki noteiktu draudus reālos lietošanas apstākļos, jāievēro visas operācijas cikla daļas, kas apņēma arī periodus, kad ierīce ir izslēgta, vai kad ir ieslēgta, bet nav lietota darbam.

6. Darba sagatavošana

UZMANĪBU Ierīce ir SAS+ALL līnijas daļa, tāpēc, lai to lietotu, nepieciešama ir komplekta salikšana - ierīce, akumulators un lādēšanas adapters. Citu akumulatoru un lādēšanas adapteru lietošana ir aizliegta.

UZMANĪBU Veicot tālāk aprakstītās darbības, barošanas avotam ir vienmēr jābūt atslēgtam.

Salieciet kopā maisīšanas uzgali (att. A, 11) un vārpstas pagarinājumu (att. A, 10). Uzstādiēt maisīšanas uzgali un vārpstas pagarinājuma mezglu vārpstā (att. A, 9), izmantojot atslēgas, kas ietilpst komplektā. Novietojiet vienu atslēgu uz ierīces atslēgas un otru uz maisīšanas uzgala sešstūrainas daļas un stingri pievelciet maisīšanas uzgali. Pirms darba sākšanas pārliecinieties, ka trauks ar maisīto materiālu ir stabili nostiprināts.

7. Ierīces ieslēgšana

UZMANĪBU Ierīce ir barota no akumulatora ar spriegumu 18V. Uzlādēts akumulators novietojam roktura vadītājā līdz sprostā slēgšanai. Ierīce ir gatava darbam.

Stāviet stabili, mazliet izplešot kājas. Stingri turiet maisītāju tā, lai rokturis ar slēdzi (att. A, 2) atrastos labajā pusē. Nospiediet pogu, kas novērš nejaūšu iedarbināšanu (att. A, 4). Pēc tam nospiediet slēdža pogu (att. A, 6).

Lai pabeigtu darbu, atlaidiet spiedienu uz slēdža pogu.

UZMANĪBU Darba bez noslogojuma pārbaudi veikt tikai, kad elektroierīce ir novirzīta uz apakšu.

8. Ierīces lietošana

Stāviet stabili ar mazliet izplestām kājām. Iegremdējot vai izvelkot maisīšanas uzgali pakāpeniski samaziniet griešanās ātrumu, izmantojot griešanās ātruma regulatoru (att. A, 3). Pēc uzgala pilnīgas iegremdēšanas paaugstiniet ātrumu līdz maksimumam, lai nodrošinātu pietiekamu dzinēja dzesēšanu. Maisīšanas laikā kustiniet maisītāju dažādos virzienos. Maisiet, līdz viela tiek pilnīgi samaisīta. Pēc darba pabeigšanas nomazgājiet maisītāju un maisīšanas uzgali. Veiciet maisīšanas procesu atbilstoši maisītā materiāla ražotāja norādījumiem.

UZMANĪBU Nepietuviniēt rokas rotējošajam maisīšanas uzgalim vai citiem elementiem.

9. Kārtējas apkalpošanas rīcība

Regulāri tīriet visu elektroierīci, sevišķi ņemot vērā ventilācijas caurumus. Izvairīties no ierīces lādēšanas tieši pēc intensīvas lietošanas. Sakarā ar pašizlādēšanu neglabāt pilnīgi izlādētu akumulatoru, jo var izlādēties zem kritiska līmeņa un pēc tam pilnīgi sabojāties.

Nelietotu akumulatoru glabāt daļēji uzlādētu (līdz ap 40%). Mazliet uzlādēt akumulatoru pirms pilnīgas izlādēšanas. Bateriju glabāt temperatūrā 10-30°C. Glabāšana augstākās temperatūrās izraisa ātrāku ietilpības samazināšanu.

Akumulatora lādēšana ir aprakstīta akumulatora un SAS+ALL līnijas lādēšanas adaptera instrukcijā.

UZMANĪBU Glabāšanas vieta jābūt nepieejama bērniem.

Ja ir nepieciešama ierīces sūtīšana uz servisu ar remonta mērķi, to pasargāt no netīšiem mehāniskiem bojājumiem un izbāzt bateriju no lādētāja ligzdas.

Veicot tekošas apkalpošanas darbības, baterijai ir jābūt atslēgtai. Periodiski pārbaudiet maisītāja un maisīšanas uzgala tehnisko stāvokli. Ierīci nedrīkst lietot, izmantojot bojāto maisīšanas uzgali.

Maisīšanas uzgala uzstādīšanas un demontāža

Maisīšanas uzgali, vārpstas pagarinājums un maisītājs tiek savienoti kopā ar vītņotajiem savienojumiem M14. Lai sāktu lietot ierīci, salieciet to, kā parādīts attēlā A. Sākotnēji viegli saskrūvējiet vītņotos savienojumus ar rokām. Pēc tam izmantojiet atslēgas, kas ietilpst komplektā, lai stingri pievilktu elementus: ar vienu atslēgu bloķējiet ierīces vārpstu (att. A, 9), un ar otru pievelciet maisītāju (att. A, 11) novietojot atslēgu uz maisīšanas uzgala sešstūrainā elementa. Maisīšanas uzgala demontāža tiek veikta analogiski.

Tīrīšana

Regulāri tīriet maisītāju ar sausu lupatiņu vai saspiesto gaisu. Pēc katras lietošanas reizes iztīriet dzinēja dzesēšanas gaisa ieejas. Pēc katras lietošanas reizes tīriet maisīšanas uzgali ar ūdeni, iepriekš to demontējot.

Ierīces konservācija

Konservācija apņēma ierīces apkopes darbību ar aksesuāriem, t.i. akumulatoru un lādētāju.

UZMANĪBU Neveikt konservāciju, kad ierīce ir pieslēgta pie barošanas avota.

Tas var izraisīt nopietnu ķermeņa ievainojumu vai elektrības triecienu. Pirms konservācijas uzsākšanas akumulatoru izbāzt no ierīces ligzdas.

Ierīces konservācija ir savienota ar visu ierīces elementu, nepieciešamu normālam darbam, saglabāšanu tīrumā. Tīrīšanai nelietot nekādu šķīdinātāju, jo tas var bojāt ierīces korpusu un citu elementu, izgatavotu no plastikas.

Akumulatoru netīrīt ar ūdeni, jo tas var izraisīt iekšēju īsslēgumu un bojāt akumulatoru.

Tartalomjegyzék

1. Képek és ábrák
 2. A készülék leírása
 3. A készülék rendeltetése
 4. Használati korlátozások
 5. Műszaki adatok
 6. Felkészülés a munkára
 7. A berendezés bekapcsolása
 8. A berendezés használata
 9. Folyó karbantartási tevékenységek
 10. Pótalkatrészek és tartozékok
 11. Önálló hibaelhárítás
 12. A készülék készlete
 13. Információ a felhasználóknak az elektromos és elektronikus készülékek ártalmatlanításáról
 14. Garanciajegy
- Az eredeti utasítás fordítása**

Az általános biztonsági feltételek csatolva különálló brosrúként lettek csatolva. A Megfelelőségi Nyilatkozat WE csatolva lett a készülékhez, mint különálló dokumentum. A Megfelelőségi Nyilatkozat WE hiánya esetén vegye fel a kapcsolatot a Dedra-Exim Sp. z o.o. Szervizével.

⚠ Szimbólummal jelölt összes FIGYELMEZTETÉST és az utasításokkal. Az alábbi figyelmeztetések és biztonsági utasítások be nem tartása áramütést, tüzet vagy súlyos sérülést okozhat. Tartsa a figyelmeztetéseket és utasításokat jövőli használatára.

⚠ FIGYELEM Az SAS+ALL szériához tartozó készülék az SAS+ALL szériájú töltőkkel és akkumulátorokkal történő üzemeltetéshez lett tervezve.

A Li-Ion akkumulátor és a töltő nem felszereltsége a megvásárolt készüléknek és külön kell azokat megvásárolni. Más akkumulátorok és töltők használata a készülékhez, mint az ajánlottak, a garanciális jogok elvesztését okozza

2. A készülék leírása

1. – akkumulátor aljzat, 2. – jobb markolat, 3. – fordulatszám szabályzó, 4. – védelem a véletlen indítás ellen, 5. – bal markolat, 6. – kapcsoló, 7. – hajtóműház, 8. – motorház, 9. – orsó, 10. – orsóhosszabbítás, 11. – keverőszár.

3. A készülék rendeltetése

A készüléket építés-felújítási munkákban, amatőr munkákban, lehet használni, miközben egyidejűleg megfelelnek a használati utasításban szereplő üzemeltetési feltételeknek és a megengedett üzemi körülményeknek.

Az akkumulátoros keverőgép folyékony anyagok (festékek, ragasztók) és laza anyagok (habarcsok, vakolatok stb.) építőanyagok például festékek habarcsok, ragasztók és más anyagok keverésére szolgál. Az anyag konzisztenciájától és mennyiségétől függően válassza ki a keverőszárat. A keverőszár típusát a vegyes anyag csomagolásán szereplő információk alapján kell kiválasztani.

4. Használati korlátozások

⚠ FIGYELEM Az akkumulátoros keverőgép kizárólag a lentebb található „Megengedett üzemi körülményeknek” megfelelően üzemeltethető.

A készüléket csak és kizárólag M14 menetes rögzítéssel felszerelt keverőszárakkal lehet használni. Sérült keverőszárakkal tilos dolgozni.

⚠ FIGYELEM A keverőgépet barkácsoláshoz otthoni használatra szánták. A felhasználó általi változtatások a mechanikai és elektromos felépítésben, bármilyen változtatás, a használati utasításban nem szereplő karbantartási műveletek szabályellenesnek minősülnek és a Garanciális Jogok azonnali elvesztését eredményezik. Nem rendeltetészerű vagy a Használati Utasításnak nem megfelelő használat a Garanciális jogok azonnali elvesztését eredményezi.

MEGENGEDETT MŰKÖDÉSI FELTÉTELEK

Szakaszos üzemelés S2 10perc.

Csak zárt helyiségekben szabad használni a készüléket, hatékonyan működő szellőzéssel

5. Műszaki adatok

Készülékmodell	DED7054
Üzemi feszültség	18 d.c.
Menet	M14
Fordulatszám [min-1]	0-650
Keverő átmérője Max. [mm]	120
A markolaton mért rezgésszint ah [m/s ²]	2,58
Mérési bizonytalanság K [m/s ²]	1,5
Zajkibocsátás:	
Hangnyomás szint LpA [dB (A)]	85
Hangteljesítmény szint LwA [dB (A)]	96
Mérési bizonytalanság KpA, KwA [dB(A)]	3
Tömeg [kg]	1,1

A zajra és a vibrációra vonatkozó információk.

A vibráció együttes értéke a_h valamint a mérési bizonytalanság az EN 62841-1 norma szerint lett meghatározva és táblázatban van megadva

A zajkibocsátás az EN 62841-1 szabvány szerint lett meghatározva, az értékek a fenti táblázatban lettek megadva.

⚠ FIGYELEM A zaj halláskárosodást okozhat, a munkavégzés során mindig használjon hallásvédelmi eszközöket!

A deklarált zajkibocsátási értékszabványos vizsgálati módszerrel lett meghatározva és így ez felhasználható az egyik eszköz a másikkal történő összehasonlítására. A fentebb megadott zajkibocsátási szint használható az eszköz előzetes zajkibocsátási értékelésére is.

Az elektromos kéziszerszám valós használata alatti zajkibocsátási érték elterhet a deklaráltaktól, függően a munkaeszköz használatának módjától, különösen a megmunkálandó munkadarab fajtájától valamint az operátor védelmét szolgáló eszközök meghatározásának szükségszerűségétől. Hogy pontosan meg tudjuk határozni a készüléket valós körülmények között, figyelembe kell venni a használati ciklus minden részét, beleértve, azokat a szakaszokat is, amikor a készülék ki van kapcsolva, vagy ha az be van kapcsolva, de nem történik vele munkavégzés.

6. Felkészülés a munkára

⚠ FIGYELEM A készülék része az SAS+ALL szériának, ezért a használatához ki kell egészíteni a készletet, ami a készülékből, az akkumulátorból és a töltőből áll.

⚠ FIGYELEM Az alábbiakban leírt előkészítő tevékenységeket leválasztott áramforrás mellett kell elvégezni.

Szerelje össze a keverőszárat (A ábra, 11) és az orsóhosszabbítást (A ábra, 10) egymással. A keverőszár és orsóhosszabbítás egységet szerelje be az orsóba (A ábra, 9) a készlethez mellékelt kulcsok segítségével. Az egyik csavarulcsot tegye a keverő orsójára, a másikat a keverőszár 6-szögletű részére és erősen húzza meg a keverőszárat. A munkavégzés előtt ellenőrizze, hogy az edény a keverendő anyaggal stabilan rögzítve van-e.

7. A berendezés bekapcsolása

⚠ FIGYELEM A készülék 18V-os akkumulátorral van táplálva. A feltöltött akkumulátort csúsztassa be a markolat vezetősinébe, egészen a fogantyúrekesz működéséig. A berendezés munkára kész.

Álljon stabilan enyhe terpeszben. Tartsa erősen a keverőgépet, úgy, hogy a kapcsolós markolat (A ábra, 2) a jobb oldalon legyen. Nyomja meg a véletlen elindítást megakadályozó gombot. (A ábra, 4). Majd nyomja meg a kapcsoló gombját (A ábra, 6).

A munka befejezéséhez engedje el a kapcsoló gombját.

⚠ FIGYELEM Terhelés nélküli próba munkát csak akkor végezzen, ha az elektromos kéziszerszám lefelé van fordítva.

8. A készülék használata

Álljon stabilan, enyhe terpeszben. A keverőszár bemerítéskor vagy kiemelésekor a sebességszabályzó segítségével fokozatosan csökkentse a fordulatszámot (A ábra, 3). A teljes bemerítés után a fordulatszámot növelje a maximumra, a motor megfelelő hűtésének biztosítása érdekében. A keverés folyamata közben mozgassa a keverőt különböző irányokba. Keverje addig, amíg az összes anyag teljesen el nem keveredik. A munka befejezése után moss el a keverőgépet és a keverőszárat. A keverési folyamatot a keverendő anyag gyártójának ajánlása szerint kell elvégezni.

⚠ FIGYELEM Tartsa távol a kezét a forgó keverőszártól és más alkatrészekről.

9. Folyó karbantartási tevékenységek

Tisztítsa meg rendszeresen az egész elektromos kéziszerszámot, különös figyelmet szentelve a kéziszerszám szellőzőnyílásainak megtisztítására. Kerülje az akkumulátor töltését az intenzív használat után közvetlenül. A lemerülés jelensége miatt, ne tárolja el a teljesen lemerült akkumulátort, mert ezután a kritikus szint alá merülhet le és tartós károsodást szenvedhet.

A nem használt akkumulátort tárolja tehát részben feltöltötten. (kb. 40%). Töltse fel az akkumulátort mielőtt teljesen lemerülne. Az akkumulátorokat tárolja 10-30°C hőmérsékleten. Alacsony hőmérsékleten tárolva gyorsabban veszíti el a kapacitását.

Az akkumulátor töltésének leírása megtalálható az SAS+ALL széria akkumulátor és töltő utasításában.

⚠ FIGYELEM A készülék tárolási helyének gyermekek számára nem hozzáférhetőnek kell lennie.

Ha a csavarozót javítás céljából szervizbe kell küldenie, óvja meg a véletlenszerű mechanikai sérülésektől és távolítsa el az akkumulátorokat a töltőcsatlakozóból

A folyó karbantartási tevékenységet, lecsatlakoztatott akkumulátor mellett végezzen. Rendszeresen ellenőrizze a keverőgép és a keverőszár műszaki állapotát. Tilos sérült keverőszár használatával tilos dolgozni.

A keverőszár be és kiserelése

A keverőszár, orsóhosszabbító és a keverőgép M14 menetes csatlakozással vannak csatlakoztatva egymással. A készülék használatának megkezdéséhez az A ábrán látható módon össze kell szerelni azokat. Először kézzel enyhén csavarja be a menetes csatlakozásnál. Majd a készlethez mellékelt kulcsokkal csavarja be ezeket az elemeket megfelelő erővel: az egyik kulccsal rögzítve a készülék orsóját (A ábra, 9), a másikkal becsavarva a keverőszárat (A ábra, 11) a kulcsot a keverőszár hatszögletű részére helyezve. A keverőszár szétszerelését analog módon végezze.

Tisztítás

A keverőgépet rendszeresen tisztítsa meg száraz törölendő vagy sűrített levegő segítségével. Minden használat után tisztítsa meg a motor hűtőlevegő bemeneti nyílásait. A keverőszárat minden használat után, annak kiserelését követően tisztítsa meg vízzel.

A készülék karbantartása

A karbantartás magában foglalja a csavarozó a tartozékaival együtt, azaz az akkumulátorral és a töltővel kapcsolatos karbantartási tevékenységeket.

FIGYELEM Soha ne végezzen karbantartási feladatokat táphálózathoz csatlakoztatott készüléken.

Ez komoly személyi sérüléseket vagy áramütést okozhat. A karbantartási tevékenységek megkezdése előtt az akkumulátort húzza ki a csavarozó aljzatából. A csavarozó karbantartása a normál üzemeléshez szükséges minden elemének megfelelő tisztántartásán alapszik. A tisztításhoz ne használjon semmilyen oldószert, mivel az visszafordíthatatlan károsodást okozhat a készülékhez és más, műanyagból készült alkatrészekre.

Az akkumulátort nem szabad vízzel tisztítani, mivel az belső rövidzárlatot okozhat, ami maradandó károsodáshoz vezethet.

10. Pótalkatrészek és tartozékok

Ajánlott tartozékok

Az SAS+ALL szériájú vonalból származó eszköz felszerelhető bármelyik SAS+ALL szériájú akkumulátorral és töltővel minden elemmel és töltővel a SAS + ALL vonalon valamint bármelyik M14 menetű szerszámmal (megmunkálógéggel) 120 maximális átmérővel. Kérjük, alkalmazzák a gyártó megmunkálógéggel ajánlásait. Cserealkatrészek és tartozékok vásárlása céljából lépje kapcsolatba a Dedra-Exim Szervizével. A kapcsolati adatok az utasítás 1. oldalán találhatóak. A pótalkatrészek megrendelése során kérjük, adják meg az gép adattábláján található szériaszámot, valamint az alkatrész számát az összeállítási rajzról. A garanciális időszakban a javításokat a Garanciajegyen feltüntetett szabályok alapján végezzük. A hibás terméket kérjük, adják át javításra a vásárlás helyén (az eladó köteles átvenni a hibás terméket), vagy küldje el a DEDRA - EXIM Központi Szervizébe. Kérjük, csatolja az Importőr által kiállított garanciajegyet. Enélkül a dokumentum nélkül a javítás garancia időn túliként lesz kezelve. A garancia időn túli javításokat a Központi Szerviz végzi. A meghibásodott terméket küldje el a Központi Szervizbe (a szállítás költségét a felhasználó fedezi).

11. Önálló hibaelhárítás

FIGYELEM Mielőtt maga próbálja meg megoldani a problémákat, húzza ki a készüléket az áramforrásról

PROBLÉMA	IEMESLS	RISINÁJUMS
leríce nedarbojas.	Bojás slédzis Izládets akumulators Nepareizi uzstádits akumulators	Nododiet ierici servisa punktā. Uzládējiet akumulatoru. Uzstādiet to pareizi.
leríce kustás ar grūtibām.	Izládets akumulators	Pareizi uzlādējiet akumulatoru.
Dzinējs pārkarst.	Eltömődött pengék Pārsniegti pieļaujāmie darba parametri	Tisztítsa meg a pengéket Izlédziet elektroinstrumentu, pagaidiet, līdz tas pilnībā atdzīest.

12. A készülék készlete, záró megjegyzések

A készlet: 1. DED7054 – 1 darab, 2. keverő keverő – 1 darab

13. Információ a felhasználóknak az elektromos élektromos berendezések hulladékkezeléséről

(háztartásokra vonatkozó tájékoztatás)



A bemutatott, termékeken vagy a hozzájuk csatolt dokumentáción szereplő A termékeken vagy a kísérő dokumentáción feltüntetett szimbólum azt jelzi, hogy a hibás elektromos vagy elektronikus berendezéseket nem szabad a háztartási hulladékkal együtt ártalmatlanítani. Ha az alkatrészeket meg kell semmisíteni, újra kell használni vagy hasznosítani kell, a helyes megoldás az, ha elviszi őket egy erre szakosodott gyűjtőhelyre, ahol ingyenesen átveszik őket. A használt berendezések gyűjtőhelyeiről a helyi hatóságok adnak tájékoztatást, például a honlapjukon.

A berendezés megfelelő ártalmatlanítása lehetővé teszi az értékes erőforrások megőrzését és az egészségre és környezetre gyakorolt azon negatív hatások elkerülését, amelyek a készülékben lévő veszélyes anyagok, keverékek és összetevők esetleges jelenlétéből adódnak.

A helytelen hulladékártalmatlanítás a vonatkozó helyi előírások szerint büntetés veszélyével jár.

Az uniós országok felhasználói: Ha elektromos vagy elektronikus berendezéseket kell ártalmatlanítani, kérjük, forduljon a legközelebbi értékesítési ponthoz vagy a szállítójához, akik további tájékoztatást tudnak adni.

Az Európai Unióon kívüli országokban történő ártalmatlanítás: Ez a szimbólum csak az Európai Unió országaira vonatkozik. Ha a terméket el kívánja dobni, kérjük, forduljon a helyi hatóságokhoz vagy a kereskedőhöz a helyes ártalmatlanítási módszerrel kapcsolatban.

HU
Garanciajegy

Katalógusszám:

Gyártási tétel száma:
(a továbbiakban: **Termék**)

A termék vásárlásának dátuma:

Az eladó pecsétje:

Dátum és az eladó aláírása:

A felhasználó nyilatkozata:

Igazolom, hogy tájékoztatásra kerültem a garanciális feltételekről, valamint a Kezelési útmutatóban és a Garanciajegyen leírt utasítások be nem tartásából eredő következményekről. A jelen garanciális feltételekkel megismerkedtem, amit aláírással igazolok:

.....
kelt és helye

.....
a Felhasználó aláírása

I.A termékért felelős:

1. **Kezes** - DEDRA EXIM sp. z o.o., székhelye Pruszków, címe: ul. 3 Maja 8, 05-800 Pruszków, KRS 0000062517, Varsó fővárosi Körzeti Bíróság Varsóban; az Országos Bírósági Nyilvántartás XIII Gazdasági Osztálya, adószáma: 527-020-49-33, törzstőke: 100 980.00 zł.
2. A jelen Garanciajegyen meghatározott feltételekkel a Kezes garanciát nyújt a Kezes forgalmazásából származó Termékre
3. A garanciából eredő felelősség kizárólagosan a Termékben a Felhasználónak való átadás pillanatában rejlő hibákra vonatkozik.
4. A garancia címén a Felhasználó jogosult a Termék díjmentes megjavítására, amennyiben a hiba a garanciális időszak során keltenek. A Termék megjavításának módja (a javítás módszere) a Kezes döntésétől függ. Amennyiben a Kezes megállapítása szerint ni lehetőség a megjavításra, a Kezes fenntartja magának a jogot a hibás alkatrész vagy az egész Termék hibátlanra cseréléséhez, a Termék árának csökkentéséhez, vagy a szerződéstől történő elálláshoz.
5. Azzal a Felhasználóval szemben, amelyik nem számít fogyasztónak az 1964 április 23-i, a Polgári Törvénykönyvről szóló törvény szerint, a Kezes jelen garanciából eredő és/vagy a garancia megkötésével és teljesítésével kapcsolatos kártérítési felelőssége, a jogi címtől függetlenül, a hibás Termék értékének összegére korlátozódik.

II. Garanciális időszak:

A garanciával rendelkező alkatrészek	A garanciális védelem időtartama
DED7054	24 hónap, a Termék vásárlásának napjától számítva a jelen Garanciajegyen megjelölve
Keverő keverő	Nincs garancia

III. A garancia alkalmazásának feltételei:

1. A Felhasználó felmutatja a Termék kitöltött Garanciajegyét és valószínűsíti a Termék vásárlásának körülményeit, pl. felmutatva a pénztár blokkot, számlát, stb. A reklamáció hatékony lebonyolításának érdekében ajánlott, hogy a Felhasználó a reklamált Termékkel együtt adja át a Kezelési útmutatóban leírt kiegészítő tartalmát.
2. A Felhasználó betartja a Kezelési útmutatóban és a Garanciajegyen feltüntetett utasításokat.
3. A garancia csak a Magyar Köztársaság és az EU területén érvényes.

IV. A garancia nem terjed ki a Termék következő okokból keletkező meghibásodásaira:

1. A Felhasználó nem tartotta be a Kezelési útmutatóban meghatározott, különösen a megfelelő használatra, karbantartásra és tisztításra vonatkozó feltételeket; A Felhasználó a Kezelési útmutatóban nem megfelelő tisztító és karbantartó szereket alkalmazott;
2. A Felhasználó nem megfelelő módon tárolja és szállítja a Terméket;
3. A Felhasználó önállóan, a Kezessel való egyeztetés nélkül módosította és/vagy átalakította a Terméket;
4. A Felhasználó a Kezelési útmutatóban nem megfelelő üzemeltetési anyagokat használt a Termékhez.
5. Az a Felhasználó, amelyik nem számít fogyasztónak az 1964 április 23-i, a Polgári Törvénykönyvről szóló törvény szerint, elveszíti a jelen garanciából eredő jogait, ha a Terméken:

1. a szériaszámok, dátum jelölések és a típuscímkek a Felhasználó által eltávolításra, kicserélésre vagy megrongálásra kerültek;
2. a plombák a Felhasználó által megrongálásra kerültek, vagy a Felhasználó beavatkozásának nyomait viselik.

Figyelem! A Termék mindennapos kezelésével kapcsolatos, többek között a Kezelési útmutatóból eredő műveleteket a Felhasználó saját hatáskörébe és saját költségére végzi el.

V. Reklamációs eljárás:

1. A Termék helytelen működésének észrevételekor, a reklamáció bejelentése előtt ellenőrizze, hogy a Kezelési útmutatóban meghatározott valamennyi művelet a megfelelő módon került végrehajtásra.
2. Ajánlott a reklamációt haladéktalanul bejelenteni, a legjobb a Termék hibája észrevételétől számított 7 napon belül. Az a Felhasználó, amelyik nem számít fogyasztónak az 1964 április 23-i, a Polgári Törvénykönyvről szóló törvény szerint, elveszíti a jelen garanciából eredő jogait, ha nem jelenti be 7 napon belül a reklamációt.
3. A reklamációs bejelentés megtehető a Termék vásárlásának helyén, a garanciális szervizben, vagy írásban az alábbi címen: DEDRA EXIM sp. z o.o., ul. 3 Maja 8, 05-800 Pruszków.
4. A Felhasználó a reklamációt a www.dedra.pl weboldalon található űrlap segítségével jelentheti be. („Garanciális reklamáció bejelentési űrlap”).
5. Az egyes országok szerviz címei a www.dedra.pl weboldalon elérhetőek. Amennyiben az adott országban nincs garanciális szerviz, a reklamációs bejelentést ajánljuk a következő címre küldeni: DEDRA-EXIM Sp. z o.o., ul. 3 Maja 8, 05-800 Pruszków (Lengyelország).
6. A Felhasználó biztonságára való tekintettel a hibás Termék használata tilos. Figyelem!!! A hibás Termék veszélyes a Felhasználó egészségére és életére.
7. A garanciából eredő kötelezettségek ellátására a reklamált Terméknek a Felhasználó általi leadásának napjától számított 14 munkanapon belül kerül sor.
8. A terméket reklamációra küldése előtt ajánlott megtisztítani. Ajánlott a reklamált terméket gondosan bebiztosítani a szállítási károk elkerülése érdekében (ajánlott a reklamált Terméket az eredeti csomagolásban elküldeni).
9. A garanciális időszak meghosszabbításra kerül azzal az idővel, mely alatt a Felhasználó a Termék meghibásodásából eredően nem tudta használni.
10. A garancia nem zárja ki, nem korlátozza és nem függeszti fel a Felhasználó eladott termékek hibáira vonatkozó keszességi szabályokból eredő jogait.

Cuprinsul

1. Fotografii și desene
 2. Descrierea aparatului
 3. Destinația aparatului
 4. Restricții de utilizare
 5. Date tehnice
 6. Pregătire pentru funcționare
 7. Pornirea aparatului
 8. Punere în funcțiune și utilizarea aparatului
 9. Verificări și reglaje curente
 10. Piese de schimb și accesorii
 11. Rezolvarea problemelor
 12. Dotarea completă a aparatului
 13. Informația pentru utilizatori referitoare la eliminarea aparatelor electrice și electronice
 14. Certificat de garanție
- Traducerea instrucțiunii originale

Condițiile generale de siguranță sunt în broșură anexată la manualul de utilizare. Declarația de Conformitate CE este anexată la aparat ca un document separat. Dacă lipsește Declarația de Conformitate CE Vă rugăm să Vă contactați cu Service-ul Dedra-Exim Sp. z o.o.

AVERTISMENT. Citiți toate avertismentele marcate cu simbolul și toate instrucțiunile. Nerespectarea avertismentelor și instrucțiunilor de siguranță menționate mai jos poate cauza electrocutări, incendii sau leziuni grave.

Păstrați toate avertismentele și instrucțiunile pentru utilizare ulterioară.

ATENȚIE Aparatul din linia SAS+ALL a fost proiectat pentru a lucra numai cu încărcătoarele și acumuloarele din linia SAS+ALL.

Acumulatorul Li-Ion și încărcătoarea nu sunt un echipament al aparatului cumpărat deci trebuie să le cumpărați separat. Utilizarea unor alte acumuloare și încărcătoare decât cele recomandate pentru acest aparat cauzează pierderea garanției.

2. Descrierea aparatului

1. - priză baterie, 2. - mâner drept, 3. - regulator de rotație, 4. - protecție împotriva pornirii accidentale 5. - mâner stâng, 6. - întrerupător on/off, 7. - carcasă transmisiei, 8. - carcasa motorului, 9. - arbore, 10. - prelungitorul arborelui 11. - paletă pentru amestecare.

3. Destinația aparatului

Este permisă utilizarea aparatului în lucrări de renovare și construcție, ateliere de reparații, în lucrări de amatori, respectând în același timp condițiile de utilizare și condițiile de operare permise conținute în instrucțiunile de utilizare. Mixerul cu baterie este destinat amestecării materialelor lichide (vopsele, adezivi) și a materialelor pulbere (mortare, tencuieli etc.), materialelor de construcție, cum ar fi vopsele, mortare, adezivi, tencuieli și substanțe similare. În funcție de consistența materialului și de cantitatea acestuia, alegeți paleta de amestecare corespunzătoare. Tipul paletelor de amestecare trebuie selectat conform cu informațiilor de pe ambalajul materialului de amestecat.

4. Restricții de utilizare

ATENȚIE Mixerul cu baterie poate fi utilizat numai în conformitate cu „Condițiile de funcționare permise” menționate mai jos.

Mixerul poate fi utilizat doar cu paleta de amestecare cu fixare filetată M14. Este interzis să lucrați cu paleta de amestecare deteriorată.

ATENȚIE Mixerul este destinat numai pentru bricolaj și pentru uz casnic. Modificări neautorizate ale construcției mecanice și electrice, orice alte modificări, activități de întreținere care nu sunt descrise în Instrucțiunile de utilizare vor fi considerate ilegale și vor duce la pierderea imediată a Drepturilor de Garanție. Utilizarea neconformă cu destinația sau cu Instrucțiunile de utilizare vor duce la pierderea imediată a Drepturilor de Garanție.

CONDIȚIILE DE OPERARE PERMISE

Funcționare ocazională S2 10 min.

Utilizarea aparatului în încăperi închise necesită o ventilație eficientă.

5. Date tehnice

Modelul aparatului	DED7054
Tensiunea de lucru [V]	18 d.c.
Filet	M14
Viteza de rotație [min-1]	0-650
Diametrul max. al agitatorului [mm]	120
Nivelul de vibrație măsurat pe mână ah [m/s ²]	2,58
Incertitudinea de măsurare K [m/s ²]	1,5
Emisia de zgomot:	
Nivelul de presiune acustică LpA [dB(A)]	85
Nivelul de putere acustică LwA [dB(A)]	96
Incertitudinea de măsurare KpA, KwA [dB(A)]	3
Greutate [kg]	1,1

ATENȚIE Informații privind zgomotul și vibrațiile

Valoarea totală a vibrațiilor a_n și abaterii de măsurare s-a stabilit conform cu standardul EN 62841-1 și s-a prezentat în tabel.

Emisia de zgomot s-a stabilit conform cu standardul EN 62841-1, valoarea s-a prezentat în tabelul de mai sus.

ATENȚIE Zgomotul poate pricinui afectarea auzului, întotdeauna folosiți echipamentul de protecție auditivă!

Valoarea declarată a emisiei de zgomot a fost măsurată conform cu metoda standard și poate fi folosită pentru compararea unui aparat cu altul. Nivelul de emisie a zgomotului menționat mai sus poate fi de asemenea folosit pentru evaluarea inițială a expunerii la zgomot.

Nivelul zgomotului în cursul utilizării reale a unelei electrice în funcție de modul de utilizare a uneltelor poate să fie diferit de valoarea declarată. Nivelul de zgomot depinde de tipul de material prelucrat precum și de măsurilor necesare care s-au luat în scopul protecției operatorului. Pentru a evalua exact expunerea în condiții reale de utilizare, trebuie să luați în considerare toate etapele ciclului de operare, care cuprind de asemenea perioadele când aparatul este oprit sau este pornit dar nu este utilizat pentru lucru.

6. Pregătire pentru funcționare

ATENȚIE Aparatul este o parte a liniei SAS+ALL, de aceea pentru a-l folosi trebuie să completați setul compus din aparat, acumulator și încărcătoare.

ATENȚIE Operațiunile de pregătire trebuie efectuate la sursa de alimentare deconectată.

Montați paleta de amestecare (fig. A, 11) cu prelungitorul arborelui (fig. A, 10) între ele. Montați ansamblu paleta de amestecare și prelungitorul arborelui în arbore (fig. A, 9) folosind cheile incluse în set. O cheie fixați pe arborele aparatului, iar cealaltă pe partea hexagonală a paletelor de amestecare și strângeți bine paleta. Înainte de pornire, asigurați-vă că recipientul cu materialul de amestecat este bine fixat.

7. Pornirea aparatului

ATENȚIE Aparatul este alimentat de un acumulator de o tensiune 18V. Acumulatorul încărcat se va introduce în ghidaj până când acționează încheietoarea sistemului de prindere. Aparatul este gata de lucru.

Stați stabil cu picioarele ușor îndepărtate. Țineți ferm mixerul astfel încât mânerul cu întrerupătorul (fig. A, 2) să fie pe partea dreaptă. Apăsăți butonul pentru a preveni pornirea accidentală (Fig. A, 4). Apoi apăsați butonul întrerupătorului (fig. A, 6). Pentru a termina munca, eliberați butonul întrerupătorului.

ATENȚIE Probele de funcționare fără sarcină se va efectua cu scula electrică direcționată spre jos.

8. Punere în funcțiune și utilizarea aparatului

Stați stabil cu picioarele ușor îndepărtate. Când scufundați sau scoateți paleta de amestecat, reduceți treptat viteza de rotație folosind regulatorul vitezei de rotație (Fig. A, 3). După o completă scufundare, măriți viteza până la maxim pentru a garanta o răcire suficientă a motorului. Deplasați paleta de amestecare în diferite direcții în timpul procesului de amestecare. Se amestecă până când toată substanța este complet amestecată. După terminarea lucrului, spălați mixerul și paleta de amestecare. Procesul de amestecare efectuați conform cu recomandările producătorului de materiale pentru amestecare.

ATENȚIE Țineți-vă mâinile departe de paleta de amestecare care se rotește și de alte componente.

9. Verificări și reglaje curente

Curățați regulat toată scula electrică în special orificiile de ventilație a sculei electrice.

Evitați încărcarea acumulatorului imediat după utilizare intensivă, Din cauza fenomenului de descărcare nu păstrați acumulatorul total descărcat deoarece poate să se descarcă sub nivelul critic și să se deterioreze. Acumulatorul neutilizat trebuie păstrat parțial încărcat (până circa 40%). Încărcați acumulatorul înainte de a se descărca complet. Bateriile păstrați la temperaturi de 10-30°C. Păstrați la temperaturi mai scăzute pierd mai repede capacitatea. Încărcarea acumulatorului este descrisă în manualul de utilizare al acumuloarelor și încărcătoarelor din linia SAS+ALL.

ATENȚIE Depozitați aparatul într-un loc care nu se află la îndemâna copiilor.

Dacă o să trimiteți mașina de înșurubat pentru reparație la service trebuie să o protejați împotriva deteriorării accidentale și să scoateți bateria din suportul încărcătoarei.

Operațiunile curente de întreținere trebuie efectuate cu bateria deconectată. Verificați periodic starea tehnică a mixerului și a paletelor de amestecare. Este interzis să lucrați cu paleta de amestecare deteriorată.

Montarea și demontarea paletelor de amestecare

Paleta de amestecare, prelungitorul arborelui și mixerul sunt conectate cu ajutorul unor conexiuni filetate M14. Pentru a începe utilizarea aparatului, acesta trebuie asamblat așa cum se arată în figura A. Inițial, răsuciți ușor manual conexiunilor filetate. Apoi folosiți cheile incluse în set pentru a strânge suficient elementele: cu o cheie blocați arborele aparatului (fig. A, 9), cu a doua strângeți paleta de amestecare (fig. A, 11), fixând cheia pe elementul hexagonal al paletelor de amestecare. Demontarea paletelor de amestecare se realizează în același mod.

Curățire

Curățați mixerul în mod regulat folosind o cârpă uscată sau aer comprimat. După fiecare utilizare curățați gura de intrare a aerului. Curățați paleta de amestecare după fiecare utilizare cu apă după anterioară demontare.

Întreținerea aparatului

Întreținerea cuprinde operații de întreținere a mașinii de înșurubat și a acumulatorului și încărcătoarei.

Nu efectuați niciodată operațiuni de întreținere a aparatului conectat la rețeaua de alimentare cu energie electrică.

Asta poate cauza vătămări corporale grave și electrocutare. Scoateți acumulatorul din suportul mașinii de găurit înainte de a începe operațiunile de întreținere.

Întreținerea mașinii de înșurubare constă în păstrarea curată a tuturor elementelor indispensabile pentru funcționarea normală. Nu folosiți niciodată solvenți pentru curățarea elementelor deoarece pot distruge carcasa și a alte elemente executate din materiale plastice.

Nu curățați acumulatorul cu apă deoarece asta poate cauza un scurtcircuit interior și deteriorarea permanentă a acumulatorului..

10. Piese de schimb și accesorii

Accesorii recomandate

Aparatul din linia SAS+ALL poate fi echipat în oricare baterie și încărcător (capăt de lucru) cu filet M 4 de un diametru maxim 120 mm. Vă rugăm să respectați recomandările producătorului de capete de lucru.

La comanda pieselor de schimb și accesoriilor Vă rugăm să Vă contactați cu service-ul Dedra-Exim. Datele de contact sunt pe pagina 1 al manualului. La comanda pieselor de schimb Vă rugăm să indicați numărul de LOT de pe plăcuța cu date tehnice precum și numărul componentei de pe schemă. În perioada de garanție reparațiile sunt efectuate în condițiile descrise în Certificatul de Garanție. Vă rugăm să aduceți produsul reclamat la locul de achiziționare (vanzătorul este obligat să primească produsul reclamat), sau să-l trimiteți la Service-ul Central DEDRA-EXIM. Vă rugăm să atașați Certificatul completat de Garanție emis de importer. Fără acest document repararea va fi considerată ca după garanție. După perioada de garanție repararea efectuează service-ul central. Aparatul deteriorat se va trimite la service (costurile de trimitere acoperă utilizatorul).

11. Rezolvarea problemelor



Înainte de a încerca să rezolvați singur problemele, deconectați dispozitivul de la sursa de alimentare

PROBLEMA	CAUZA	REZOLVARE
Aparatul nu funcționează	Înterupătorul pornire/oprire deteriorat Bateria descărcată Bateria rău montată	Trimiteți aparatul la service Încărcați bateria Fixați corect
Aparatul pornește cu greutate	Bateria descărcată	Încărcați corect bateria
Motorul încălzește	Astupate lame Depășite parametrii admisibili de funcționare	Curățiți lama Opriți unealta electrică, amânați lucru până când se răcește complet

12. Dotarea completă a aparatului, observații finale

Dotarea: 1. DED7054 – 1 bucată, 2. agitator mixer – 1 bucată

13. Informația pentru utilizatori privind eliminarea utilajelor uzate

(se referă la gospodăria de casă)



Simbolul afișat pe produse sau pe documentația care le însoțește indică faptul că echipamentele electrice sau electronice defecte nu trebuie eliminate împreună cu deșeurile menajere. În cazul în care trebuie să eliminați, să reutilizați sau să recuperați componente, trebuie să le duceți la un punct de colectare specializat, unde vor fi acceptate gratuit. Autoritățile locale furnizează informații privind locația punctelor de colectare a echipamentelor uzate, de exemplu pe site-urile lor web.

Eliminarea corespunzătoare a dispozitivului permite conservarea resurselor valoroase și evitarea impactului negativ asupra sănătății și mediului, care rezultă din posibilitatea prezenței substanțelor, amestecurilor și componentelor periculoase în echipament.

Eliminarea incorectă a deșeurilor riscă sancțiuni în conformitate cu reglementările locale relevante.

Utilizatorii din țările UE: Dacă trebuie să vă debarasați de echipamente electrice sau electronice, vă rugăm să contactați cel mai apropiat punct de vânzare sau furnizorul dumneavoastră, care vă va putea oferi informații suplimentare.

Eliminarea în țări din afara Uniunii Europene: Acest simbol se aplică numai în țările din Uniunea Europeană. În cazul în care doriți să aruncați acest produs, vă rugăm să contactați autoritățile locale sau dealerul pentru a afla metoda corectă de eliminare.

RO
Certificat de garanție
Pentru

Nr. de catalog:

Număr de lot:
(denumit în continuare Produs)

Data de cumpărare a produsului:

Ștampila vânzătorului:

Data și semnătura vânzătorului:

Declarația Utilizatorului:

Confirm, că am fost informat în ceea ce privește condițiile de garanție și efectele nerespectării orientărilor cuprinse în manualul de utilizare și în Certificatul de garanție. Condițiile prezentei garanții îmi sunt cunoscute ce afirm cu semnătura mea de mână:

.....

Data și locul

semnătura Utilizatorului

Garanția este acordată în conformitate cu prevederile OG 21/1992 și OG 140/2021, cu modificările ulterioare, pe baza cardului de garanție și a dovezii originale de cumpărare. Perioada de reparație nu poate depăși 15 zile calendaristice de la data la care consumatorul a predat reclamația vânzătorului.

I. Responsabilitatea pentru produs:

1. **Garant** - DEDRA EXIM sp. z o.o. cu sediul în Pruszkow, adresa: ul. 3 Maja 8, 05-800 Pruszków, KRS 0000062517, Sąd Rejonowy dla m.st. Warszawy w Warszawie, XIV Wydział Gospodarczy Krajowego Rejestru Sądowego, [Judecătoria Raională pentru o.c. Varșovia în Varșovia, Departamentul al XIV-a Economic al Registrului Național Juridic] NIP [CIF] 527-020-49-33, Kapitał zakładowy [capital social]: 100 980.00 zł.

2. În condițiile menționate în prezentul Certificat de garanție Garantul acordă garanție la produsul derivat din distribuția Garantului.

3. Responsabilitatea cu titlu de garanție cuprinde numai defectele care sau ivit din cauze datorate Produsului în momentul livrării acestuia Utilizatorului.

4. Cu titlu de garanție, Utilizatorul, obține dreptul la repararea gratis a Produsului, dacă defecțiunea s-a ivit în perioada de garanție. Modul de reparare a Produsului (metoda de executare a reparării) depinde de decizia Garantului. Dacă Garantul constată că Produsul nu poate fi reparat, Garantul își rezervă dreptul de a schimba piesa defectă sau total Produsul cu altul fără defecte sau de a micșora prețul Produsului ori de a se retrage de la Contract.

5. Față de Utilizatorul, care conform cu legea din data de 23 aprilie 1964 din Codul Civil, nu este un consumator, răspunderea Garantului pentru dauna rezultate din prezenta garanție și/ sau în legătură cu încheierea și executarea acesteia, indiferent de dreptul legal, este limitată maxim până la valoarea Produsului defect.

II. Perioada de garanție:

Componentele Produsului acoperite de garanție	Durata de protecție a garanției
DED7054	24 luni, de la data cumpărării Produsului, înscrisă în prezentul Certificat de garanție
Agitator mixer	Fără garanție

III. Condițiile de utilizare a garanției:

1. Prezentarea de către Utilizator a Certificatului completat de garanție a Produsului și dovedirea împrejurărilor de cumpărare a Produsului de ex. prin prezentarea chitanței, facturii, etc. Pentru a efectua în mod eficient reclamația, se recomandă că Utilizatorul să trimită împreună cu Produsul reclamat, toate componentele menționate la "Completarea" Produsului în manualul de utilizare.

2. Respectarea de către Utilizator a recomandărilor din Manualul de utilizare și din Certificatul de garanție.

3. Garanția acoperă numai teritoriul Republicii Polonă și UE.

IV. Garanția nu acoperă defecțiunile Produsului apărute în special din cauza:

1. Nerespectării de către Utilizator a condițiilor indicate în Manualul de utilizare, în special în domeniul de utilizare, întreținere și curățare corectă.

2. Utilizarea de către Utilizator a unor produse de curățare sau substanțe de conservare care sunt neadecvate cu Manualul de utilizare;

3. Depozitare necorespunzătoare și transportul necorespunzător al Produsului de către Utilizator;

4. Modificări și/sau reconstrucții arbitrare a Produsului de către Utilizator;;

5. Utilizarea în Produs de către Utilizator a unor materiale consumabile neconforme cu manualul de utilizare.

Utilizatorul care conform cu legea din data de 23 aprilie 1964 din Codul Civil nu este un consumator, pierde garanția pentru Produsul, în care:

1. numerele de serie, marcarea datelor și plăcuțele cu datele tehnice au fost îndepărtate de către Utilizator.

2. sigiliile existente au fost deteriorate de Utilizator sau au urme rămase din manipularea de către utilizator la acestea.

Atenție! Operațiile legate cu utilizarea de fiecare zi, descrise în manualul de utilizare, Utilizatorul execută singur pe costul său.

V. Procedura de reclamație:

1. Dacă se constată că Produsul nu funcționează corect, Înainte de a depune reclamația trebuie să Vă asigurați dacă toate operațiunile descrise în manualul de utilizare au fost executate corect.

2. Sesizați imediat reclamația, cel mai bine în termen de 7 zile de la data la care ați observat defectul produsului. Utilizatorul care conform cu legea din data de 23 aprilie 1964 din Codul Civil nu este un consumator, pierde garanția pentru Produs dacă reclamația nu depune în termen de până de 7 zile.

3. Sesizarea reclamației se face de ex. la punctul de cumpărare a Produsului, la service-ul de garanție sau se poate trimite în scris pe adresa: DEDRA EXIM sp. z o.o., ul. 3 Maja 8, 05-800 Pruszków.

4. Utilizatorul poate să depună reclamația prin formularul accesibil pe pagina de internet www.dedra.pl. ("Formular pentru sesizarea reclamației cu titlu de garanție").

5. Adresele service-urilor de garanție din fiecare stat sunt accesibile pe pagina www.dedra.pl. Dacă service-ul lipsește în statul adecvat, trimiteți sesizările de reclamație cu titlu de garanție pe adresa: DEDRA EXIM sp. z o.o. ul. 3 Maja 8, 05-800 Pruszków (Polonia).

6. Luând în considerare siguranța Utilizatorului se interzice utilizarea Produsului defect.

7. Atenție!!! Utilizarea Produsului defect este periculos pentru sănătatea și viața Utilizatorului.

8. Executarea obligațiilor rezultate din garanție va avea loc în termen de 14 zile lucrătoare, calculate de la data furnizării de către Utilizator a Produsului reclamat.

9. Înainte de furnizare a Produsului reclamat se recomandă curățirea acestuia. Se recomandă de a se asigura bine Produsul împotriva distrugerii în timpul transportului (se recomandă să trimiteți produsul reclamat în ambalajul original). Perioada de garanție va fi prelungită cu durata în care, din cauza defectului Produsului acoperit de garanție Utilizatorul nu l-a putut să-l utilizeze,

10. Garanția nu oprește, nu limitează nu suspendează drepturile Utilizatorului rezultate din dispozițiile privind garanția pentru vicile produsului vândut.

Inhaltsverzeichnis

1. Fotos und Zeichnungen
2. Beschreibung des Gerätes
3. Bestimmung des Gerätes
4. Benutzungsbegrenzungen
5. Technische Daten
6. Vorbereitung zur Arbeit
7. Einschalten des Gerätes
8. Benutzung des Gerätes
9. Laufende Wartungsarbeiten
10. Ersatzteile und Zubehör
11. Selbständiges Beseitigen der Störungen
12. Lieferumfang des Gerätes
13. Benutzerinformation über die Entsorgung der elektrischen und elektronischen Geräte
14. Garantiekarte

Übersetzung der Originalanleitung

Die Allgemeinen Sicherheitsbedingungen wurden als gesonderte Broschüre beigefügt.

Die EG-Übereinstimmungsbescheinigung ist dem Gerät als gesondertes Dokument beigefügt. Bei fehlender EG-Übereinstimmungsbescheinigung bitten wir um die Kontaktaufnahme mit dem Service von Dedra-Exim Sp. z o.o.

⚠️ WARNUNG. Alle mit versehenen Warnungen und alle Hinweise gründlich lesen. Bei Nichtbeachten der folgenden Warnungen und Sicherheitshinweise kann es zum elektrischen Schlag, einem Brand oder ernsthaften Verletzungen kommen. Alle Warnungen und Hinweise für den künftigen Gebrauch aufbewahren.

⚠️ ACHTUNG Das Gerät der SAS+ALL-Linie wurde nur für die Zusammenarbeit mit den Ladegeräten und Akkumulatoren der SAS+ALL-Linie entwickelt.

Der Li-Ion-Akku und das Ladegerät gehören nicht zum Lieferumfang des eingekauften Gerätes und sie sind gesondert einzukaufen. Die Verwendung von anderen Akkus und Ladegeräten als die für das Gerät dedizierten zieht den Verlust der Garantierechte nach sich.

2. Beschreibung des Gerätes

1. - Batteriesteckdose, 2. - rechter Handgriff, 3. - Drehzahlregler, 4. - Schutz gegen unbeabsichtigtes Starten
5. - linker Handgriff, 6. - Schalter, 7. - Getriebegehäuse, 8. - Motorgehäuse, 9. - Spindel, 10. - Spindelverlängerung, 11. - Rührer.

3. Bestimmung des Gerätes

Es ist erlaubt, das Gerät bei Reparatur- und Bauarbeiten, in Reparaturwerkstätten, bei Hobbyarbeiten unter Beachtung der in der Bedienungsanleitung enthaltenen Einsatzbedingungen und der zulässigen Arbeitsbedingungen zu verwenden.

Das Akku-Rührwerk ist für das Mischen von flüssigen Materialien (Farben, Klebstoffe) und losen Materialien (Mörtel, Putze usw.), Baustoffen wie Farben, Mörtel, Klebstoffe, Putze und ähnliche Stoffe bestimmt. Abhängig von der Konsistenz des Materials und seiner Menge sollte ein geeignetes Rührwerk ausgewählt werden. Die Art des Rührwerks sollte entsprechend den Angaben auf der Verpackung des gemischten Materials ausgewählt werden.

4. Benutzungsbegrenzungen

⚠️ ACHTUNG Das Akku-Rührwerk darf nur gemäß den folgenden „Zulässigen Betriebsbedingungen“ verwendet werden.

Das Gerät darf nur mit Rührern mit M14-Gewinde verwendet werden. Es ist nicht erlaubt, mit einem defekten Rührer zu arbeiten.

⚠️ ACHTUNG Das Rührwerk ist ausschließlich für den Heimwerker- und Hausgebrauch bestimmt. Jede unbefugte Änderung der mechanischen und elektrischen Struktur, jede Modifikation, Wartungsarbeiten, die nicht in der Betriebsanleitung beschrieben sind, werden als unerlaubt betrachtet und führen zum sofortigen Verlust der Gewährleistungsrechte. Eine nicht bestimmungsgemäße oder nicht der Bedienungsanleitung entsprechende Verwendung führt zum sofortigen Verlust der Gewährleistungsrechte.

ZULÄSSIGE ARBEITSBEDINGUNGEN

Gelegenheitsarbeit S2 10 min.

Die Verwendung des Geräts in Innenräumen erfordert eine effektive Belüftung.

5. Technische Daten

Modell des Geräts	DED7054
Betriebsspannung [V]	18 d.c.
Gewinde	M14
Drehzahl [Min.-1]	0-650
Durchmesser des Rührers max. [mm]	120
Am Griff gemessener Schwingungspegel a_h [m/s ²]	2,58
Messunsicherheit K [m/s ²]	1,5
Lärmemissionen:	
Schalldruckpegel L_p [dB(A)]	85
Schallleistungspegel L_w [dB(A)]	96
Messunsicherheit K_{pA}, K_{wA} [dB(A)]	3
Gewicht [kg]	1,1

Information bezüglich des Lärms und Schwingungen.

Kombinierter Wert der Schwingungen a_h sowie Messunsicherheit wurden in Übereinstimmung mit der Norm EN 62841-1 bestimmt und sind in der Tabelle angegeben.

Die Lärmemission wurde in Übereinstimmung mit der Norm 62841-1 bestimmt, die Werte sind in der vorstehenden Tabelle angegeben.

⚠️ ACHTUNG Der Lärm kann zu Gehörbeschädigungen führen, daher muss man immer bei der Arbeit Gehörschutzmittel verwenden!

Der deklarierte Wert der Lärmemission wurde in Übereinstimmung mit einer Standarduntersuchungsmethode ermittelt und kann für Vergleich eines Gerätes mit einem anderen verwendet werden. Der oben angegebene Lärmpegel kann auch bei der Eingangsbeurteilung der Lärmexposition verwendet werden.

Der Lärmpegel bei der tatsächlichen Benutzung des Elektrowerkzeuges kann sich von den deklarierten Werten in Abhängigkeit von der Verwendungsart der benutzten Arbeitswerkzeuge, insbesondere von dem bearbeiteten Gegenstand sowie von der Notwendigkeit, die Schutzmittel für den Bediener zu bestimmen, unterscheiden. Um die genaue Exposition unter tatsächlichen Arbeitsbedingungen feststellen zu können, muss man alle Teile des Arbeitszyklus berücksichtigen, auch die Zeiträume, in denen das Gerät ausgeschaltet oder eingeschaltet ist aber es wird damit nicht gearbeitet.

6. Vorbereitung zur Arbeit

⚠️ ACHTUNG Das Gerät gehört zu der SAS+ALL-Linie, deswegen muss man, um es benutzen zu können, einen Satz zusammenstellen, der sich aus dem Gerät, dem Akkumulator und Ladegerät zusammensetzt.

⚠️ ACHTUNG Die folgenden Vorbereitungsschritte sollten bei abgetrennter Stromversorgung durchgeführt werden.

Montieren Sie den Rührer (Abb. A, 11) und die Spindelverlängerung (Abb. A, 10) zusammen. Montieren Sie den Rührer und die Spindelverlängerung in der Spindel (Abb. A, 9) mit den mitgelieferten Schlüsseln. Ein Schlüssel sollte auf die Spindel des Geräts und der andere auf den sechseckigen Teil des Rührers gesteckt und der Rührer fest angezogen werden. Überprüfen Sie vor der Arbeit, ob der Behälter mit gemischtem Material sicher befestigt ist.

7. Einschalten des Gerätes

⚠️ ACHTUNG Das Gerät wird von einem 18V-Akkumulator gespeist. Den aufgeladenen Akkumulator schieben wir in den Führungsschacht im Handgriff bis der Schnappverschluss des Handgriffes einrastet. Das Gerät ist betriebsbereit.

Gehen Sie stabil in die Grätsche. Halten Sie das Rührwerk fest, so dass der Griff mit dem Schalter (Abb. A, 2) rechts liegt. Drücken Sie die Taste, um ein unbeabsichtigtes Starten zu verhindern (Abb. A, 4). Drücken Sie dann den Einschalter (Abb. A, 6).

Lassen Sie den Einschalter los, um die Arbeit zu beenden.

⚠️ ACHTUNG Arbeitsproben ohne Belastung sind nur dann auszuführen, wenn das Gerät nach unten gerichtet ist.

8. Benutzung des Gerätes

Gehen Sie stabil in die Grätsche. Beim Eintauchen oder Herausnehmen des Rührers ist die Drehzahl mit dem Drehzahlregler allmählich zu reduzieren (Abb. A, 3). Nach vollständigem Eintauchen ist die Drehzahl auf ein Maximum zu erhöhen, um eine ausreichende Kühlung des Motors zu gewährleisten. Bewegen Sie den Rührer während des Mischvorgangs in verschiedene Richtungen. Mischen, bis die gesamte Substanz vollständig vermischt ist. Waschen Sie das Rührwerk und den Rührer nach der Arbeit. Befolgen Sie den vom Hersteller des zu mischenden Materials empfohlenen Mischprozess.

⚠️ ACHTUNG Bringen Sie Ihre Hände nicht in die Nähe des rotierenden Rührers und anderer Komponenten.

9. Laufende Wartungsarbeiten

Das ganze Elektrowerkzeug ist regelmäßig zu reinigen, wobei die besondere Aufmerksamkeit ist der Reinigung von Ventilationsöffnungen des Elektrowerkzeuges zu schenken.

Es ist das Aufladen des Akkumulators direkt nach einer intensiven Benutzung zu vermeiden. Im Hinblick auf den Entladungseffekt ist der Akkumulator nicht, in einem komplett entladenen Zustand aufzubewahren, denn dann kann er sich unter das kritische Niveau entladen und dauerhaft beschädigt werden.

Ein nicht benutzter Akkumulator ist also in einem teilweise (bis zu ca. 40%) aufgeladenen Zustand aufzubewahren. Der Akkumulator ist nachzuladen, bevor er sich komplett entladen hat. Die Batterien sind in einem Temperaturbereich von 10-30°C aufzubewahren. Ein in niedrigen Temperaturen aufbewahrter Akkumulator verliert schneller an Kapazität.

Das Aufladen des Akkumulators ist in der Bedienungsanleitung zum Akkumulator und Ladegerät der SAS+ALL-Linie beschrieben.

⚠️ ACHTUNG Der Aufbewahrungsort des Gerätes soll für Kinder unzugänglich sein.

Sollte es sich als notwendig erweisen, die Schlagbohrmaschine zum Service zwecks Reparaturausführung zu verschicken, muss man sie vor zufälligen mechanischen Beschädigungen sichern sowie die Batterien aus dem Schaft des Ladegerätes hinausschieben.

Die laufende Wartung muss bei abgeschalteter Batterie durchgeführt werden. Überprüfen Sie regelmäßig den technischen Zustand des Rührwerks und des Rührers.

Es ist verboten, mit einem beschädigten Rührer zu arbeiten.

Montage und Demontage des Rührers

Rührer, Spindelverlängerung und Rührwerk sind über M14-Gewindeverbindungen miteinander verbunden. Um mit der Arbeit mit dem Gerät zu beginnen, muss es wie

Verbraucher im Sinne des Gesetzes vom 23. April 1964 Zivilgesetzbuch ist, verliert Garantieansprüche für das Produkt, im Falle, wenn die Reklamation nicht innerhalb von 7 Tagen angemeldet wird.

3. Die Reklamation kann u.a. am Verkaufsort, an dem das Produkt gekauft wurde, beim Garantieservice oder schriftlich auf folgende Adresse angemeldet werden: DEDRA EXIM sp. z o.o., ul. 3 Maja 8, 05-800 Pruszków.

4. Der Benutzer kann die Reklamation unter Verwendung des Formulars anmelden, das auf der Internet www.dedra.pl zugänglich ist. ("Formular zur Anmeldung der Reklamation aufgrund der Garantie").

5. Die Adressen von Garantieservice-Stellen für jeweilige Länder sind auf der Internetseite www.dedra.pl zugänglich. Im Falle, wenn keine Garantieservice-Stelle im jeweiligen Land vorhanden ist, soll man die Reklamationsanmeldung aufgrund der Garantie an folgende Adresse richten: DEDRA EXIM sp. z o.o. ul. 3 Maja 8, 05-800 Pruszków (Polen).

6. Im Hinblick auf die Sicherheit des Benutzers ist die Nutzung eines mangelhaften Produkts untersagt.

7. Achtung!!! Nutzung eines mangelhaften Produkts gefährdet der Gesundheit und dem Leben des Benutzers.

Erfüllung der sich aus der Garantie ergebenden Pflichten erfolgt innerhalb von 14 Werktagen ab der Rückgabe des beanstandeten Produkts vom Benutzer.

8. Vor der Rückgabe des mangelhaften Produkts zur Reklamation soll man es reinigen. Das beanstandete Produkt soll sorgfältig vor möglichen Beschädigungen während des Transports abgesichert werden (es wird empfohlen das beanstandete Produkt in Originalverpackung zu bringen).

9. Die Garantiezeit wird um die Zeit verlängert, in der der Benutzer das mit der Garantie umfasste Produkt infolge des Mangels nicht benutzen konnte.

10. Die sich aus den Vorschriften über die Gewährleistung für Mängel von verkauften Sachen ergebenden Rechte des Benutzers werden von dieser Garantie weder ausgeschlossen noch eingeschränkt oder eingestellt.

ВЪЗДЪРЖАНИЕ

1. Снимки и чертежи
2. Описание на устройството
3. Предназначение на устройството
4. Ограничения за използване
5. Технически данни
6. Подготовка за работа
7. Включване на устройството
8. Използване на устройството
9. Текуща поддръжка
10. Резервни части и принадлежности
11. Самостоятелно отстраняване на неизправности
12. Завършване на оборудването
13. Информация за потребителите относно изхвърлянето на електрическо и електронно оборудване
14. Гаранционна карта

Превод на оригиналните инструкции

Общите условия за безопасност са включени в отделна брошура.

Декларацията за съответствие е приложена към устройството като отделен документ. В случай на липса на декларацията за съответствие, моля, свържете се със сервиза на Dedra-Exim Sp. z o.o.

ПРЕДУПРЕЖДЕНИЕ. Прочетете всички предупреждения, обозначени със символа  на възкликателния знак, и всички инструкции.

ВНИМАНИЕ Неспазването на следните предупреждения и инструкции за безопасност може да доведе до токов удар, пожар или сериозно нараняване. Съхранявайте всички предупреждения и инструкции за бъдещи справки.

Линията SAS+ALL е проектирана да работи само със зарядни устройства и батерии от линията SAS+ALL.

Литиево-йонната батерия и зарядното устройство не са включени в закупеното оборудване и трябва да се закупят отделно. Използването на батерии и зарядни устройства, различни от тези, предназначени за устройството, е забранено.

2. Описание на устройството

Фиг.А: 1. гнездо за акумулаторна батерия, 2. дясна ръкохватка, 3. регулатор на скоростта, 4. защита от случайно стартиране 5. лява ръкохватка, 6. превключвател за включване/изключване, 7. корпус на редуктора, 8. корпус на двигателя, 9. шпиндел, 10. удължител на шпиндела, 11. Бъркалка....

3. Предназначение на устройството

Акумулаторният миксер е предназначен за смесване на течни материали (бои, лепила) и насипни материали (хоросан, мазилка и др.) на строителни материали като бои, хоросан, лепила, мазилка и други подобни вещества. В зависимост от консистенцията на материала и неговото количество трябва да се избере подходящ смесител. Видът на смесителя трябва да се избере в съответствие с информацията върху опаковката на материала, който ще се смесва.

Допустимо е устройството да се използва при ремонтни и строителни дейности, ремонтни работилници, любителска работа, като се спазват условията за използване и допустимите условия на работа, съдържащи се в инструкциите за експлоатация.

4. Ограничения на използването

ВНИМАНИЕ Уредът може да се използва само в съответствие със следните "Разрешени условия"

Устройството може да се използва само с миксери с резба M14 с максимален диаметър 120 mm. Не е разрешено да се работи с повреден смесител

ВНИМАНИЕ **Неразрешени промени в механичната и електрическата конструкция, всички модификации, дейности по поддръжката, които не са описани в Ръководството**

Използването на електроинструмента в противоречие с инструкциите в Ръководството за потребителя ще се счита за незаконно и ще доведе до незабавна загуба на гаранционните права, а декларацията за съответствие ще стане невалидна. Използването на електроинструмента в противоречие с предвидената употреба или с инструкциите за експлоатация ще доведе до незабавна загуба на гаранционните права.

ДОПУСТИМИ УСЛОВИЯ НА ТРУД

Случайна работа S2 10 мин.

Използването на устройството в затворени помещения изисква ефективна вентилация

5. Технически данни

Модел на оборудването	DED7054
Работно напрежение [V]	18 d.c.
Нишка	M14
Скорост [min ⁻¹]	0-650
Диаметър на смесителя макс. [mm]	120
Ниво на вибрации, измерено при ръкохватката a _h [m/s ²]	2,58
Неопределеност на измерването K [m/s ²]	1,5
Емисии на шум:	
Ниво на звуково налягане L _{pA} [dB(A)]	85
Ниво на звукова мощност L _{WA} [dB(A)]	96
Неопределеност на измерването K _{pA} , K _{WA} [dB(A)]	3
Тегло [kg]	1,1

Информация за шума и вибрациите.

Комбинираната стойност на вибрациите a и неопределеността на измерването са определени в съответствие с EN 62841-1 и са дадени в таблицата

Емисиите на шум са определени в съответствие с EN 62841-1, като стойностите са дадени по-горе в таблицата.

Шумът може да причини увреждане на слуха, винаги носете защита на слуха, когато работите!

Декларираната стойност на шумовите емисии е измерена съгласно стандартен метод за изпитване и може да се използва за сравняване на един уред с друг. Посочената по-горе стойност на шумовата емисия може да се използва и за предварителна оценка на експозицията на шум.

Нивото на шума по време на действителната употреба на електроинструмента може да се различава от обявените стойности в зависимост от употребата на работните инструменти, по-специално от вида на обработвания детайл и от необходимостта да се определят мерки за защита на оператора. За да се направи точна оценка на експозицията при действителните условия на използване, трябва да се вземат предвид всички части на работния цикъл, включително периодите, когато машината е изключена или когато е включена, но не се използва за работа.

6. Подготовка за работа

ВНИМАНИЕ Устройството е част от линията SAS+ALL, поради което, за да се използва, трябва да се комплектова комплект, състоящ се от устройството, батерия и зарядно устройство. Използването на други батерии и зарядни устройства е забранено.

ВНИМАНИЕ Описаните по-долу подготвителни стъпки трябва да се извършват при изключено захранване.

Сглобете смесителя (фиг. А, 11) и удължителя на шпиндела (фиг. А, 10) един с друг. Сглобете сглобката на смесителя и удължителя на шпиндела в шпиндела (фиг. А, 9), като използвате предоставените ключове. Поставете единия гаечен ключ върху шпиндела на уреда, а другия - върху б-въгълната част на мисера и затегнете здраво мисера. Преди работа се уверете, че контейнерът с материала, който ще се смесва, е здраво закрепен http://....

7. Включване на устройството

ВНИМАНИЕ Устройството се захранва от 18V батерия. Зареденият акумулатор се плъзга във водача в дръжката, докато ключалката на дръжката се застопори. След това инструментът е готов за употреба.

Застанете стабилно с лека крачка. Хванете здраво бъркалката, така че дръжката с превключвателя (фиг. А, 2) да е от дясната страна. Натиснете бутона за предотвратяване на случайно пускане (фиг. А, 4). След това натиснете бутона за включване/изключване (фиг. А, 6). Отпуснете бутона за включване/изключване, за да завършите работата.

ВНИМАНИЕ Тестовите за работа на празен ход трябва да се провеждат само когато електроинструментът е обърнат надолу.

8. Използване на устройството

Застанете стабилно с лека крачка. При потапяне или изваждане на мисера намалявайте скоростта постепенно с помощта на регулатора на скоростта (фиг. А, 3). След приключване на потапянето увеличете скоростта до максимална, за да осигурите достатъчно охлаждане на двигателя. Движете бъркалката в различни посоки по време на процеса на смесване. Разбърквайте, докато цялото вещество се смеси напълно. Измийте бъркалката и смесителя след употреба. Извършвайте процеса на смесване в

съответствие с препоръките на производителя на материала, който трябва да се смеси.

ВНИМАНИЕ Дръжте ръцете си далеч от въртящия се миксер и други компоненти.

9. Текуща поддръжка

Почиствайте редовно целия електроинструмент, като обръщате специално внимание на почистването на вентилационните отвори на електроинструмента.

Избягвайте да зареждате батерията веднага след интензивна употреба. Поради феномена на разряда не съхранявайте батерията напълно разреждана, тъй като тогава тя може да се разрежи под критичното ниво и да се повреди трайно.

Затова, когато не се използва, батерията трябва да се съхранява частично заредена (до около 40%). Презареждайте батерията, преди да се е разредила напълно. Съхранявайте батериите при температура 10-30°C. Съхранявани при ниски температури, те ще загубят капацитета си по-бързо.

Зареждането на батерията е описано в инструкциите за батерията и зарядното устройство от линията SAS+ALL.

Извършвайте текущата поддръжка при изключен акумулатор. Периодично проверявайте техническото състояние на бъркалката и смесителя. Забранено е да се работи с дефектен миксер.

Почистване

Почиствайте редовно бъркалката със суха кърпа или сгъстен въздух. Почиствайте входа за охлаждащ въздух на двигателя след всяка употреба. Почиствайте бъркалката след всяка употреба с вода след разглобяване.

ВНИМАНИЕ Мястото за съхранение на устройството трябва да е недостъпно за деца.

Ако е необходимо да изпратите устройството в сервизен център за ремонт, предпазете го от случайни механични повреди и извадете батериите от контакта на зарядното устройство.

Монтаж и демонтаж на смесителя

Смесителят, удължителят на шпиндела и бъркалката са свързани помежду си с помощта на резбови връзки M14. За да започнете работа с устройството, го сглобете, както е показано на фигура А. Първоначално завъртете леко резбовите връзки с ръка. След това използвайте включените в комплекта гаечни ключове, за да затегнете достатъчно частите: с единия гаечен ключ застопорете шпиндела на уреда (фиг. А, 9), а с другия затегнете миксера (фиг. А, 11), като поставите гаечния ключ върху шестоъгълната част на миксера. Разглобяването на смесителя се извършва по същия начин.

Поддръжка на уреда

Поддръжката включва обслужване на устройството, включително на аксесоарите, т.е. батерията и зарядното устройство.

ВНИМАНИЕ Никога не извършвайте дейности по поддръжка на устройство, свързано към източник на захранване.

Това може да доведе до сериозно нараняване или токов удар. Преди да извършвате поддръжка, извадете акумулаторния блок от контакта на устройството.

Поддръжката на уреда се състои в поддържане на всички негови компоненти, необходими за нормалната му работа, чисти. За почистването не трябва да се използват разтворители, тъй като това може да доведе до непоправими повреди на корпуса и други пластмасови компоненти.

Батерията не трябва да се почиства с вода, тъй като това може да доведе до вътрешно късо съединение, което да доведе до трайна повреда.

10. Резервни части и принадлежности

Препоръчани аксесоари

Линията SAS+ALL може да се оборудва с всяка батерия и зарядно устройство от линията SAS+ALL и всеки инструмент (работен накрайник) с резба M14 с максимален диаметър 120 mm. Моля, спазвайте любезно препоръките на производителя на битовете.

За закупуване на резервни части и аксесоари се обърнете към сервиза на Dedra-Exim. Данните за контакт можете да намерите на страница 1 от ръководството. Когато поръчвате резервни части, моля, цитирайте номера на ЧАСТТА от табелката с имената и номера на частта от монтажния чертеж. По време на гаранционния период ремонтите се извършват в съответствие с правилата, посочени в гаранционната карта. Моля, предайте рекламиралия продукт за ремонт на мястото на покупката (продавачът е длъжен да приеме рекламиралия продукт) или го изпратете в централния сервиз на DEDRA - EXIM. Моля, приложете гаранционната карта, издадена от вносителя. Без този документ ремонтът ще се разглежда като следгаранционен. След изтичане на гаранционния срок ремонтите се извършват от Централния сервиз. Дефектния продукт трябва да бъде изпратен в сервиза (транспортните разходи се поемат от потребителя).

11. Самостоятелно отстраняване на неизправности

ВНИМАНИЕ Изключете устройството от електрическото захранване, преди да отстранявате сами неизправностите.

ПРОБЛЕМ	ПРИЧИНА	РЕШЕНИЕ
Устройството не работи	Дефектен превключвател Разредена батерия Неправилно монтирана батерия	Поръчайте сервизно обслужване на устройството Зареждане на батерията Прикрепете правилно

Устройството започва с трудности	Разредена батерия	Заредете правилно батерията
Двигателят прегрява	Запушени остриета Превिшаване на работните параметри	Почистване на остриетата Изключете електроинструмента, оставете работата да се охлади напълно

12. Завършване на урока, заключителни бележки

Комплектуване: 1. бъркалка - 1 брой, 2. смесител - 1 брой.

14. Информация за потребителите относно изхвърлянето на електрическо и електронно оборудване

(приложимо за домакинства)



Символът, изобразен върху продуктите или придружаващата ги документация, указва, че дефектното електрическо или електронно оборудване не трябва да се изхвърля заедно с битовите отпадъци. Ако трябва да изхвърлите, да използвате повторно или да възстановите компоненти, е правилно да ги занесете в специализиран пункт за събиране, където ще бъдат приети безплатно. Информация за местоположението на пунктовете за събиране на употребявано оборудване се предоставя от местните власти, например на техните уебсайтове.

Правилното рециклиране на устройствата ви позволи да спестите ценни ресурси и да избегнете отрицателни въздействия върху здравето и околната среда в резултат на възможното наличие на: опасни вещества, смеси и компоненти в оборудването.

Неправилното изхвърляне на отпадъци е свързано с риск от санкции съгласно съответните местни разпоредби.

Потребители в страни от ЕС: Ако трябва да изхвърлите електрическо или електронно оборудване, моля, свържете се с най-близкия пункт за продажба или с вашия доставчик, който ще ви предостави допълнителна информация. Изхвърляне в страни извън Европейския съюз: Този символ се отнася само за страните от Европейския съюз. Ако желаете да изхвърлите този продукт, моля, свържете се с местните власти или с търговеца за правилния начин на изхвърляне.

Гаранционна карта

на

Бежичен миксер

Номер на поръчката: DED7054 Номер на партидата:

(наричан по-долу "Продуктът")

Дата на закупуване на продукта:

Печат на дилъра

Дата и подпис на продавача:

Изявление на потребителя:

Потвърждавам, че съм информиран за условията на гаранцията и последствията от неспазването на указанията в инструкцията за експлоатация и гаранционната карта. Запознат съм с условията на тази гаранция, което потвърждавам със саморъчния си подпис:

.....

Дата и място

.....

Подпис на потребителя

I. Отговорност за продукта:

(1) Гарант - Dedra Exim Sp. z o.o. със седалище в Прушков, адрес: гр: 3 Maja 8, 05-800 Pruszków, KRS 0000062517, Окръжен съд за столицата Варшава във Варшава, XIV икономическо отделение на Националния съдебен регистър, NIP 527-020-49-33, акционерен капитал: 100 980,00 PLN.

2 Съгласно условията, посочени в тази гаранционна карта, Гарантът гарантира Продукта, произхождащ от дистрибуцията на Гаранта.

(3) Отговорността по гаранцията покрива само дефекти, възникнали по причини, присъщи на Продукта в момента на доставката му до Потребителя.

(4) По силата на гаранцията Потребителят има право на безплатен ремонт на Продукта, при условие че дефектът се е проявил по време на гаранционния период. Методът на ремонт на Продукта (методът на ремонт) е по преценка на Гаранта. Ако Гарантът установи, че ремонтът не е възможен, той си запазва правото да замени дефектния елемент или целия Продукт с бездефектен, да намали цената на Продукта или да се откаже от договора. По отношение на потребител, който не е потребител по смисъла на Закона от 23 април 1964 г. Граждански кодекс, отговорността на Гаранта за вреди, произтичащи от тази гаранция и/или във връзка с нейното сключване и изпълнение, независимо от правния титул, е ограничена до максималната стойност на дефектния Продукт.

II. Гаранционен срок:

Компоненти на продукта	Продължителност на гаранционната защита
------------------------	---

DED7054	24 месеца от датата на закупуване на Продукта, както е посочено в тази гаранционна карта
Mieszak	Не се покрива

III. Условия за упражняване на гаранцията:

Потребителят трябва да представи попълнената гаранционна карта за Продукта и да докаже обстоятелствата на закупуване на Продукта, например чрез представяне на касова бележка, фактура и др. За целите на ефективното разглеждане на рекламации се препоръчва Потребителят да представи заедно с Продукта всички компоненти, посочени в "Комплектоване на устройството", съдържащо се в Ръководството за потребителя.

2. потребителят да спазва препоръките, съдържащи се в инструкциите за експлоатация и гаранционната карта.

Гаранцията обхваща само територията на Република Полша и ЕС.

Гаранцията не покрива дефекти на Продукта, произтичащи по-специално от:

- Неспазване от страна на потребителя на условията, посочени в инструкциите за експлоатация, по-специално по отношение на правилната експлоатация, поддръжка и почистване;

b. Използване на продукти за почистване или поддръжка от страна на потребителя, които не отговарят на изискванията на ръководството за потребителя;

c. Неподходящо съхранение и транспортиране на Продукта от страна на Потребителя;

d. Неразрешени промени и/или изменения на Продукта от страна на Потребителя, които не са били съгласувани с Гаранта;

e. Използването от страна на Потребителя в Продукта на консумативи, които не съответстват на Инструкцията за експлоатация.

f. Потребител, който не е потребител по смисъла на Закона от 23 април 1964 г.

g. Граждански кодекс, губи гаранцията за Продукта, в който:

ж. серийните номера, обозначенията за дата и табелките с имената са били отстранени, променени или повредени от Потребителя;

з. пломбите са били повредени от потребителя или имат следи от манипулация от страна на потребителя.

Моля, обърнете внимание, че Потребителят трябва да извършва ежедневното обслужване на Продукта, включително инструкциите за употреба, сам и за своя сметка.

IV. Процедура за подаване на жалби:

(1) В случай, че се установи, че Продуктът работи неправилно, трябва да се уверите, че всички стъпки, посочени в инструкциите за експлоатация, са извършени правилно, преди да предявите рекламация.

(2) Препоръчително е да подадете жалба незабавно, за предпочитане в рамките на 7 дни от забелязването на дефект в Продукта. Потребител, който не е потребител по смисъла на Закона от 23 април 1964 г. Граждански кодекс, губи правата, произтичащи от тази гаранция, ако рекламацията не бъде направена в рамките на 7 дни.

(3) Уведомяването за жалба може да се извърши, *inter alia*, на мястото на закупуване на Продукта, в гаранционното обслужване или писмено на адреса: Dedra Exim Sp. z o.o., ul. 3 Maja 8, 05-800 Pruszków.

(4) Потребителят може да подаде жалба, като използва формуляра, достъпен на уебсайта www.dedra.pl. ("Формуляр за гаранционна рекламация").

5. адресите на гаранционното обслужване за отделните страни са достъпни на адрес www.dedra.pl. Ако няма гаранционен сервис за дадена държава, препоръчваме да отправяте гаранционни претенции на адрес: Dedra Exim Sp. z o.o. ul. 3 Maja 8, 05-800 Pruszków (Полша).

6 С оглед на безопасността на Потребителя е забранено използването на дефектен Продукт.

7 Внимание: Използването на дефектен Продукт е опасно за здравето и живота на Потребителя.

8 Изпълнението на задълженията по гаранцията ще се осъществи в рамките на 14 работни дни, считано от датата на доставка на декларирания Продукт от Потребителя.

9. преди да предадете дефектния Продукт за рекламация, се препоръчва да го почиствате. Препоръчва се Продуктът за рекламация да бъде внимателно защитен от повреди по време на транспортиране (препоръчва се Продуктът за рекламация да се достави в оригиналната му опаковка).

(10) Гаранционният срок се удължава с времето, през което Потребителят не е могъл да използва Продукта, обхванат от гаранцията, поради дефект.

Гаранцията не изключва, не ограничава и не спира правата на Потребителя, произтичащи от гаранционните разпоредби, за дефекти на продадените стоки.



Sadržaj

1. Fotografije i crteži
2. Opis uređaja
3. Namjena uređaja
4. Koristite ograničenja
5. Tehnički podaci
6. Priprema za rad
7. Uključivanje uređaja
8. Korištenje uređaja
9. Tekuće aktivnosti održavanja
10. Rezervni dijelovi i pribor
11. Samootklanjanje kvarova
12. Dovršetak uređaja
13. Informacije za korisnike o uklanjanju električnih i elektroničkih uređaja
14. Jamstveni list

Prijevod izvornih uputa

Opći sigurnosni uvjeti uključeni su kao posebna knjižica. Izjava o sukladnosti prilaze se uređaju kao poseban dokument. U nedostatku izjave o sukladnosti, molimo kontaktirajte Dedra-Exim Sp. z o.o.

UPOZORENJE. Pročitajte sva i sva upozorenja označena Uskličnikom i sve upute

Nepridržavanje sljedećih sigurnosnih upozorenja i uputa može dovesti do strujnog udara, požara ili ozbiljnih ozljeda. Spremite sva upozorenja i upute za buduću upotrebu.

NAPOMENA Uređaj iz linije SAS + ALL dizajniran je za rad samo s linijskim punjačima i baterijama SAS + ALL.

Li-Ion baterija i punjač nisu uključeni u kupljeni uređaj i moraju se kupiti zasebno. Zabranjena je uporaba baterija i punjača koji nisu namijenjeni uređaju.

2. Opis uređaja

Sl.A: 1. - utičnica za bateriju, 2. - desna ručka, 3. - regulator brzine, 4. - zaštita od slučajnog uključivanja 5. - lijeva ručka, 6. - prekidač, 7. - kućište mjenjača, 8. - kućište motor, 9. - vreteno, 10. - nastavak vretena, 11. - mješalica.

3. Namjena uređaja

Akumulatorska mješalica namijenjena je za miješanje tekućih materijala (boje, ljepila) i rastresitih materijala (žbuke, žbuke itd.), građevinskih materijala kao što su boje, mortovi, ljepila, žbuke i slične tvari. Ovisno o konzistenciji materijala i njegovoj količini, potrebno je odabrati odgovarajuću mješalicu. Tip mješalice treba odabrati prema podacima navedenim na pakiranju miješanog materijala.

Uređaj je dopušteno koristiti u renovacijskim i građevinskim radovima, radionicama za popravke, u amaterskim radovima, uz pridržavanje uvjeta uporabe i dopuštenih radnih uvjeta sadržanih u uputama za uporabu.

4. Koristite ograničenja

NAPOMENA Uređaj se smije koristiti samo u skladu s "Prijvatljivim uvjetima"

Uređaj se smije koristiti samo s mješalicama s navojem M14, maksimalnog promjera 120 mm. Zabranjeno je raditi s oštećenom mješalicom.

NAPOMENA Neovlaštene promjene mehaničke i električne strukture, bilo kakve preinake, aktivnosti održavanja koje nisu opisane u Priručniku

Rukovanje će se smatrati nezakonitim i rezultat će trenutnim gubitkom svih prava iz jamstva, a izjava o sukladnosti više neće vrijediti. Korištenje električnog alata suprotno njegovoj namjeni ili u korisničkom priručniku rezultat će trenutnim gubitkom jamstva.

DOZVOLJENI UVJETI RADA Povremeni rad S2 10 min. Korištenje uređaja u zatvorenim prostorijama zahtijeva učinkovitu ventilaciju

5. Tehnički podaci

Model uređaja	DED7054
Radni napon [V]	18 d.c.
Navoj	M14
Brzina rotacije [min ⁻¹]	0-650
Promjer mješalice max. [mm]	120
Razina vibracija izmjerena na ručki ah [m / s ²]	2,58
Mjerna nesigurnost K [m / s ²]	1,5
Emisija buke:	
Razina zvučnog tlaka LpA [dB (A)]	85
Razina zvučne snage LwA [dB (A)]	96
Mjerna nesigurnost KpA, KwA [dB (A)]	3
Težina [kg]	1,1

Informacije o buci i vibracijama.

Kombinirana vrijednost vibracija a i mjerne nesigurnosti određene su u skladu s EN 62841-1 i dane su u tablici

Emisija buke određena je u skladu s EN 62841-1, vrijednosti su date u gornjoj tablici.

NAPOMENA Buka može oštetiti vaš sluh, uvijek koristite zaštitu za uši kada radite!

Deklarirana vrijednost emisije buke izmjerena je prema standardnoj metodi ispitivanja i može se koristiti za usporedbu jednog uređaja s drugim. Gore navedena razina emisije buke također se može koristiti za početnu procjenu izloženosti buci.

Razina buke tijekom stvarne uporabe električnog alata može se razlikovati od deklariranih vrijednosti ovisno o načinu korištenja radnih alata, posebice o vrsti izratka i potrebi definiranja mjera zaštite operatera. Za točnu procjenu izloženosti u uvjetima stvarne uporabe, treba uzeti u obzir sve dijelove radnog ciklusa, uključujući razdoblja kada je oprema isključena ili kada je uključena, ali nije u uporabi.

6. Priprema za rad

NAPOMENA Uređaj je dio SAS + ALL linije, stoga, da biste ga koristili, morate dovršiti set, koji se sastoji od uređaja, baterije i punjača. Zabranjena je uporaba drugih baterija i punjača.

NAPOMENA Dolje opisane pripreme korake treba izvesti s isključenim izvorom napajanja.

Sastavite mješalicu (sl. A, 11) i nastavak vretena (sl. A, 10) zajedno. Ugradite sklop mješalice i produžetka vretena u vreteno (sl. A, 9) pomoću priloženih ključeva. Jedan ključ postavite na vreteno uređaja, a drugi na šesterokutni dio miksera i čvrsto zategnite mikser. Prije rada provjerite je li posuda s pomiješanim materijalom čvrsto pričvršćena.

7. Uključivanje uređaja

NAPOMENA Uređaj se napaja baterijom od 18 V. Gurnite napunjenu bateriju u vodilicu u ručki dok se zasun ručke ne aktivira. Uređaj je spreman za rad.

Stanite mirno s lagano rastavljenim nogama. Čvrsto uhvatite lopaticu tako da ručka s prekidačem (sl. A, 2) bude na desnoj strani. Pritisnite tipku kako biste spriječili slučajno aktiviranje (sl. A, 4). Zatim pritisnite prekidač (sl. A, 6). Za završetak rada otpustite prekidač.

NAPOMENA Ispitivanje opterećenja ne smije se provoditi s električnim alatom okrenutim prema dolje.

8. Korištenje uređaja

Stanite mirno s lagano rastavljenim nogama. Prilikom uranjanja ili vađenja mješalice, postepeno smanjite brzinu pomoću regulatora brzine (sl. A, 3). Nakon potpunog potapanja, povećajte brzinu do maksimuma kako biste osigurali dovoljno hlađenja motora. Pomicite lopaticu u različitim smjerovima tijekom procesa miješanja. Miješajte dok se sva tvar potpuno ne izmiješa. Nakon završetka rada operite mješalicu i mikser. Postupak miješanja treba provesti u skladu s preporukama proizvođača miješanog materijala.

NAPOMENA Držite ruke podalje od rotirajuće mješalice i drugih elemenata.

9. Tekuće aktivnosti održavanja

Redovito čistite cijeli električni alat, posebno vodeći računa o čišćenju otvora za zrak na električnom alatu.

Izbjegavajte punjenje baterije odmah nakon teške uporabe. Zbog pojave pražnjenja bateriju nemojte čuvati potpuno ispražnjenu, jer se tada može isprazniti ispod kritične razine i trajno se oštetiti.

Neiskorištenu bateriju stoga treba skladištiti djelomično napunjenu (do cca. 40%). Napunite bateriju prije nego se potpuno isprazni. Čuvajte baterije na temperaturi od 10-30°C. Kada se čuva na niskim temperaturama, brže gubi kapacitet.

Punjenje baterije opisano je u priručniku za SAS + ALL bateriju i punjač. Trenutne aktivnosti održavanja treba izvoditi s odspojenom baterijom. Povremeno provjeravajte tehničko stanje mješalice i miješalice. Zabranjeno je raditi s oštećenom mješalicom.

Čišćenje

Redovito čistite mješalicu suhom krpom ili komprimiranim zrakom. Očistite usisnike zraka za hlađenje motora nakon svake uporabe. Očistite mikser vodom nakon svake upotrebe, nakon njegovog rastavljanja.

NAPOMENA Prostor za pohranu uređaja trebao bi biti nedostupan djeci.

Ako je potrebno uređaj poslati u servis na popravak, treba ga zaštititi od slučajnih mehaničkih oštećenja i izvaditi baterije iz utičnice punjača.

Sastavljanje i rastavljanje miksera

Mješalica, nastavak vretena i mješalica međusobno su povezani navojnim spojevima M14. Da biste počeli raditi s uređajem, sastavite ga kao što je prikazano na slici A. U početku ručno zavijte navojne spojeve. Zatim pomoću ključeva uključenih u set dovoljno pritegnite elemente: jednim ključem blokirate vreteno uređaja (sl. A, 9), a drugim ključem zategnite mješalicu (sl. A, 11) postavljanjem ključa na šesterokutnom elementu miksera. Demontaža mješalice se izvodi na isti način.

Održavanje uređaja

Održavanje uključuje servisiranje uređaja zajedno s priborom, odnosno baterijom i punjačem.

NAPOMENA Nikada nemojte izvoditi radove na održavanju uređaja dok je priključen na izvor napajanja.

Može uzrokovati ozbiljne ozljede ili strujni udar. Prije bilo kakvog održavanja, izvadite bateriju iz utičnice uređaja.

Održavanje uređaja sastoji se od održavanja svih njegovih elemenata potrebnih za normalan rad u ispravnoj čistoći. Za čišćenje nemojte koristiti nikakva otapala jer to može uzrokovati nepovratna oštećenja kućišta i ostalih plastičnih elemenata. Akumulator se ne smije čistiti vodom jer može uzrokovati unutarnji kratki spoj koji može dovesti do trajnog oštećenja.

10. Rezervni dijelovi i pribor

Preporučeni pribor

Uređaj iz linije SAS + ALL može se opremiti bilo kojom baterijom i punjačem iz linije SAS + ALL i svakim alatom (radnim vrhom) s navojem M14 maksimalnog promjera 120 mm. Molimo pridržavajte se preporuka proizvođača mlaznica.

Za kupnju rezervnih dijelova i pribora obratite se Dedra-Exim servisu. Podaci za kontakt nalaze se na stranici 1 ovog priručnika. Prilikom narudžbe rezervnih dijelova navedite LOT broj koji se nalazi na natpisnoj pločici i broj dijela s montažnog crteža. Tijekom jamstvenog roka popravci se vrše pod uvjetima navedenim u Jamstvenom listu. Neispravan proizvod treba popraviti na mjestu kupnje (prodavatelj je dužan prihvatiti reklamirani proizvod), ili poslati u Središnji servis DEDRA-EXIM. Molimo priložite jamstveni list koji je izdao Uvoznik. Bez ovog dokumenta, popravak će se smatrati izvan jamstva. Nakon isteka jamstvenog roka popravke vrši Središnji servis. Oštećeni proizvod treba poslati u Servisni centar (troškove dostave snosi korisnik).

11. Samostalno otklanjanje kvarova

NAPOMENA Prije nego što pokušate sami otkloniti kvar, isključite uređaj iz napajanja.

PROBLEM	UZROK	RIJEŠENJE
Uređaj ne radi	Neispravan prekidač. Ispražnjena baterija. Neispravno postavljena baterija	Odnosite uređaj na servis Napunite bateriju. Pričvrstite ispravno
Uređaj se teško pokreće	Ispražnjena baterija	Pravilno napunite bateriju
Motor se pregrijava	Začepljene oštrice Prekoračeni su dopušteni radni parametri	Očistite oštrice. Isključite električni alat, ostavite sa strane dok se potpuno ne ohladi

12. Završetak uređaja

Završetak: 1. Mješalica - 1 komad, 2. Mješalica - 1 kom.

13. Informacije za korisnike o uklanjanju električnih i elektroničkih uređaja

(odnosi se na kućanstva)



Ovaj simbol postavljen na proizvode ili popratnu dokumentaciju obavještava da se neispravni električni ili elektronički uređaji ne smiju odlagati s kućnim otpadom. Ispravan postupak u slučaju potrebe za zbrinjavanjem, ponovnom uporabom ili oporabom komponenti sastoji se od prijenosa uređaja na specijalizirano sabirno mjesto, gdje će biti besplatno prihvaćen. Informacije o lokacijama sabirnih točaka otpadne opreme pružaju lokalne vlasti, npr. na svojim web stranicama.

Pravilno zbrinjavanje uređaja omogućuje očuvanje dragocjenih resursa i izbjegavanje negativnog utjecaja na zdravlje i okoliš, do kojeg dolazi zbog mogućnosti da uređaji sadrže opasne tvari, smjese i sastavne dijelove. Nepravilno odlaganje otpada podliježe kaznama predviđenim relevantnim lokalnim propisima.

Korisnici u zemljama Europske unije: Ako trebate odložiti električnu ili elektroničku opremu, obratite se najbližem prodavaču ili dobavljaču za dodatne informacije.

Odlaganje u zemljama izvan Europske unije: Ovaj simbol vrijedi samo za zemlje Europske unije. Ako trebate zbrinuti ovaj proizvod, obratite se lokalnim vlastima ili trgovcu radi pravilnog zbrinjavanja.

Jamstveni list

na

Akumulatorska mješalica

Kataloški broj: DED7054 br. partije:.....

(u daljnjem tekstu Proizvod)

Datum nabavke Proizvoda:

Pečat prodavača

Datum i potpis prodavača:

Izjava Korisnika:

Potvrđujem da sam upoznat s uvjetima jamstva i posljedicama nepoštivanja smjernica sadržanih u Uputama za upotrebu i jamstvenom listu. Upoznat sam s uvjetima ovog jamstva, što potvrđujem svojim potpisom:

.....

Datum i mjesto

Potpis Korisnika

I. Odgovornost za Proizvod

1. Jamac - Dedra Exim Sp. z o.o. sa sjedištem u Pruszkówu, adresa: ul. 3 Maja 8, 05-800 Pruszków, KRS 0000062517, Općinski sud za glavni grad Varšavu u Varšavi, XIV Gospodarski odjel Državnog sudskog registra, PIB 527-020-49-33, osnovni kapital: 100 980.00 PLN.

2. Pod uvjetima navedenim u ovom jamstvenom listu, Jamac daje jamstvo za Proizvod koji dolazi iz Jamčeve distribucije.

3. Odgovornost iz jamstva pokriva samo nedostatke koji proizlaze iz razloga koji su u Proizvodu u trenutku njegove predaje Korisniku.

4. Pod jamstvom, Korisnik stječe pravo na besplatan popravak Proizvoda, ako se kvar otkrije tijekom jamstvenog roka. Način popravka Proizvoda (metoda popravka)

ovisi o odluci Jamca. Ako Jamac utvrdi da ga je nemoguće popraviti, Jamac zadržava pravo zamijeniti neispravan element ili cijeli Proizvod ispravnim, smanjiti cijenu Proizvoda ili odstupati od ugovora.

5. U odnosu na Korisnika koji nije potrošač u smislu Zakona od 23. travnja 1964. Građanski zakonik, odgovornost Jamca za štetu koja proizlazi iz ovog jamstva i/ili u vezi s njegovim sklapanjem i izvršenjem, bez obzira na pravni naslov, ograničena je na maksimalnu vrijednost neispravnog Proizvoda.

II. Jamstveni rok

Elementi Proizvoda	Jamstveni rok
Akumulatorska miješalica	24 mjeseca od datuma kupnje Proizvoda prikazanog u ovom jamstvenom listu
Mikser	

III. Uvjeti korištenja jamstva

1. Predočenje od strane korisnika popunjenog jamstvenog lista Proizvoda i potvrđivanje od strane Korisnika okolnosti kupnje Proizvoda, npr. predočenjem računa, fakture itd. Kako bi učinkovito riješili reklamaciju preporuča se da Korisnik dostavi sve elemente navedene u "Kompletu uređaja" zajedno s Proizvodom za reklamaciju koja se nalazi u Uputama za upotrebu.

2. Poštovanje od strane korisnika preporuka sadržanih u Uputama za uporabu i jamstvenom listu.

3. Jamstvo vrijedi isključivo na području Republike Poljske i EU.

4. Jamstvo ne obuhvaća kvarove Proizvoda nastale posebno kao rezultat:

a. Nepoštivanja od strane Korisnika uvjeta navedenih u Uputama za uporabu, posebno u pogledu pravilnog korištenja, održavanja i čišćenja;

b. Korištenja od strane Korisnika sredstava za čišćenje ili održavanje koja nisu u skladu s Uputama za uporabu;

c. Nepravilnog skladištenja i transporta Proizvoda od strane Korisnika;

d. Neovlaštene izmjene i/ili modifikacije Proizvoda od strane Korisnika koje nisu dogovorene s Jamcem;

e. Korištenja od strane Korisnika potrošnog materijala u Proizvodu koji nije u skladu s Uputama za uporabu.

5. Korisnik koji nije potrošač u smislu zakona od 23. travnja 1964. Građanski zakonik gubi jamstvo na Proizvod u kojem:

- je Korisnik je uklonio, promijenio ili oštetio serijske brojeve, oznake datuma i natpisne pločice;

- pečati su oštećeni od strane Korisnika ili pokazuju znakove manipulacije od strane Korisnika.

6. Pozor! Radnje povezane sa svakodnevnim radom Proizvoda, koje proizlaze, između ostalog iz Upute za uporabu Korisnik je dužan provoditi samostalno i o svom trošku.

IV. Procedura reklamacije

1. U slučaju utvrđivanja neispravnog rada Proizvoda, prije podnošenja reklamacije, provjerite jesu li sve radnje navedene posebno u Uputama za uporabu, izvršene ispravno.

2. Preporučujemo podnošenje reklamacije odmah, najbolje u roku od 7 dana od dana uočavanja kvara Proizvoda. Korisnik koji nije potrošač u smislu zakona od 23. travnja 1964. Građanski zakonik gubi prava koja proizlaze iz ovog jamstva ako se reklamacija ne podnese u roku od 7 dana.

3. Reklamacija se može podnijeti, između ostalog, na mjestu kupnje Proizvoda, u jamstvenom servisu ili pismeno na sljedeću adresu: Dedra Exim Sp. z o.o., ul. 3 Maja 8, 05-800 Pruszków.

4. Korisnik može podnijeti reklamaciju putem obrasca dostupnog na web stranici www.dedra.pl. ("Obrazac za reklamaciju").

5. Adrese jamstvenih servisa za pojedine zemlje dostupne su na web stranici www.dedra.pl. U slučaju nedostatka jamstvenog servisa za određenu zemlju, preporuča se slanje reklamacija na sljedeću adresu: Dedra Exim Sp. z o.o. ul. 3 Maja 8, 05-800 Pruszków (Poljska).

6. S obzirom na sigurnost Korisnika, zabranjeno je koristiti neispravan proizvod.

7. Pozor! Korištenje neispravnog Proizvoda opasno je za zdravlje i život Korisnika.

8. Izvršenje obveza koje proizlaze iz jamstva održat će se u roku od 14 radnih dana od dana isporuke Proizvoda koji korisnik reklamira.

9. Prije dostave neispravnog Proizvoda na reklamaciju, preporuča se čišćenje. Preporuča se da se reklamirani Proizvod pažljivo zaštiti od oštećenja tijekom transporta (preporuča se isporuka reklamiranog Proizvoda u originalnom pakiranju).

10. Jamstveni rok se produljuje za vrijeme tijekom kojeg ga Korisnik nije mogao koristiti zbog kvara na Proizvodu obuhvaćenom jamstvom.

Jamstvo ne isključuje, ograničava ili suspendira prava Korisnika koja proizlaze iz odredbi o jamstvu za nedostatke na prodanom artiklu.



Vsebina

1. Fotografije in risbe
2. Opis naprave
3. Namen naprave
4. Omejitve uporabe
5. Tehnični podatki
6. Priprava na delo
7. Vkllop naprave
8. Uporaba naprave
9. Tekoče vzdrževanje
10. Rezervni deli in dodatki
11. Samostojno odpravljanje težav
12. Dokončanje opreme
13. Seznam delov za sestavno risbo
14. informacije za uporabnike o odstranjevanju električne in elektronske opreme
15. Garancijski list

Prevod originalnih navodil

Splošni varnostni pogoji so vključeni v ločeni brošuri.

Izjava o skladnosti je priložena napravi kot ločen dokument. Če izjave o skladnosti ni, se obrnite na službo podjetja Dedra-Exim Sp. z o.o.

⚠ OPOZORILO. Preberite vsa opozorila, označena z ⚠ izklicnikom, in vsa navodila.

Neupoštevanje naslednjih opozoril in varnostnih navodil

lahko povzroči električni udar, požar ali hude telesne poškodbe. Vsa opozorila in navodila shranite za poznejšo uporabo.

⚠ POZOR Linija SAS+ALL je zasnovana tako, da deluje samo s polnilniki in baterijami linije SAS+ALL.

Li-Ion baterija in polnilec nista vključena v kupljeno opremo in ju je treba kupiti posebej. Uporaba drugih baterij in polnilnikov, ki niso namenjeni napravi, je prepovedana.

2. Opis naprave

Slika A: 1. - vtičnica za baterijo, 2. - desni ročaj, 3. - regulator hitrosti, 4. - zaščita pred nenamernim zagonom, 5. - levi ročaj, 6. - stikalo za vklop/izklop, 7. - ohišje zobnika, 8. - ohišje motorja, 9. - vreteno, 10. - podaljšek vretena, 11. - mešalo....

3. Namen naprave

Akumulatorski mešalnik je namenjen mešanju tekočih (barve, lepila) in rzsutih (malta, omet itd.) gradbenih materialov, kot so barve, malte, lepila, omet in podobne snovi. Glede na konsistenco materiala in njegovo količino je treba izbrati ustrezen mešalnik. Vrsto mešalnika je treba izbrati glede na podatke na embalaži materiala, ki ga je treba zmešati.

Napravo je dovoljeno uporabljati pri obnovitvenih in gradbenih delih, v delavnihah za popravila, pri ljubiteljskih delih, pri čemer je treba upoštevati pogoje uporabe in dovoljene delovne pogoje iz navodil za uporabo.

4 Omejitve uporabe

⚠ POZOR Napravo lahko uporabljate le v skladu z naslednjimi "Dovoljenimi pogoji"

Enota se lahko uporablja samo z mešalniki z navojnim nastavkom M14 z največjim premerom 120 mm. Delo s poškodovanim mešalnikom ni dovoljeno.

⚠ POZOR Nedovoljene spremembe mehanske in električne strukture, vse spremembe, vzdrževalne dejavnosti, ki niso opisane v priročniku.

Uporaba električnega orodja v nasprotju z navodili v uporabniškem priročniku se šteje za nezakonito in ima za posledico takojšnjo izgubo garancijskih pravic, izjava o skladnosti pa postane neveljavna. Uporaba električnega orodja v nasprotju s predvideno uporabo ali navodili za uporabo bo povzročila takojšnjo izgubo garancijskih pravic.

DOVOLJENI DELOVNI POGOJI

Priložnostno delo S2 10 min.

Uporaba naprave v zaprtih prostorih zahteva učinkovito prezračevanje

5. Tehnični podatki

Model opreme	DED7054
Delovna napetost [V]	18 d.c.
Nit	M14
Hitrost [min ⁻¹]	0-650
Premer mešalnika max. [mm]	120
Raven vibracij, izmerjena na ročaju a _r [m/s ²]	2,58
Merilna negotovost K [m/s ²]	1,5
Emisije hrupa:	
Raven zvočnega tlaka L _{pA} [dB(A)]	85
Raven zvočne moči L _{WA} [dB(A)]	96
Merilna negotovost K _{pA} , K _{WA} [dB(A)]	3
Teža [kg]	1,1

Informacije o hrupu in vibracijah.

Kombinirana vrednost vibracij a in merilna negotovost sta bili določeni v skladu s standardom EN 62841-1 in sta navedeni v tabeli

Emisije hrupa so bile določene v skladu s standardom EN 62841-1, vrednosti so navedene zgoraj v tabeli.

⚠ POZOR Hrup lahko povzroči poškodbe sluha, zato pri delu vedno uporabljajte zaščito sluha!

Deklarirana vrednost emisij hrupa je bila izmerjena v skladu s standardno preskusno metodo in se lahko uporablja za primerjavo ene naprave z drugo. Zgoraj

navedena raven emisije hrupa se lahko uporablja tudi za predhodno oceno izpostavljenosti hrupu.

Raven hrupa med dejansko uporabo električnega orodja se lahko razlikuje od deklariranih vrednosti, kar je odvisno od uporabe delovnega orodja, zlasti od vrste obdelovanca in potrebe po določitvi ukrepov za zaščito upravljavca. Za natančno oceno izpostavljenosti v dejanskih pogojih uporabe je treba upoštevati vse dele delovnega cikla, vključno z obdobji, ko je stroj izklopljen ali ko je vklopljen, vendar se ne uporablja za delo.

6. Priprava na delo

POZOR Naprava je del linije SAS+ALL, zato je treba za njeno uporabo sestaviti komplet, ki ga sestavljajo naprava, baterija in polnilec. Uporaba drugih baterij in polnilnikov je prepovedana.

POZOR Pripravljalne korake, opisane v nadaljevanju, je treba opraviti ob izklopljenem napajanju.

Mešalnik (slika A, 11) in podaljšek vretena (slika A, 10) sestavite med seboj. Sestav mešalnika in podaljška vretena vgradite v vreteno (slika A, 9) s pomočjo priloženih ključev. En ključ namestite na vreteno enoto, drugega pa na 6-kotni del mešalnika in mešalnik trdno zategnite. Pred začetkom dela se prepričajte, da je posoda z materialom, ki ga je treba zmešati, varno pritrjena....

7. Vklp naprave

POZOR Napravo napaja 18V akumulatorska baterija. Napolnjen akumulatorski vložek potisnite v vodilo v ročaju, dokler se ključavnica ročaja ne zaskoči. Orodje je pripravljeno za uporabo.

Stojte enakomerno in z rahlim korakom. Mešalnik trdno primite tako, da je ročaj s stikalom (slika A, 2) na desni strani. Pritisnite gumb, da preprečite nenamerni zagon (slika A, 4). Nato pritisnite gumb za vklop/izklop (slika A, 6). Za dokončanje dela spustite gumb za vklop/izklop

POZOR Preizkuse delovanja brez obremenitve lahko opravite le, če je električno orodje obrnjeno navzdol

8. Uporaba naprave

Stojte enakomerno in z rahlim korakom. Ko mešalnik potopite ali odstranite, z regulatorjem hitrosti (slika A, 3) postopoma zmanjšajte hitrost. Ko je potopitev končana, povečajte hitrost na največjo, da zagotovite zadostno hlajenje motorja. Med postopkom mešanja premikajte mešalo v različnih smereh. Mešajte, dokler se celotna snov popolnoma ne premeša. Po uporabi mešalo in mešalnik operite. Postopek mešanja izvajajte v skladu s priporočili proizvajalca snovi, ki jo je treba zmešati.

POZOR Ne približujte se rotirajočemu mešalniku in drugim sestavnim delom.

9. Tekoče vzdrževanje

Redno čistite celotno električno orodje, posebno pozornost pa namenite čiščenju prezačevalnih odprtih električnega orodja.

Ne polnite baterije takoj po intenzivni uporabi. Zaradi pojava praznjenja baterije ne shranjujte popolnoma izpraznjene, saj se lahko takrat izprazni pod kritično raven in se trajno poškoduje.

Kadar baterije ne uporabljate, jo je treba hraniti delno napolnjeno (do približno 40 %). Baterijo napolnite, preden se popolnoma izprazni. Baterije shranjujte pri temperaturah od 10 do 30 °C. Če jo hranite pri nizkih temperaturah, bo hitreje izgubila zmogljivost.

Polnjenje baterije je opisano v navodilih za baterijo in polnilec iz linije SAS+ALL. Tekoče vzdrževanje izvajajte z odklopljenim akumulatorjem. Redno preverjajte tehnično stanje mešala in mešalnika. Delo z okvarjenim mešalnikom je prepovedano.

Čiščenje

Mešalo redno čistite s suho krpo ali stisnjenim zrakom. Po vsaki uporabi očistite dovod hladilnega zraka za motor. Mešalnik po vsaki uporabi po razstavitvi očistite z vodo.

POZOR Prostor za shranjevanje naprave ne sme biti dostopen otrokom.

Če je treba napravo poslati v popravilo v servisni center, jo zaščitite pred nenamernimi mehanskimi poškodbami in odstranite baterije iz vtičnice polnilnika.

Namestitev in odstranitev mešalnika

Mešalnik, podaljšek vretena in mešalo so med seboj povezani z navojnimi priključki M14. Če želite začeti delati z enoto, jo sestavite, kot je prikazano na sliki A. Sprva z roko rahlo zavrtite navojne spoje. Nato s ključji, ki so priloženi v kompletu, ustrezno zategnite dele: z enim ključem zaklenite vreteno enoto (slika A, 9), z drugim pa zategnite mešalnik (slika A, 11) tako, da ključ namestite na šestkotni del mešalnika. Demontaža mešalnika poteka na enak način.

Vzdrževanje naprave

Vzdrževanje vključuje servisiranje enote, vključno z dodatki, tj. baterijo in polnilnikom.

POZOR Nikoli ne izvajajte vzdrževalnih del na napravi, ki je priključena na vir napajanja.

To lahko povzroči hude poškodbe ali električni udar. Pred izvajanjem vzdrževanja izvlecite baterijski sklop iz vtičnice naprave.

Vzdrževanje aparata obsega vzdrževanje čistoče vseh sestavnih delov, ki so potrebni za normalno delovanje. Za čiščenje ne smete uporabljati topil, saj lahko to povzroči nepopravljive poškodbe ohišja in drugih plastičnih sestavnih delov.

Akumulatorja ne smete čistiti z vodo, saj lahko pride do notranjega kratkega stika, ki lahko povzroči trajne poškodbe.

10. Rezervni deli in dodatki

Priporočena dodatna oprema

V serijo SAS+ALL je mogoče vgraditi katerikoli baterijski sklop in polnilec iz serije SAS+ALL ter katero koli orodje (delovni nastavek) z navojem M14 z največjim premerom 120 mm. Upoštevajte priporočila proizvajalca bitov.

Za nakup nadomestnih delov in dodatne opreme se obrnite na servisno službo družbe Dedra-Exim. Kontaktno podatke najdete na strani 1 priložnika. Pri naročanju rezervnih delov navedite številko DELA na napisni ploščici in številko dela s sestavne risbe. V garancijskem obdobju se popravila izvajajo v skladu s pravili, navedenimi v garancijskem listu. Reklamiran izdelek oddajte v popravilo na mestu nakupa (prodajalec je dolžan sprejeti reklamiran izdelek) ali ga pošljite v centralno službo DEDRA - EXIM. Priložite garancijsko kartico, ki jo je izdal uvoznik. Brez tega dokumenta bo popravilo obravnavano kot pozgarancijsko. Po poteku garancijskega obdobja popravila izvaja centralna služba. Okvarjeni izdelek je treba poslati servisu (stroške pošiljanja krije uporabnik).

11. Samostojno odpravljanje težav

POZOR Pred samostojnim odpravljanjem težav odklopite enoto iz električnega napajanja.

PROBLEM	VZROK	REŠITEV
Naprava ne deluje	Pomanjkljivo stikalo Izpraznjena baterija Nepravilno nameščena baterija	Napravo dajte servisirati Polnjenje baterije Pravilno pritrdite
Naprava se začne s težavami	Izpraznjena baterija	Pravilno napolnite baterijo
Motor se pregreva	Zamašena rezila Preseganje obratovnih parametrov	Očistite rezila Izklopite električno orodje in pustite, da se delo popolnoma ohladi.

12. Zaključek enote, zaključne pripombe

Sestava: 1. mešalnik - 1 kos, 2. mešalnik - 1 kos.

13. Informacije za uporabnike o odstranjevanju električne in elektronske opreme (velja za gospodinjstva)



Simbol, ki je prikazan na izdelkih ali spremljajoči dokumentaciji, označuje, da se okvarjene električne ali elektronske opreme ne sme odlagati med gospodinjstve odpadke. Če želite sestavne dele zavreči, ponovno uporabiti ali predelati, jih je treba odpeljati na specializirano zbirno mesto, kjer jih bodo sprejeli brezplačno. Informacije o lokacijah zbirnih mest za rabljeno opremo zagotavljajo lokalni organi, npr. na svojih spletnih straneh.

S pravilnim odstranjevanjem naprave lahko ohranimo dragocene vire ter se izognemo negativnim vplivom na zdravje in okolje zaradi morebitne prisotnosti nevarnih: snovi, zmesi in sestavnih delov v opremi.

Zaradi nepravilnega odlaganja odpadkov vam grozijo kazni v skladu z ustreznimi lokalnimi predpisi.

Uporabniki v državah EU: Če želite odstraniti električno ali elektronsko opremo, se obrnite na najbližje prodajno mesto ali na dobavitelja, ki vam bo zagotovil dodatne informacije.

Odstranjevanje v državah zunaj Evropske unije: Ta simbol velja samo za države Evropske unije. Če želite ta izdelek zavreči, se obrnite na lokalne organe ali prodajalca, da vam pojasni pravi način odstranjevanja.

Garancijski list

Akumulatorski mešalnik

Katalog št: DED7197V Številka serije:

(v nadaljnjem besedilu: izdelek)

Datum nakupa izdelka:

Žig prodajalca

Datum in podpis prodajalca:

Izjava uporabnika:

Potrjujem, da sem bil seznanjen z garancijskimi pogoji in posledicami neupoštevanja navodil iz navodil za uporabo in garancijskega lista. Seznanjen sem s pogoji te garancije, kar potrjujem z lastnoročnim podpisom:

.....

Datum in kraj

.....

Podpis uporabnika

I. Odgovornost za izdelek

1. Garant - Dedra Exim Sp. z o.o. s sedežem v Pruszkowu, naslov: 3 Maja 8, 05-800 Pruszków, KRS 0000062517, Okrožno sodišče za mesto Varšava v Varšavi, XIV gospodarski oddelek Državnega sodnega registra, NIP 527-020-49-33, osnovni kapital: PLN 100.980,00.

2. Garant pod pogoji tega garancijskega lista jamči za izdelek, ki izvira iz Garantove distribucije.

3. Odgovornost v okviru garancije zajema le napake, ki izhajajo iz vzrokov, ki so bili značilni za izdelek v času, ko je bil izročen uporabniku.

4. Uporabnik je na podlagi garancije upravičen do brezplačnega popravila izdelka, če se je napaka pokazala v garancijskem roku. Način popravila izdelka (način popravila) je v pristojnosti Garanta. Če garant ugotovi, da popravilo ni mogoče, si pridržuje pravico do zamenjave okvarjenega elementa ali celotnega izdelka z brezhibnim, znižanja cene izdelka ali odstopa od pogodbe.

5. V zvezi z uporabnikom, ki ni potrošnik v smislu zakona z dne 23. aprila 1964. Civilnega zakonika, je odgovornost Garanta za škodo, ki izhaja iz te garancije in/ali

v zvezi z njeno sklenitvijo in izvajanjem, ne glede na pravni naslov, omejena na največ vrednost izdelka z napako.

II. Jamstveno obdobje

Sestavni deli izdelka	Trajanje garancijske zaščite
DED7054	24 mesecev od datuma nakupa izdelka, kot je navedeno na tej garancijski kartici.
Mešalna konica	Ni vključeno v garancijo

III. Pogoji za koriščenje zavarovanja

1. Uporabnik mora predložiti izpolnjen garancijski list izdelka in dokazati okoliščine nakupa izdelka s strani uporabnika, npr. s predložitvijo računa, računa itd. Zaradi učinkovite obravnave reklamacij je priporočljivo, da Uporabnik skupaj z Izdelkom predloži vse sestavne dele, navedene v poglavju "Kompletiranje naprave" v Navodilih za uporabo.
2. Da uporabnik upošteva priporočila iz navodil za uporabo in garancijskega lista.
3. Jamstvo velja samo za ozemlje Republike Poljske in EU.
4. Garancija ne krije napak na izdelku, ki nastanejo zlasti zaradi:
 - a. Če uporabnik ne upošteva pogojev iz navodil za uporabo, zlasti glede pravilnega delovanja, vzdrževanja in čiščenja;
 - b. Uporabnik uporablja čistila ali sredstva za vzdrževanje, ki niso v skladu z navodili za uporabo;
 - c. neustrezno skladiščenje in prevoz izdelka s strani uporabnika;
 - d. Uporabnikove nepooblaščenke spremembe in/ali modifikacije izdelka, ki niso bile dogovorjene s garantom;
 - e. če uporabnik v izdelku uporablja potrošni material, ki ni v skladu z navodili za uporabo.
5. Uporabnik, ki ni potrošnik v smislu zakona z dne 23. aprila 1964. civilnega zakonika, izgubi garancijo za izdelek, v katerem:
 - je uporabnik odstranil, spremenil ali poškodoval serijske številke, oznake datuma in merilne tablice;
 - če je uporabnik poškodoval plombe ali če so na njih vidni znaki nedovoljenega poseganja.
6. Opozorilo: Uporabnik mora dejavnosti, povezane z vsakodnevnim delovanjem izdelka, ki med drugim izhajajo iz navodil za uporabo, izvajati sam in na lastne stroške.

IV. Pritožbeni postopek

1. Če se ugotovi, da izdelek deluje nepravilno, morate pred vložitvijo zahtevka zagotoviti, da so bili pravilno izvedeni vsi ukrepi, navedeni zlasti v navodilih za uporabo.
2. Priporočljivo je, da pritožbo vložite takoj, po možnosti v 7 dneh po tem, ko opazite napako na izdelku. Uporabnik, ki ni potrošnik v smislu zakona z dne 23. aprila 1964. Civilnega zakonika, izgubi pravice, ki izhajajo iz te garancije, če reklamacije ne vložijo v 7 dneh.
3. Reklamacija se lahko med drugim sporoči na mestu nakupa izdelka, pri garancijskem servisu ali pisno na naslov: Dedra Exim Sp. z o.o., ul. 3 Maja 8, 05-800 Pruszków.
4. Uporabnik lahko vloži pritožbo prek obrazca, ki je na voljo na spletni strani www.dedra.pl. ("Obrazec za reklamacijo zaradi garancije").
5. Naslovi garancijskega servisa za posamezne države so na voljo na spletni strani www.dedra.pl. Če za posamezno državo ni garancijskega servisa, je priporočljivo, da garancijske zahtevke naslovite na: 3 maja 8, 05-800 pruszków (poljska).
6. Zaradi varnosti uporabnika je uporaba izdelka z napako prepovedana.
7. Opozorilo: Uporaba okvarjenega izdelka je nevarna za zdravje in življenje uporabnika.
8. Obveznosti iz garancije bodo izpolnjene v 14 delovnih dneh, šteto od datuma, ko uporabnik dostavi reklamirani izdelek.
9. Priporočamo, da okvarjeni izdelek očistite, preden ga dostavite v reklamacijo. Priporoča se, da se izdelek, ki se reklamira, med prevozom skrbno zaščiti pred poškodbami (priporoča se, da se izdelek, ki se reklamira, dostavi v originalni embalaži).
10. Garancijski rok se podaljša za čas, ko uporabnik zaradi napake ni mogel uporabljati izdelka, za katerega velja garancija. Garancija ne izključuje, omejuje ali zadrži pravic uporabnika, ki jih ima v skladu s predpisi o garanciji za napake na prodanem blagu.

SI

V skladu s členom 13(1) in (2) Uredbe (EU) 2016/679 Evropskega parlamenta in Sveta z dne 27. aprila 2016 o varstvu posameznikov pri obdelavi osebnih podatkov in o prostem pretoku takih podatkov ter o razveljavitvi Direktive 95/46/ES (v nadaljevanju: "RODO") vas obveščamo

1. Upravljavec vaših osebnih podatkov, navedenih v obrazcu, je družba DEDRA-EXIM sp. z o.o. s sedežem v Pruszkowu, ul. 3 Maja 8, 05-800 Pruszków (v nadaljevanju: "upravljavec").
2. Vaši podatki bodo obdelani samo za namen izvedbe garancijskega postopka za aparat v skladu s členom 6(1)(b) Splošne uredbe o varstvu podatkov (v nadaljevanju: "GDPR") Posredovanje podatkov je prostovoljno, vendar je potrebno za izvedbo garancijskega postopka.
3. Vaši podatki se bodo obdelovali za čas trajanja obravnave izvedbe postopka jamstva in za namene arhiviranja v primeru potrebe po obrambi pred morebitnimi zahtevki zoper upravitelja, vendar ne dlje kot do njihovega zastaranja.
4. Vaši podatki se lahko razkrijejo samo subjektom, ki obdelujejo podatke v imenu upravljavca na podlagi pisne pogodbe o zaupanju obdelave osebnih podatkov, ki med drugim zagotavljajo tehnične storitve, gostovanje ali vzdrževanje spletne strani, IT storitve, kurirsko podjetje. Ponudniki upravljavca so dolžni zagotoviti varnost podatkov in izpolnjevati zahteve veljavne zakonodaje v zvezi z varstvom osebnih podatkov ter zaupanih osebnih podatkov ne smejo uporabljati za druge namene, kot so določeni v pogodbi z upravljavcem.
5. vaši podatki ne bodo obdelani z avtomatiziranimi sredstvi, vključno z oblikovanjem profilov, in ne bodo preneseni v tretjo državo/mednarodno organizacijo.
6. Imate pravico do dostopa do vsebine svojih podatkov in pravico do popravka, izbrisa, omejitve obdelave, pravico do prenosljivosti podatkov in pravico do ugovora kadar koli.

7. Za vse zadeve v zvezi z obdelavo vaših osebnih podatkov s strani upravitelja se lahko obrnete na naslednji e-poštni naslov: daneosobowe@dedra.pl;

8. Imate pravico do pritožbe pri organu za varstvo podatkov;

