

Instrukcja ważna dla urządzeń wyprodukowanych po: / Návod pro zařízení vyrobená po: / Návod pre obsluhu zariadení vyrobených po: / Instrukcija – įrenginiai, kurie buvo pagaminti nuo: / Lietošanas instrukcija ierīcēm izgatavotiem pēc: / Útmutató a után gyártott készülékekhez: / Manualul de utilizare pentru aparate fabricate după: / Bedienungsanleitung für Geräte, hergestellt wurden die nach dem: **01.01.2021**

- | | | | |
|-----------|--|-----------|---|
| PL | Akumulatorowa polerka rotacyjno-mimośrodkowa
Instrukcja obsługi z kartą gwarancyjną | LV | Darbināms ar akumulatoru rotējošais ekscentriskais pulētājs
Lietošanas instrukcija ar garantijas talonu |
| CZ | Akumulátorová rotační excentrická leštička
Návod k obsluze se záručním listem | HU | Akkumulátoros forgó-excentrikus polírozó
Használati Utasítás Garanciajeggyel |
| SK | Akumulátorová rotačno-excentrická leštička
Užívateľská príručka so záručným listom | RO | Mașină de polisat roto-excentrică cu acumulator
Instrucțiuni de utilizare și certificat de garanție |
| LT | Akumuliatorinės rotacinės-ekscentrinės blizginimo staklės
Naudojimo instrukcija su Garantiniu lapu | DE | Akku-Rotations- und Exzenter-Poliermaschine
Bedienungsanleitung mit Garantiekarte |

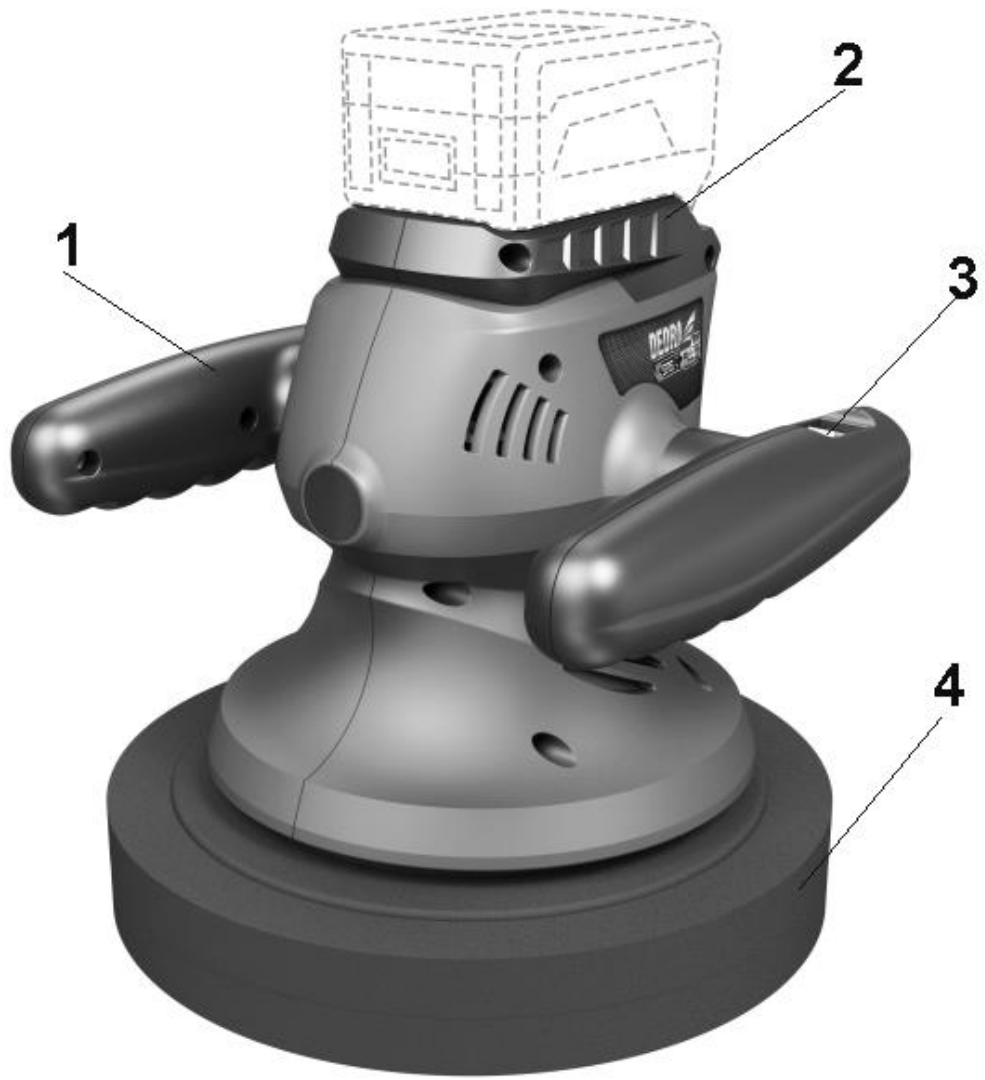


- PL** Wszelkie prawa zastrzeżone. Niniejsze opracowanie jest chronione prawem autorskim. Kopiowanie lub rozpowszechnianie Instrukcji Obsługi we fragmentach albo w całości bez zgody Dedra Exim zabronione. Dedra Exim zastrzega sobie prawo do wprowadzania zmian konstrukcyjno-technicznych oraz komplekcyjnych bez uprzedniego powiadomienia. Zmiany te nie mogą stanowić podstawy do reklamowania produktu. Instrukcja obsługi dostępna na stronie www.dedra.pl
- CZ** Všechna práva vyhrazena. Toto zpracování je chráněno autorským právem. Kopírování nebo šíření Návodu k obsluze v částech nebo vcelku bez souhlasu společnosti Dedra Exim je zakázáno. Dedra Exim si vyhrazuje právo zavádět konstrukční a technické a komplementační změny bez dřívějšího oznámení. Tyto změny nemohou být základem pro reklamování výrobku. Návod k obsluze dostupný na stránkách www.dedra.pl
- SK** Všetky práva vyhradené. Tieto materiály sú chránené autorskými právami. Kopírovanie prípadne šírenie častí, prípadne celého návodu na obsluhu je bez súhlasu spoločnosti Dedra Exim zakázané. Dedra Exim si vyhradzuje právo na vykonávanie konštrukčno-technických zmien, a zmien doplnkového príslušenstva, bez predchádzajúceho upozornenia. Tieto zmeny nemôžu byť dôvodom na reklamáciu výrobku. Užívateľská príručka je dostupná na webovej stránke www.dedra.pl
- LT** Visos teisės saugomos. Šis kūrinys yra saugomas autorių teisių įstatymų. Eksploatavimo instrukcijos arba jos fragmentų kopijavimas ir platinimas be „Dedra Exim“ sutikimo draudžiamas. „Dedra Exim“ pasilieka sau teisę įvesti konstrukcijos, techninius arba komplektyjios pokyčius be išankstinio įspėjimo. Šie pokyčiai negali būti skundo dėl produkto pagrindu. Naudojimo instrukcija yra prieinama svetainėje: www.dedra.pl
- LV** Visas tiesības pasargātas. Šis izdevums ir sargāts ar autortiesību. Lietošanas Instrukcijas kopēšana vai izplatīšana pilnīgi vai fragmentos bez Dedra Exim firmas piekrišanas ir aizliegta. Firma Dedra Exim atstāj sev tiesību veikt konstrukcijas-technikas izmaiņu, kā arī komplektycijas izmaiņu bez iepriekšēja paziņojuma. Šis izmaiņas nevar būt par pamatu produkta reklamēšanai. Lietošanas instrukcija pieejama mājaslapā www.dedra.pl
- HU** Minden jog fenntartva. A jelen kiadvány szerzői jogokkal védve. A Használati Utasítás másolása vagy terjesztése egészében vagy részleteiben a Dedra Exim írásos engedélye nélkül tilos. A Dedra Exim fenntartja magának a szerkezeti-műszaki, valamint komplettálási változtatások előzetes bejelentés nélküli bevezetésének jogát. Ezek a változások nem szolgálhatnak alappal a termék reklamációjának. A használati utasítás a weboldalon elérhető www.dedra.pl
- RO** Toate drepturile rezervate. Această redactare este protejată prin legea dreptului de autor. Este interzisă copierea, reproducerea în orice fel sau multiplicarea și distribuirea parțială sau în totalitate a Manualului de utilizare fără permisiunea firmei Dedra Exim. Firma Dedra Exim își rezervă dreptul de a face modificări tehnice și constructive sau de completare a dispozitivului fără o notificare prealabilă. Aceste modificări nu pot constitui temel pentru reclamarea produsului. Instrucțiunea de deservire accesibilă pe pagina www.dedra.pl
- DE** Alle Rechte vorbehalten. Die vorliegende Bedienungsanleitung wird durch das Urheberrecht geschützt. Kein Teil dieser Bedienungsanleitung darf ohne schriftliche Einwilligung von Dedra Exim vervielfältigt oder verbreitet werden. Dedra Exim behält sich das Recht vor, Konstruktions- und technische Änderungen sowie Änderungen in der Zusammensetzung vorzunehmen, ohne vorher darüber zu informieren. Diese Änderungen können kein Grund zur Reklamation des Produkts bilden. Die Bedienungsanleitung ist auf der Internetseite www.dedra.pl zugänglich.

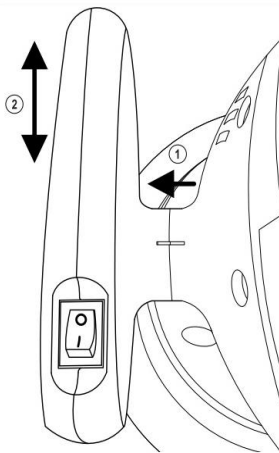
Kontakt

Kontaktai / Kontakts / Elérhetőség / Contact / Kontakt
Dedra Exim Sp. z o.o., ul. 3 Maja 8, 05-800 Pruszków
Tel. +48 22 73 83 777 wew. 129, 165, fax +48 22 73 83 779
serwis@dedra.com.pl www.dedra.pl

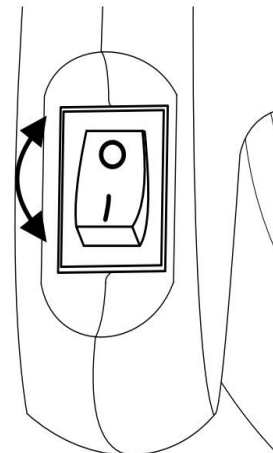




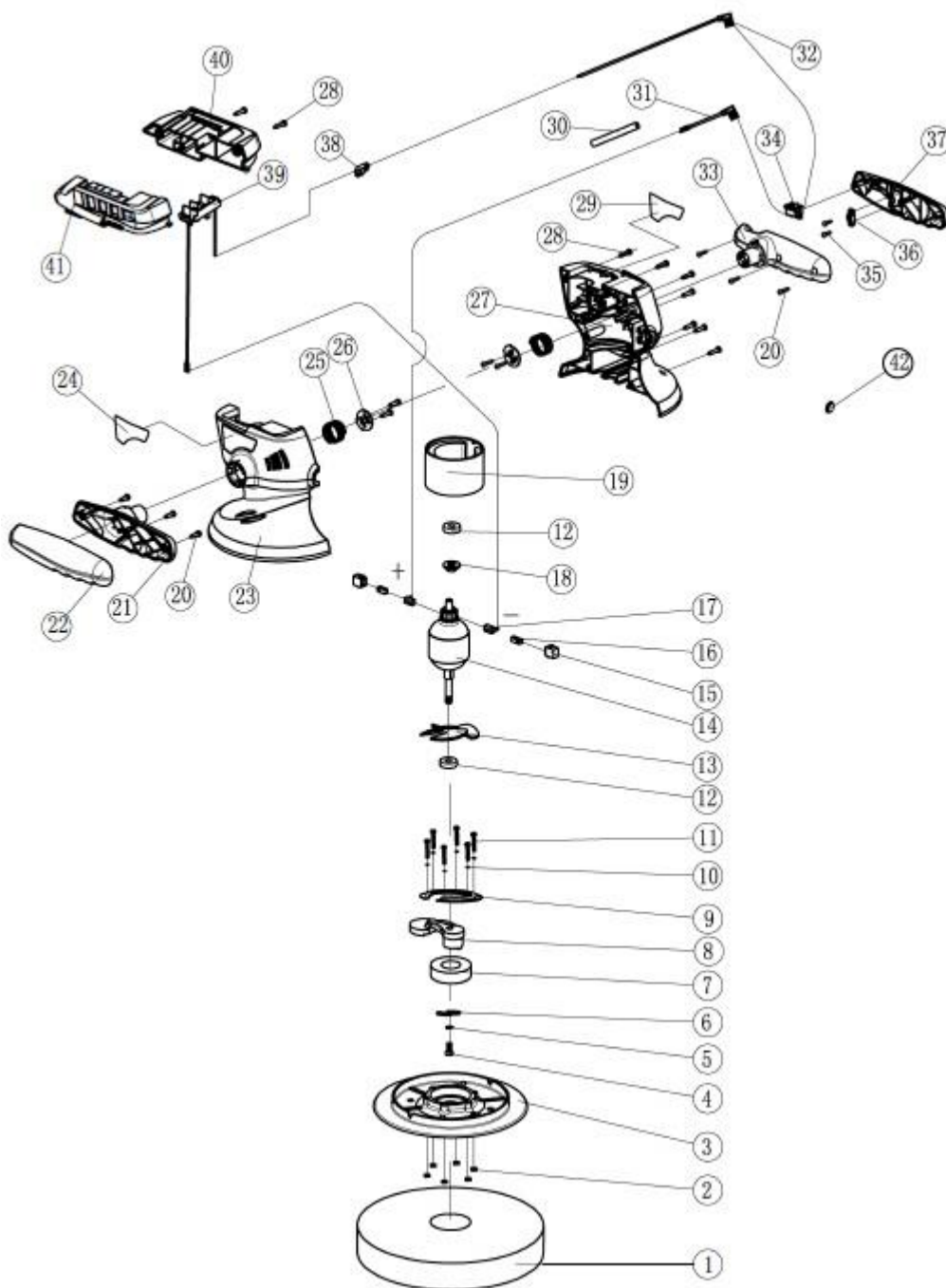
A



B



C



D

Opis Zastosowanych Piktogramów/ Popis Použitých Piktogramů/ Opis Používaných Piktogramov/ Panaudotų Piktogramų Aprašymas/ Lietoto Piktogrammu Apraksts/ Az Alkalmazott Piktogramok Magyarázata / Descrierea Pictogramelor / Gebot: Lesen Sie, Bitte, Die Bedienungsanleitung/ Verwendete Piktogramme

	Nakaz: przeczytaj instrukcję obsługi / Příkaz: přečtěte návod k obsluze / Příkaz: oboznámte sa s uživatelskou príručkou / Privaloma: perskaitykite aptarnavimo instrukciją / Norādījums: rūpīgi iepazīstieties ar lietotāja rokasgrāmātā sniegto informāciju / Utasítás: olvassa el az útmutatót / Obilgatoriu: citiți manualul de utilizare / Gebot: die Bedienungsanleitung lesen
	Nakaz: stosować okulary ochronne/ příkaz: používejte ochranné brýle/ příkaz: používejte ochranné okuliare/ privaloma: naudoti apsauginius akinius/ norādījums: nēsājiēt aizsargācenes/ utasítás: viseljen védőszemüveget/ obligatoriu: folosiți ochelari de protecție/ gebot: schutzbrille tragen
	Nakaz: Używać ochronników słuchu / používejte ochranu sluchu/ používejte chrániče sluchu/ privaloma: naudoti apsauginius akinius/ lietojiet dzirdes aizsardzības līdzekļus/ utasítás: használjon fülvédőt/ trebuie să folosiți aparate pentru protecția auzului/ der gehörschutz ist zu benutzen
	Nakaz: stosować środki ochrony dróg oddechowych/ příkaz: používejte prostředky pro ochranu dýchacích cest/ příkaz: používejte ochranné prostředky na ochranu dýchacích ciest/ privaloma: naudoti kvėpavimo takų apsaugos priemonės/ pieprasījums: izmantot elpceļu attiecīgu aizsardzību/ utasítás: használjon légúti védelmi felszerelést/ obligatoriu: utilizați echipament de protecție a căilor respiratorii/ gebot: atemschutzgeräte benutzen
	Informacja: średnica tarczy/ informace: průměr kotouče/ informácia: priemer kotúča / informacija: disko skersmuo / informacija: diska diametrs / információ: korong átmérője / informajje: diametrul discului / information: durchmesser

Spis treści

1. Zdjęcia i rysunki
2. Opis urządzenia
3. Przeznaczenie urządzenia
4. Ograniczenie użycia
5. Dane techniczne
6. Przygotowanie do pracy
7. Włączanie urządzenia
8. Użytkowanie urządzenia
9. Bieżące czynności obsługowe
10. Części zamienne i akcesoria
11. Samodzielne usuwanie usterek
12. Kompletacja urządzenia, uwagi końcowe
13. Informacja dla użytkowników o pozbywaniu się urządzeń elektrycznych i elektronicznych
14. Wykaz części do rysunku złożeniowego
15. Karta gwarancyjna

Ogólne warunki bezpieczeństwa zostały dołączone jako oddzielna broszura. Deklaracja Zgodności WE dołączona jest do urządzenia jako oddzielny dokument. W przypadku braku Deklaracji Zgodności WE prosimy o kontakt z Serwisem Dedra-Exim Sp. z o.o.

OSTRZEŻENIE. Przeczytać wszystkie ostrzeżenia oznaczone symbolem i wszystkie instrukcje.

Nieprzestrzeżenie podanych niżej ostrzeżeń i wskazówek dotyczących bezpieczeństwa może być przyczyną porażenia prądem elektrycznym, pożaru lub poważnych obrażeń.

Zachowaj wszystkie ostrzeżenia i instrukcje do przyszłego użytku.

UWAGA Urządzenie z linii SAS+ALL zostało zaprojektowane do pracy tylko z ładowarkami i akumulatorami linii SAS+ALL. Akumulator Li-Ion i ładowarka nie stanowią wyposażenia zakupionego urządzenia i należy nabyć je oddzielnie. Stosowanie akumulatorów i ładowarek innych niż dedykowanych do urządzenia spowoduje utratę praw gwarancyjnych

2. Opis urządzenia

Rysunek A: 1.Rękojeść główna; 2. Gniazdo akumulatora; 3.Włacznik, 4. Tarcza

3. Przeznaczenie urządzenia

Urządzenie przeznaczone jest do polerowania na sucho powierzchni pokrytych lakierem, wyrobów metalowych, drewnianych.(tj.meble drewniane, podłogi) z wykorzystaniem polityry,wosku, past polerskich itp. Dopuszcza się wykorzystanie urządzenia w pracach remontowo-budowlanych, warsztatach naprawczych, pracach amatorskich przy równoczesnym przestrzeganiu warunków użytkowania i dopuszczalnych warunkach pracy, zawartych w instrukcji obsługi.

4. Ograniczenia użycia

Urządzenia nie wolno stosować do szlifowania i polerowania materiałów zawierających magnez, azbest i gips. Samowolne zmiany w budowie mechanicznej i elektrycznej, wszelkie modyfikacje, czynności obsługowe nie opisane w Instrukcji Obsługi będą traktowane za bezprawne i powodują natychmiastową utratę Praw Gwarancyjnych.

Użytkowanie niezgodne z przeznaczeniem, bądź niezgodnie z Instrukcją Obsługi spowoduje natychmiastową utratę Praw Gwarancyjnych a Deklaracja Zgodności traci ważność.

DOPUSZCZALNE WARUNKI PRACY

Stosować tylko wewnątrz pomieszczeń. Zakres temperatur ładowania akumulatorów 10 - 30°C. Nie wystawiać na temperaturę pow. 45°C.

5. Dane techniczne

Model urządzenia	DED7084
Napięcie pracy [V]	18 d.c.
Średnica końcówki roboczej [mm]	250
Prędkość obrotowa max n_0 [min ⁻¹]	2500
Amplituda oscylacji [mm]	5
Poziom drgań mierzony na rękojeści a_n [m/s ²]	3,325
Niepewność pomiaru K [m/s ²]	1,5
Emisja hałasu:	
Poziom ciśnienia dźwięku L_{PA} [dB(A)]	77
Poziom mocy dźwięku L_{wa} [dB(A)]	88
Niepewność pomiarowa K [dB(A)]	3
Masa (bez akumulatora i ładowarki) [kg]	2,1

Informacja na temat drgań i hałasu.

Wartość łączona drgań a_n oraz niepewność pomiaru określono zgodnie z normą EN 62841-1 i podano w tabeli

Emisja hałasu została określona zgodnie z EN 62841-1, wartości podano powyżej w tabeli.

UWAGA Hałas może spowodować uszkodzenie słuchu, podczas pracy zawsze należy używać środków

ochrony słuchu!

Deklarowana wartość emisji hałasu została zmierzona zgodnie ze standardową metodą badania i może być wykorzystana do porównania jednego urządzenia z drugim. Podany powyżej poziom emisji hałasu może być również wykorzystywany do wstępnej oceny narażenia na hałas.

Poziom hałasu podczas rzeczywistego użytkowania elektronarzędzia może się różnić od zadeklarowanych wartości w zależności od sposobu użycia narzędzi roboczych, w szczególności od rodzaju obrabianego przedmiotu oraz od konieczności określenia środków mających na celu ochronę operatora. Aby dokładnie oszacować narażenia w rzeczywistych warunkach użytkowania, należy wziąć pod uwagę wszystkie części cyklu operacyjnego, obejmujące także okresy, gdy urządzenie jest wyłączone lub gdy jest ono włączone ale nie jest używane do pracy.

6. Przygotowanie do pracy

UWAGA Urządzenie stanowi część linii SAS+ALL, dlatego, aby z niego skorzystać, należy skompletować zestaw, składający się z urządzenia, akumulatora i ładowarki.

Stosowanie innych akumulatorów i ładowarek jest zabronione.

UWAGA Wszystkie czynności obsługowe, należy przeprowadzać przy odłączonym od urządzenia akumulatorze.

Montaż akcesoriów polskich

Odłącz polerkę od akumulatora. Nakładkę polerską lekko rozciągając nałóż na tarczę (Rys.A.4) (upewnij się, czy nakładka polerska jest czysta). Nakładka polerska musi ściśle przylegać do tarczy polerki.

Urządzenie jest gotowe do pracy.

Regulacja rękojeści

Odciągnij na zewnątrz rękojeści (Rys.B.1) a następnie przesun do przodu lub do tyłu(Rys.B.2) w celu optymalnego dopasowania do wykonywanej pracy. Zablokuj w wybranym położeniu.

7. Włączanie urządzenia

Włącznik polerki znajduje się w rękojeści głównej urządzenia. Aby uruchomić urządzenie, wciśnij włącznik główny(Rys.C), w pozycję 1, aby wyłączyć urządzenie przelącz włącznik w pozycję 0. W ramach testu uruchom urządzenie bez obciążenia na co najmniej jedną minutę, po upewnieniu się, że działa prawidłowo, przystąp do pracy.

8. Użytkowanie urządzenia

Polerowanie

Założ na tarczę nakładkę froterską (filc lub gąbkę) do polerowania. Powierzchnie przeznaczoną do polerowania dokładnie i starannie oczyść i wysusz. Nanieś środek polerujący na nakładkę i rozporowadź po powierzchni.Włącz urządzenie (włącznik przelącz na pozycję „I”). Przesuwaj urządzenie równomiernie po polerowanej powierzchni. Nie dociskaj urządzenia do powierzchni, aby zapobiec nadmiernemu nagraniu się powierzchni. Poleruj powierzchnię aż do uzyskania pożądanego efektu wizualnego.Odsuń końcówkę roboczą od materiału wyłącz urządzenie przelączając włącznik w pozycję „0. Poczekaj aż końcówka robocza zatrzyma się samoczynnie.

9. Bieżące czynności obsługowe

UWAGA Wszystkie czynności obsługowe, należy przeprowadzać przy odłączonym od urządzenia akumulatorze.

Przed każdym uruchomieniem:

Sprawdź czy otwory wentylacyjne urządzenia nie są zasłonięte lub zabrudzone. W razie konieczności oczyść wilgotną ściereczką / przedmuchaj sprężonym powietrzem.

Po każdym użyciu:

Odłącz akumulator, aby uniknąć przypadkowego włączenia przez osoby postronne lub podczas przenoszenia.

Regularnie czyść narzędzie polerskie, aby zagwarantować dobre wyniki polerowania. Pierz narzędzia polerskie łagodnym środkiem piorącym w ciepłej wodzie. Nie stosuj rozpuszczalników.

Urządzenie trzymaj w miejscu niedostępnym dla dzieci, w miarę możliwości w oryginalnym opakowaniu.

10. Części zamienne i akcesoria

W celu zakupu części zamiennych i akcesoriów należy skontaktować się z serwisem Dedra Exim. Dane kontaktowe znajdują się na 1. stronie instrukcji.

Przy zamawianiu części zamiennych prosimy podać numer partii umieszczony na tabliczce znamionowej oraz numer części z rysunku złożeniowego.

W okresie gwarancyjnym naprawy dokonywane są na zasadach podanych w karcie gwarancyjnej. Reklamowany produkt prosimy przekazać do naprawy w miejscu zakupu (sprzedawca zobowiązany jest przysłać reklamowany produkt), przesłać do serwisu centralnego Dedra Exim lub przysłać do serwisu najbliższego względem miejsca zamieszkania (lista serwisów na stronie www.dedra.pl). Prosimy uprzejmie dołączyć wypełnioną kartę gwarancyjną. Po okresie gwarancyjnym naprawy wykonuje serwis centralny. Uszkodzony produkt należy przesłać do serwisu (koszty wysyłki pokrywa użytkownik).

11. Samodzielne usuwanie usterek

UWAGA Przed przystąpieniem do samodzielnego usuwania usterek należy odłączyć urządzenie od zasilania.

Problem	Przyczyna	Rozwiązanie
Urządzenie nie działa	Akumulator jest źle podłączony lub uszkodzony	Sprawdź i w razie konieczności popraw podłączenie akumulatora. W przypadku stwierdzenia uszkodzenia akumulatora nie pracuj urządzeniem.
	Uszkodzony włącznik	Wymień włącznik na nowy – przekaż urządzenie do serwisu.
	Silnik nie ma mocy, rusza z trudem	Zużyte szczotki. Wymień na nowe – przekaż urządzenie do serwisu.
	Czuły zapach spalonej izolacji	Silnik wymaga naprawy – przekaż urządzenie do serwisu.
Silnik przegrzewa się	Zapchane otwory wentylacyjne	Przedmuchać sprężonym powietrzem.
Efektywność pracy bardzo mała	Zużyta końcówka robocza (tarcza)	Wymień końcówkę roboczą na nową – przekaż urządzenie do serwisu.

12. Komplektacja urządzenia

Polerka DED7084 – 1 szt., nakładka froterska – 2 szt.,

13. Informacja dla użytkowników o pozbywaniu się zużytych urządzeń elektrycznych i elektronicznych (dotyczy użytkowników domowych)



Przedstawiony symbol umieszczony na produktach lub dołączonej do nich dokumentacji informuje, że niesprawnych urządzeń elektrycznych lub elektronicznych nie można wyrzucać razem z innymi odpadami. Prawidłowe postępowanie w razie konieczności utylizacji, powtórnego użycia lub odzysku podzespołów polega na przekazaniu urządzenia do wyspecjalizowanego punktu zbiórki, gdzie będzie przyjęte bezpłatnie. Informacji o lokalizacji miejsc zbiórki zużytego sprzętu udzielają władze lokalne np. na swoich stronach internetowych.

Prawidłowa utylizacja urządzenia umożliwia zachowanie cennych zasobów i uniknięcie negatywnego wpływu na zdrowie i środowisko, które może być zagrożone przez nieodpowiednie postępowanie z odpadami. Nieprawidłowa utylizacja odpadów zagrożona jest karami przewidzianymi w odpowiednich przepisach lokalnych.

Użytkownicy w krajach Unii Europejskiej

W razie konieczności pozbycia się urządzeń elektrycznych lub elektronicznych prosimy skontaktować się z najbliższym punktem sprzedaży lub z dostawcą, którzy udzielą dodatkowych informacji.

Pozbywanie się urządzeń w krajach poza Unią Europejską.

Taki symbol dotyczy tylko krajów Unii Europejskiej. W razie potrzeby pozbycia się niniejszego produktu prosimy skontaktować się z lokalnymi władzami lub ze sprzedawcą celem uzyskania informacji o prawidłowym sposobie postępowania.

14. Wykaz części do rysunku złożeniowego

LP	Nazwa części	LP	Nazwa części
1	Pad(tarcza)	22	Zewnętrzna podstawa lewej rekojeści
2	Nakrętka	23	Lewa obudowa
3	Podstawka	24	Naklejka
4	Wkręt	25	Sprężynka
5	Podkładka sprężysta	26	Oslona sprężyny
6	Oslona podkładki	27	Wkręt
7	Łożysko	28	Naklejka
8	Przeciwwaga	29	Izolacja termiczna
9	Pokrywa łożyska	30	Żył przewodu
10	Podkładka sprężysta	31	Żył przewodu
11	Wkręt	32	Wewnętrzna podstawa prawej rekojeści
12	Łożysko	33	Włącznik
13	Wentylator	34	Wkręt
14	Wirnik	35	Zacisk przewodu
15	Uchwyt szczotki	36	Zewnętrzna podstawa prawej rekojeści
16	Szczotka węglowa i sprężynka	37	Uchwyt płytki stykowej
17	Szczotkotrzymacz	38	Złącze akumulatorowe
18	Nakładka na wałek	39	Lewa obudowa gniazda akumulatora
19	Stojan	40	Prawa obudowa gniazda akumulatora
20	Wkręt	41	Plastikowa osłona
21	Wewnętrzna podstawa lewej rekojeści	42	Wkręt

Karta gwarancyjna

Akumulatorowa polerka rotacyjno-mimośrodowa

Nr katalogowy: DED7084 nr partii:

(zwane dalej Produktem)

Data zakupu Produktu:

Pieczęć sprzedawcy

Data i podpis sprzedawcy:

Oświadczenie Użytkownika:

Potwierdzam, że zostałem poinformowany o warunkach gwarancji oraz skutkach nieprzestrzegania wytycznych zawartych w Instrukcji obsługi i karcie gwarancyjnej. Warunki niniejszej gwarancji są mi znane, co potwierdzam własnoręcznym podpisem:

.....

Data i miejsce

.....

Podpis Użytkownika

I. Odpowiedzialność za Produkt:

- Gwarant – Dedra Exim Sp. z o.o. z siedzibą w Pruszkowie, adres: ul. 3 Maja 8, 05-800 Pruszków, KRS 0000062517, Sąd Rejonowy dla m.st. Warszawy w Warszawie, XIV Wydział Gospodarczy Krajowego Rejestru Sądowego, NIP 527-020-49-33, kapitał zakładowy: 100 980.00 zł.
- Na warunkach określonych w niniejszej karcie gwarancyjnej Gwarant udziela gwarancji na Produkt, pochodzący z dystrybucji Gwaranta.
- Odpowiedzialność z tytułu gwarancji obejmuje tylko wady powstałe z przyczyn tkwiących w Produkcie w momencie jego wydania Użytkownikowi.
- Z tytułu gwarancji Użytkownik, uzyskuje prawo do bezpłatnej naprawy Produktu, o ile wada ujawniła się w okresie gwarancji. Sposób naprawy Produktu (metoda wykonania naprawy) zależy od decyzji Gwaranta. W przypadku stwierdzenia przez Gwaranta braku możliwości naprawy Gwarant zastrzega sobie prawo wymiany wadliwego elementu albo całego Produktu na wolny od wad, obniżenia ceny Produktu lub odstąpienia od umowy.
- W stosunku do Użytkownika, który nie jest konsumentem w rozumieniu ustawy z dnia 23 kwietnia 1964r. Kodeks cywilny, odpowiedzialność odszkodowawcza Gwaranta za szkody wynikające z niniejszej gwarancji i/lub w związku z jej zawarciem i wykonywaniem, bez względu na tytuł prawny, jest ograniczona maksymalnie do wysokości wartości wadliwego Produktu.

II. Okres gwarancji:

Elementy Produktu	Czas trwania ochrony gwarancyjnej
DED7084	24 miesiące, licząc od daty zakupu Produktu uwidocznionej w niniejszej karcie gwarancyjnej
Części i akcesoria	Nie objęte gwarancją

III. Warunki skorzystania z gwarancji:

- Przedstawienie przez Użytkownika wypełnionej karty gwarancyjnej Produktu oraz uprawdopodobnienie przez Użytkownika okoliczności zakupu Produktu, np. poprzez przedstawienie paragonu, faktury, itd. W celu sprawnego przeprowadzenia reklamacji zaleca się aby Użytkownik przekażał wraz z Produktem do reklamacji wszystkie elementy określone w „Komplektacji urządzenia” zawartej w Instrukcji obsługi.
- Stosowanie się przez Użytkownika do zaleceń zawartych w Instrukcji obsługi i karcie gwarancyjnej.
- Gwarancja obejmuje tylko obszar Rzeczypospolitej Polskiej i UE.
- Gwarancja nie obejmuje wad Produktu powstałych w szczególności na skutek:
 - Nieprzestrzegania przez Użytkownika warunków określonych w Instrukcji obsługi, w szczególności w zakresie prawidłowej eksploatacji, konserwacji i czyszczenia;
 - Zastosowania przez Użytkownika środków czyszczących lub konserwujących niezgodnych z Instrukcją obsługi;
 - Nieodpowiedniego przechowywania i transportu Produktu przez Użytkownika;
 - Samowolnych zmian i/lub przeróbek Produktu przez Użytkownika, które nie były uzgadniane z Gwarantem;
 - Zastosowania przez Użytkownika w Produkcie materiałów eksploatacyjnych niezgodnych z Instrukcją obsługi.
- Użytkownik, który nie jest konsumentem w rozumieniu ustawy z dnia 23 kwietnia 1964r. Kodeks cywilny, traci gwarancję na Produkt, w którym:
 - numery seryjne, oznaczenia dat i tabliczki znamionowe zostały usunięte, zmienione lub uszkodzone przez Użytkownika;
 - płomby zostały uszkodzone przez Użytkownika lub noszą ślady manipulacji Użytkownika.
- Uwaga! Czynności związane z codzienną obsługą Produktu, wynikające m.in. z Instrukcji obsługi Użytkownik wykonuje we własnym zakresie i na swój koszt.

IV. Procedura reklamacyjna:

- W przypadku stwierdzenia nieprawidłowej pracy Produktu, przed dokonaniem zgłoszenia reklamacyjnego należy upewnić się czy wszystkie czynności określone w szczególności w Instrukcji obsługi zostały wykonane w sposób prawidłowy.
- Zgłoszenie reklamacji zaleca się dokonać niezwłocznie, najlepiej w terminie 7 dni od daty zauważenia wady Produktu. Użytkownik, który nie jest konsumentem w rozumieniu ustawy z dnia 23 kwietnia 1964r. Kodeks cywilny traci uprawnienia wynikające z niniejszej gwarancji w przypadku niezgłoszenia reklamacji w terminie 7 dni.
- Zgłoszenie reklamacji można dokonać m.in. w punkcie zakupu Produktu, w serwisie gwarancyjnym lub pisemnie na adres: Dedra Exim Sp. z o.o., ul. 3 Maja 8, 05-800 Pruszków.

4. Użytkownik może złożyć reklamację przy wykorzystaniu formularza dostępnego na stronie internetowej www.dedra.pl. („Formularz zgłoszenia reklamacji z tytułu gwarancji”).

5. Adresy serwisów gwarancyjnych dla poszczególnych krajów dostępne są na stronie www.dedra.pl. W przypadku braku serwisu gwarancyjnego dla danego kraju zgłoszenia reklamacyjne z tytułu gwarancji zaleca się kierować na adres: Dedra Exim Sp. z o.o. ul. 3 Maja 8, 05-800 Pruszków (Polska).

6. Mając na uwadze bezpieczeństwo Użytkownika zakazuje się korzystania z wadliwego Produktu.

7. Uwaga! Korzystanie z wadliwego Produktu jest niebezpieczne dla zdrowia i życia Użytkownika.

8. Wykonanie obowiązków wynikających z gwarancji nastąpi w terminie 14 dni roboczych, licząc od dnia dostarczenia reklamowanego Produktu przez Użytkownika.

9. Przed dostarczeniem wadliwego Produktu do reklamacji zaleca się jego oczyszczenie. Reklamowany Produkt zaleca się dokładnie zabezpieczyć przed uszkodzeniami w transporcie (zaleca się dostarczyć reklamowany Produkt w oryginalnym opakowaniu).

10. Okres gwarancji ulega przedłużeniu o czas, w ciągu którego wskutek wady Produktu objętego gwarancją Użytkownik nie mógł z niego korzystać.

Gwarancja nie wyłącza, nie ogranicza, ani nie zawiesza uprawnień Użytkownika wynikających z przepisów o rękojmi za wady rzeczy sprzedanej. Uszkodzeniami w transporcie (zaleca się dostarczyć reklamowany Produkt w oryginalnym opakowaniu).

10. Okres gwarancji ulega przedłużeniu o czas, w ciągu którego wskutek wady Produktu objętego gwarancją Użytkownik nie mógł z niego korzystać.

Gwarancja nie wyłącza, nie ogranicza, ani nie zawiesza uprawnień Użytkownika wynikających z przepisów o rękojmi za wady rzeczy sprzedanej.

CZ Obsah

1. Snímky a obrázky
2. Popis zařízení
3. Určení nástroje
4. Omezení použití
5. Technické údaje
6. Příprava k práci
7. Zapínání nástroje
8. Použití nástroje
9. Aktuální provozní práce
10. Náhradní díly a příslušenství
11. Samostatné odstranění závad
12. Výbava nástroje
13. Informace pro uživatele o zbavování se elektrických a elektronických zařízení
14. Záruční list

Příklad originálního návodu

Prohlášení o shodě bylo připojeno k návodu jako jednotlivý dokument. V případě chybějícího prohlášení o shodě kontaktujte Dedra Exim Sp. z o.o.

Všeobecné bezpečnostní podmínky byly připojeny k návodu jako jednotlivá brožura.

VAROVÁNÍ. Přečtěte si všechna upozornění označená

Symbolem a všechny pokyny. Nedodržení níže uvedených upozornění a bezpečnostních pokynů může vést k úrazu elektrickým proudem, požáru nebo vážným zraněním.

Uložte všechna upozornění a pokyny pro pozdější použití.

Nedodržování níže uvedených bezpečnostních varování a pokynů může vést k úrazu elektrickým proudem, požáru nebo vážnému zranění.

Ušchovejte si všechna varování a pokyny pro budoucí použití.

POZOR Zařízení řady SAS+ALL bylo navrženo pro práci pouze s nabíječkami a akumulátory řady SAS+ALL.

Akumulátor Li-Ion a nabíječka nejsou součástí příslušenství zakoupeného zařízení a je nutné je zakoupit zvlášť. Používání akumulátorů a nabíječek, jiných než doporučených pro toto zařízení, bude mít za následek ztrátu záručních nároků.

2. Popis zařízení

Obrázek A: 1. Hlavní rukojeť; 2. Schránka na akumulátor; 3. Spínač, 4. Unašeč

3. Určení nástroje

Zařízení se může používat pro stavební a opravné práce, v opravárenských dílnách, pro hobby použití se současným dodržováním podmínek používání a přípustných pracovních podmínek, uvedených v návodu k obsluze.

Zařízení je určeno pro suché leštění lakovaných povrchů, kovových a dřevěných výrobků (tj. dřevěný nábytek, podlahy) s použitím leštidla, vosku, leštících past atp.

4. Omezení použití

Zařízení může být používáno pouze v souladu s níže uvedenými "Přípustnými provozními podmínkami".

Zařízení se nesmí používat pro broušení a leštění materiálů obsahujících hořčík, azbest a sádro. Samovolné změny v mechanické a elektrické stavbě, veškeré úpravy, obslužné činnosti nepopsané v návodu k obsluze budou vnímány jako právně neodpodstatněné a způsobí okamžitou ztrátu záručních práv a prohlášení o shodě ztratí platnost. Používání, které budou v rozporu s

určením nebo v rozporu s návodem k obsluze způsobí okamžitou ztrátu záručních práv.

Přípustné pracovní podmínky

Zařízení se nesmí používat pro broušení a leštění materiálů obsahujících hořčík, azbest a sádro

5. Technické údaje

Model zařízení	DED7084
Pracovní napětí [V]	18 d.c.
Průměr pracovního nástavce [mm]	250
Rychlost otáčení max n0 [min-1]	2500
Amplituda oscilace [mm]	5
Hladina vibrací měřená na rukojeti ah [m/s ²]	3,325
Nejistota měření K [m/s ²]	1,5
Emise hluku:	
Hladina akustického tlaku LPA [dB(A)]	77
Hladina akustického výkonu Lwa [dB(A)]	88
Nejistota měření K [dB(A)]	3
Hmotnost (bez akumulátoru a nabíječky) [kg]	2,1

Informace o vibracích a hluku.

Kombinovaná hodnota vibrací a_h a nejistota měření byly stanoveny v souladu s normou EN 62841-1 a jsou uvedeny v tabulce

Emise hluku byla stanovena podle normy EN 62841-1, hodnoty jsou uvedeny v tabulce výše.

POZOR Hluk může způsobit poškození sluchu, a preto počas práce vždy používajte ochranné prostriedky na uši!

Uvedená celková hodnota hluku je měřena podle standardní metody studie a může být použita k porovnání jednoho zařízení s druhým. Zadaná úroveň hluku může být použita také pro předběžné posouzení dopadu hluku.

Hladina hluku při skutečném používání přístroje se může lišit od deklarované hodnoty v závislosti na způsobu používání pracovních nástrojů, zejména na typu obráběného materiálu a je třeba k určení opatření na ochranu operátora. Přesné ohodnotte expozici v reálných podmínkách provozu, je nutné vzít v úvahu všechny části pracovního cyklu, včetně období, když zařízení je vypnuto nebo když je zapnuté, ale není právě používáno.

6. Příprava k práci

POZOR Zařízení je součástí řady SAS+ALL, proto pro jeho použití zkompletujte sadu, která se skládá ze zařízení, akumulátoru a nabíječky.

Používání jiných akumulátorů a nabíječek je zakázáno.

Všechny servisní činnosti provádějte s odpojeným akumulátorem od zařízení.

Montáž lešticího příslušenství

Leštičku odpojte od akumulátoru. Lešticí kotouč lehce natáhněte a nasadte na unašeč (obr. A.4) (ujistěte se, že lešticí kotouč je čistý). Lešticí kotouč musí těsně přiléhat k unašeči leštičky.

Zařízení je připraveno k práci.

Nastavení rukojeti

Rukojeti odtáhněte směrem ven (obr. B.1) a pak přesuňte dopředu nebo dozadu (obr. B.2), abyste je optimálně přizpůsobili prováděné práci. Uzamkněte ve vybrané poloze.

7. Zapínání nástroje

Spínač leštičky je umístěn v hlavní rukojeti zařízení. Chcete-li zařízení zapnout, stiskněte hlavní spínač (obr. C) do polohy I, chcete-li zařízení vypnout, přepněte spínač do polohy O. Při zkoušce spusťte zařízení bez zatížení po dobu alespoň jedné minuty, jakmile se ujistíte, že funguje správně, začněte pracovat.

8. Použití nástroje

Leštění

Na unašeč nasadte lešticí kotouč (plst' nebo houbu). Povrch určený pro leštění důkladně očistěte a osušte. Na lešticí kotouč naneste lešticí prostředek a rozetřete jej po povrchu. Zapněte zařízení (přepněte spínač do polohy „I“). Pohybujte zařízením rovnoměrně po leštěném povrchu. Nepřítlačujte zařízení k povrchu, aby se povrch nepřehřál. Povrch leštěte, dokud nedosáhnete požadovaného vizuálního efektu. Pracovní nástavec odsuňte od materiálu a vypněte zařízení přepnutím spínače do polohy „O“. Počkejte, až se pracovní nástavec sám zastaví.

9. Aktuální provozní práce

POZOR Veškeré servisní činnosti provádějte s odpojeným akumulátorem od zařízení.

Před každým zapnutím:

Zkontrolujte, zda větrací otvory zařízení nejsou ucpané nebo znečištěné. Bude-li třeba, vyčistěte je vlhkým hadříkem / profoukněte stlačeným vzduchem.

Po každém použití:

Odpojte akumulátor, abyste zabránili náhodnému zapnutí neoprávněnými osobami nebo při přenášení.

Leštičku pravidelně čistěte, abyste zajistili dobré výsledky leštění. Lešticí kotouče omyjte jemným čisticím prostředkem v teplé vodě. Nepoužívejte rozpouštědla.

SK Obsah

1. Fotografie a obrázky
2. Popis zariadenia
3. Určenie zariadenia
4. Obmedzenia používania
5. Technické údaje
6. Príprava na prácu
7. Zapnutie zariadenia
8. Používanie zariadenia
9. Priebežná údržba
10. Náhradné diely a príslušenstvo
11. Samostatné odstraňovanie porúch
12. Kompletizácia zariadenia
13. Informácie pre užívateľov týkajúca sa likvidácii elektrických a elektronických zariadení
14. Záručný list

Preklad originálneho návodu

Vyhlasenie o zhode bolo pripojené k návodu ako samostatný dokument. Ak dané vyhlásenie o zhode chýba, je potrebné kontaktovať spoločnosť Dedra Exim Sp. z o.o.

Všeobecné pokyny pre bezpečnosť boli pripojené k návodu ako samostatná brožúra.

UPOZORNENIE. Prečítajte si všetky upozornenia označené symbolom a všetky pokyny.

Nedodržanie nasledujúcich bezpečnostných upozornení a bezpečnostných pokynov môže spôsobiť zásah elektrickým prúdom, požiar, alebo vážne poranenie.

Zachovajte všetky upozornenia a návod pre budúce použitie

Nedodržanie nižšie uvedených bezpečnostných pokynov a odporúčaní môže viesť k zásahu el. prúdom, požiaru alebo k vážnemu úrazu či nehode. Zachovávajte všetky výstrahy, pokyny, odporúčania a príručku uchovajte pre prípadnú potrebu v budúcnosti.

POZOR Zariadenie zo série SAS+ALL je navrhnuté a vyrobené na používanie iba s nabíjačkami a akumulátormi série SAS+ALL. Li-Ion akumulátor a nabíjačka nie sú súčasťou súpravy kúpeného zariadenia, ale sa kupujú osobitne. V prípade použitia iných akumulátorov a nabíjačiek než tie, ktoré sú určené pre dané zariadenie, udelená záruka výrobcu prestáva platiť.

2. Popis zariadenia

Výkres A: 1. Hlavná rukoväť; 2. Lôžko akumulátora; 3. Zapínač, 4. Kotúč

3. Určenie zariadenia

Zariadenie je určené na používanie pri rekonštrukčno-stavebných prácach, v dielnach a v servisoch, pri amatérskych prácach, pričom musia byť dodržiavané podmienky používania a prípustné prevádzkové podmienky, ktoré sú uvedené v uživateľskej príručke. Zariadenie je určené na leštenie nasucho lakovaných povrchov kovových výrobkov, drevených výrobkov (tzn. dreveného nábytku, podláh) s použitím politúr, voskov, leštiacich pást ap.

4. Obmedzenia používania

Zariadenie sa môže používať iba v súlade s nižšie uvedenými „Prípustnými pracovnými podmienkami“ uvedenými nižšie.

Zariadenie sa nesmie používať na brúsenie a leštenie materiálov, ktoré obsahujú horčík, azbest a sadru. Neoprávnené a samostatné zmeny v mechanickej a elektrickej konštrukcii, všetky úpravy, činnosti údržby, ktoré nie sú opísané v návode na obsluhu, budú považované za nezákonné a spôsobia okamžitú stratu záručných práv a vyhlásenie o zhode už nebude platné.

Použitie v rozpore s účelom, alebo v nezhodne s návodom na použitie, bude mať za následok okamžitú stratu záručných práv.

Prípustné pracovné podmienky

Používajte iba vo vnútri, v interiéri. Rozsah teploty nabíjania akumulátorov od +10 do +30 °C. Nevystavujte na pôsobenie teploty nad +40 °C

5. Technické údaje

Model zariadenia	DED7084
Pracovné napätie [V]	18 d.c.
Priemer pracovnej koncovky [mm]	250
Uhlová rýchlosť max n0 [min-1]	2500
Amplitúda oscilácie [mm]	5
Úroveň vibrácií meraná na rukoväti ah [m/s ²]	3,325
Odchýlka (nepresnosť) merania K [m/s ²]	1,5
Hlučnosť:	
Úroveň akustického tlaku LPA [dB(A)]	77
Úroveň akustického výkonu LwA [dB(A)]	88
Odchýlka (nepresnosť) merania K [dB(A)]	3
Hmotnosť (bez akumulátora a nabíjačky) [kg]	2,1

Informácie o vibráciách a o hluku.

Sumárna hodnota vibrácií a_h a nepresnosť merania boli stanovené podľa normy EN 62841-1 a sú uvedené v tabuľke

Emisia hluku bola určená podľa normy EN 62841-1, hodnoty sú uvedené vo vyššie uvedenej tabuľke.

POZOR Hluk môže spôsobiť poškodenie sluchu, a preto počas práce vždy používajte ochranné prostriedky na uši!

Deklarovaná celková hodnota hluku bola meraná v súlade so štandardnou skúšobnou metódou a môže byť použitá na porovnanie jedného zariadenia z druhým. Uvedená úroveň hluku môže byť tiež použitá na predbežné posúdenie vystavenia na hluk.

Úroveň hluku sa počas skutočného používania zariadenia môže líšiť od deklarovaných hodnôt, v závislosti na spôsobe používania pracovných nástrojov, najmä od typu spracovaného výrobku a od potreby určenia opatrení zameraných na ochranu operátora. Pre presné posúdenie vystavenia v reálnych podmienkach používania, je potrebné pamätať o všetkých častiach prevádzkového cyklu, vrátane času, keď je zariadenie celkom vypnuté, alebo ak je zapnuté, ale nie je používané.

6. Príprava na prácu

POZOR Zariadenie patrí do série výrobkov SAS+ALL, preto, aby ste ho mohli používať, musíte doplniť súpravu (komplet), ktorá sa skladá zo zariadenia, akumulátora a nabíjačky.

Používanie iných akumulátorov a nabíjačiek je zakázané.

Všetky obslužné činnosti vykonávajte iba vtedy, keď je akumulátor odpojený (vytiahnutý) od zariadenia.

Montáž leštiaceho príslušenstva

Odpojte leštičku od akumulátora. Leštiaci nadstavec trochu rozotiahnite a zložte na kotúč (obr. A.4) (uistite sa, či je leštiaci nadstavec čistý). Leštiaci nadstavec musí tesne priliehať ku kotúču leštičky.

Zariadenie je pripravené na použitie.

Nastavenie rukoväte

Odtiahnite na vonkajšiu stranu rukoväte (obr. B.1) a následne presuňte dopredu alebo dozadu (obr. B.2), aby ste optimálne prispôbili podľa práce vykonávanej práce. Zablokujte vo vybranej polohe.

7. Zapnutie zariadenia

Zapínač leštičky je umiestnený v hornej rukoväti zariadenia. Keď chcete zariadenie spustiť, prepnite hlavný zapínač (obr. C) na zapnutú polohu I, a keď chcete zariadenie vypnúť, prepnite na vypnutú polohu 0. Ešte pred použitím, zariadenie testovo pustite bez záťaže aspoň na jednu minútu, a až keď sa uistíte, že funguje správne, môžete ho začať používať na prácu.

8. Používanie zariadenia

Leštenie

Na kotúč zložte leštiaci nadstavec (plst' alebo špongiu) na leštenie. Povrch, ktorý chcete leštiť, dôkladne a dôsledne očistite a vysušte. Na nadstavec naneste leštiaci prostriedok a naneste na povrchu. Zapnite zariadenie (zapínač prepnite na zapnutú polohu „I“). Zariadenie plynulo a rovnomerne presúvajte po leštenom povrchu. Zariadenie k povrchu nepritlačajte, aby ste predišli nadmernému zahrievaniu povrchu. Povrch leštíte, kým nedosiahnete požadovaný vizuálny efekt. Odsuňte pracovnú koncovku od materiálu, a až potom zariadenie vypnite prepnutím zapínača na vypnutú polohu „0“. Počkajte, kým sa pracovná koncovka sama úplne nezastaví.

9. Priebežná údržba

POZOR Všetky obslužné činnosti vykonávajte iba vtedy, keď je akumulátor odpojený (vytiahnutý) od zariadenia.

Pred každým spustením:

Skontrolujte, či nie sú vetracie otvory zariadenia niečím zakryté alebo zašpinené. Keď je to potrebné, vyčistite ich vlhkou handričkou/prefúknite stlačeným vzduchom.

Po každom použití:

Odpojte akumulátor, aby ste predišli náhodnému zapnutiu postrannými osobami, alebo počas prenášania.

Leštiaci nástroj pravidelne čistite, aby ste zachovali náležité efekty leštenia. Leštiace nástroje perte jemným pracím prostriedkom v teplej vode. Nepoužívajte rozpúšťadlá.

Zariadenie uchovávajte na mieste mimo dosahu detí, nakoľko je to možné v originálnom obale.

10. Náhradné diely a príslušenstvo

Ak si chcete kúpiť náhradné diely a príslušenstvo, tak sa prosím obráťte na servis Dedra Exim. Kontaktné údaje nájdete na 1. strane tohto návodu.

Pri objednávaní náhradných dielov uveďte prosím sériové číslo nachádzajúce sa na typovom štítku spolu s číslom dielu z montážneho výkresu.

Počas trvania záruky sa oprava vykonáva na základe podmienok uvedených v záručnom liste. Reklamovaný produkt odovzdajte na opravu v mieste nákupu (predávajúci je povinný prijať reklamovaný produkt), odošlite do najbližšieho servisného strediska k miestu bydliska (zoznam servisov nájdete na stránkach www.dedra.pl), alebo odošlite do centrálného servisu Dedra Exim. Prosím, aby ste priložili vyplnený záručný list. Po skončení záručnej doby opravy vykonáva centrálny servis. Poškodený produkt musí byť odoslaný do servisu (náklady na dodanie hradí používateľ).

11. Samostatné odstraňovanie porúch

POZOR Pred začatím samostatného odstránenia porúch, odpojte zariadenie od zdroja napájania.

Problém	Príčina	Riešenie
---------	---------	----------

Zariadenie nefunguje	Akumulátor je zle pripojený alebo je poškodený	Skontrolujte, a keď je to potrebné, akumulátor pripojte správne. V prípade, keď je akumulátor poškodený, zariadenie v žiadnom prípade nepoužívajte.
	Poškodený zapínač	Vymeňte zapínač na nový – zariadenie odovzdajte do servisu.
	Motor nemá výkon, hýbe sa veľmi ťažko	Opotrebované kefy. Vymeňte na nové – zariadenie odovzdajte do servisu.
	Cítiť zápach spálenej izolácie	Motor sa musí opraviť – zariadenie odovzdajte do servisu.
Motor sa prehrieva	Upchané vetracie otvory	Prefúkajte stlačeným vzduchom.
Efektívnosť práce je veľmi nízka	Opotrebovaná pracovná koncovka (kotúč)	Vymeňte pracovnú koncovku na novú – zariadenie odovzdajte do servisu.

12. Kompletizácia zariadenia

Leštička DED7084 – 1 ks, leštiaci nadstavec – 2 ks,

13. Informácie pre užívateľov k likvidácii elektrických alebo elektronických zariadení

(tykajúce sa domácností)



Tento symbol na výrobku alebo na priloženej dokumentácii upozorňuje, že chybné elektrické spotrebiče a elektronické zariadenia nemožno likvidovať spolu s domácim odpadom. Správny postup pri ich likvidácii alebo recyklácii podlieha odovzdaniu zariadení na určené zberné miesta, kde budú prijaté zdarma. Informácie o takýchto zberných miestach vydávajú miestne orgány, napr. na svojich internetových stránkach.

Správna likvidácia prístroja umožňuje zachovať cenné prírodné zdroje a napomáha prevencii potenciálnych negatívnych dopadov na zdravie a životné prostredie, ktoré môže byť ohrozené nesprávnym nakladaním s takýmto odpadom.

Nesprávne nakladanie s elektrickými/elektrickými odpadmi je sankcionované podľa príslušných vnútroštátnych právnych predpisov.

Pre používateľov v Európskej únii

V prípade odovzdania elektrických spotrebičov a elektronických zariadení, obráťte sa na najbližšie miesto predaja alebo na dodávateľa, ktorý Vám poskytne bližšie informácie.

Likvidácia odpadov v krajinách mimo EÚ

Tento symbol platí len v krajinách EÚ.

Ak chcete tento výrobok zlikvidovať, obráťte sa na miestne úrady alebo predajcu za účelom získania informácií o správnom spôsobe postupovania vo veci.

Záručný list na

Katalógové č.: Číslo šarže:

(ďalej len Výrobok)

Dátum nákupu výrobku:

Pečiatka predajcu

Dátum a podpis predajcu:

Vyhľadanie Užívateľa:

Potvrďujem, že som bol oboznámený so záručnými podmienkami, ako aj s následkami nedodržania pokynov a odporúčaní, ktoré sú uvedené v užívateľskej príručke a v záručnom liste. Záručné podmienky sú mi známe, čo potvrdzujem vlastnoručným podpisom:

.....

dátum a miesto

.....

podpis Užívateľa

I. Zodpovednosť za Výrobok

1. Ručiteľ - spoločnosť „DEDRA EXIM sp. z o.o.“ sídlia v meste: Pruszków, na adrese: ul. 3 Maja 8, 05-800 Pruszków, Poľsko, zapísaná do obchodného registra pod číslom KRS 0000062517 vedenom oblasťným súdom pre hlavné mesto Varšava vo Varšave, 14. ekonomické oddelenie Štátneho súdneho registra, IČ DPH: PL 5270204933, základné imanie: 100 980,00 PLN.

2. Podľa podmienok stanovených týmto záručným listom Ručiteľ udeľuje záruku na Výrobok, pochádzajúci z distribúcie Ručiteľa.

3. Zodpovednosť na základe záruky sa vzťahuje iba na chyby, ktoré vznikli následkom príčin nachádzajúcich sa vo Výrobku v momente jeho vydania Užívateľovi.

4. Na základe záruky Užívateľ získava právo na bezplatnú opravu výrobku, ak sa chyba objaví počas trvania záručnej lehoty. Spôsob opravy Výrobku (metóda vykonania opravy) závisí od rozhodnutia Ručiteľa. V prípade, ak Ručiteľ uzná, že Výrobok sa nedá opraviť, Ručiteľ si vyhradzuje právo vymeniť chybný prvok alebo celý Výrobok na výrobok bez chýb, právo na zníženie ceny Výrobku alebo právo na odstúpenie od dohody.

5. Voči Užívateľovi, ktorý nie je konzumentom v zmysle zákona z 23. apríla 1964 Občiansky zákonník, zodpovednosť Ručiteľa za škody vyplývajúce z tejto záruky a/alebo ktoré súvisia s jej uzatvorením a realizáciou, bez ohľadu na právny základ, je obmedzená maximálne do výšky hodnoty chybného Výrobku.

II. Záručná lehota

Prvky Výrobku na ktoré sa vzťahuje záruka	Trvanie záručnej ochrany
DED7084	24 mesiacov od dňa nákupu Výrobku, ktorý je uvedený v tomto záručnom liste
Diely a príslušenstvo	Na tieto prvky sa záruka nevzťahuje.

III. Podmienky využitia záruky

1. Užívateľ je povinný predstaviť vyplnený Záručný list výrobku, ako aj náležitý doklad o nákupe Výrobku, napr. predstavením pokladničného bloku, faktúry ap. Aby reklamačný proces prebiehal efektívne odporúčame, aby Užívateľ spolu s reklamovaným výrobkom doručil všetky prvky vymenované v kapitole užívateľskej príručky výrobku „Diely a časti“.

2. Užívateľ je povinný dodržiavať pokyny a odporúčania uvedené v užívateľskej príručke a v záručnom liste.

3. Záruka platí iba na území Poľskej republiky a členských štátov EÚ.

4. Záruka sa nevzťahuje na chyby, ktoré vznikli (predovšetkým) následkom:

a. Nedodržania podmienok určených v užívateľskej príručke, predovšetkým podmienok správneho používania, prevádzky, údržby a čistenia

b. Použitia na čistenie alebo na údržbu nevhodných prípravkov, nezhodne s užívateľskou príručkou;

c. Nevhodného uchovávaní a prepravy výrobku;

d. Vykonania neautorizovaných zmien a/alebo iných zásahov do výrobku, na ktoré výrobca nevyjadril súhlas;

e. Použitím vo výrobku/s výrobkom nevhodných prevádzkových materiálov, nezhodne s užívateľskou príručkou.

5. Užívateľ, ktorý nie je konzumentom v zmysle zákona z 23. apríla 1964 Občiansky zákonník, stráca záručné práva na výrobok, v ktorom:

- sériové čísla, označenia dátumov a výrobné štítky boli odstránené, zmenené alebo poškodené;

- boli poškodené plomby alebo sú na nich viditeľné stopy manipulácie.

6. Pozor! Činnosti súvisiace s každodennou obsluhou výrobku, vyplývajúce medzi iným z užívateľskej príručky, Užívateľ vykonáva vlastnými silami a na vlastné náklady.

IV. Reklamačná procedúra

1. V prípade, ak Užívateľ objaví, že Výrobok nefunguje správne, ešte pred zložením reklamácie je povinný uistiť sa, či boli náležite vykonané všetky stanovené činnosti, predovšetkým tie uvedené v užívateľskej príručke.

2. Reklamácia musí byť podaná bezodkladne, najneskôr v priebehu 7 dní od dňa, v ktorom sa prejavila (objavila) chyba Výrobku. Užívateľ, ktorý nie je konzumentom v zmysle zákona z 23. apríla 1964 Občiansky zákonník, stráca práva vyplývajúce z tejto záruky v prípade, ak reklamáciu nepodá v priebehu 7 dní od dňa, v ktorom sa prejavila (objavila) chyba Výrobku.

3. Reklamáciu môžete podať medzi inými na mieste, v ktorom ste výrobok kúpili, v záručnom servise alebo poštou na adresu: DEDRA EXIM sp. z o.o., ul. 3 Maja 8, 05-800 Pruszków, Poľsko.

4. Užívateľ môže podať reklamáciu prostredníctvom formulára, ktorý je dostupný na webovej stránke www.dedra.pl. („Formulár podania reklamácie na základe udelennej záruky“).

5. Adresy záručných servisov v jednotlivých štátoch sú zverejnené na webovej stránke www.dedra.pl. V prípade, ak v danom štáte sa nenachádza záručný servis, odporúčame reklamovaný výrobok doručiť na adresu: DEDRA EXIM sp. z o.o. ul. 3 Maja 8, 05-800 Pruszków, Poľsko.

6. Vzhľadom na bezpečnosť Užívateľa, nefunkčný (chybný) výrobok sa v žiadnom prípade nesmie používať.

7. Pozor!!! Použitie nefunkčného (chybného) výrobku je nebezpečné pre zdravie a život Užívateľov.

8. Povinnosti vyplývajúce z udelennej záruke budú vyplnené v lehote 14 pracovných dní počítajúc od dňa doručenia reklamovaného Výrobku Užívateľom.

9. Pred zaslaním reklamácie odporúčame reklamovaný Výrobok náležite očistiť. Odporúčame reklamovaný Výrobok dôkladne zabezpečiť pre prípadným poškodeniami počas prepravy (reklamovaný Výrobok odporúčame doručiť v originálnom obale).

10. Záručná lehota sa predlžuje o čas, počas ktorého Užívateľ následkom chyby (nefunkčnosti) výrobku, na ktorú sa vzťahovala záruka, nemohol Výrobok používať.

Záruka nevylučuje, neobmedzuje a ani nepozastavuje právo Užívateľa (kupujúceho) na základe príslušných predpisov o ručení za chyby predanej veci.



- Nuotraukos ir piešiniai
- Prietaiso aprašas
- Prietaiso paskirtis
- Naudojimo aprašymai

5. Techniniai duomenys
 6. Paruošimas darbui
 7. Prietaiso įjungimas
 8. Prietaiso naudojimas
 9. Einamieji naudojimo veiksmai
 10. Atsarginės dalys ir reikmenys
 11. Savarankiškas defektų pašalinimas
 12. Prietaiso elementai
 13. Informacija naudotojams apie elektros ir elektronikos prietaisų pašalinimą
 14. Garantijos lapas
- Originalios instrukcijos vertima**

Atitikties deklaracija buvo pridėta prie instrukcijos kaip atskiras dokumentas. Atveju, kai nebus atitikties deklaracijos reikia susisiekti su Dedra Exim Sp. z o.o. Bendorios saugumo sąlygos buvo pridėtos prie instrukcijos kaip atskira brošiūra.

⚠️ ĮSPĖJIMAS Perskaityti visus įspėjimus pažymėtus simboliu ir visas **⚠️** instrukcijas. Žemiau pateiktų įspėjimų ir saugos nurodymų nesilaikymas, gali būti elektros srovės smūgio, gaisro ar sunkių sužalojimų priežastimi. **Išsaugoti visus įspėjimus ir instrukcijas ateičiai.**

Žemiau pateiktų įspėjimų ir saugos nurodymų nesilaikymas, gali būti elektros srovės smūgio, gaisro ar sunkių sužalojimų priežastimi. Išsaugoti visus įspėjimus ir instrukcijas ateičiai.

⚠️ DEMESIO Prietaisas iš SAS+ALL linijos buvo suprojektuota darbu tik su krovikliais ir akumulatoriais iš SAS+ALL linijos. Li-Ion akumulatorius ir kroviklis nėra įgyto prietaiso įranga ir reikia juos įsigyti atskirai. Skirtingų negu tam prietaisui skirtų akumuliatorių ir kroviklių naudojimas yra draudžiamas

2. Prietaiso aprašas

A piešinys: 1. Pagrindinė rankena; 2. Akumulatoriaus lizdas; 3. Jungiklis, 4. Diskas

3. Prietaiso paskirtis

Leidžiama naudoti įrenginį remonto ir statybos darbuose, remonto servisuose, mėgėjiškuose darbuose, jei yra laikomasi naudojimo sąlygų ir leistinų darbo sąlygų, nurodytų Naudojimo instrukcijoje. Prietaisas skirtas poliruoti sausai paviršius, padengtus laku, metalo ir medienos gaminius (t. y. medinius baldus, grindis) panaudojant poliruoklius, vašką, poliravimo pastas ir t. t.

4. Naudojimo apribojimai

Prietaisas gali būti naudojamas vien tik pagal pateiktas "Priimtinas darbo sąlygas".

Prietaiso negalima naudoti medžiagų, kurių sudėtyje yra magnis, asbestas, gipsas poliravimui ir šlifavimui. Savaiminiai pakeitimai mechaninei ir elektros statyboje, visi modifikavimai, naudojimo veiksmai, neaprašyti instrukcijoje bus traktuojami kaip neteisėti ir priveda prie staigaus garantijos teisės praradimo, o atitikties garantija praras galiojimą.

Naudojimas ne pagal naudojimo instrukcijos nuorodas ir paskirtį privės prie staigaus garantijos teisės praradimo.

Priimtinos darbo sąlygos

Naudoti patalpų viduje. Akumuliatorių krovimo temperatūra 10 - 30°C. Nelaikyti temperatūroje virš 45°C

5. Techniniai duomenys

Prietaiso modelis	DED7084
Darbo įtampa [V]	18 d.c.
Darbinio antgalio skersmuo [mm]	250
Sukimosi greitis maks. N0 [min-1]	2500
Virpesių amplitudė [mm]	5
Virpesių lygis matuojamas rankenoje ah [m/s2]	3,325
Matavimo neapibrėžtis K [m/s2]	1,5
Skleidžiamas triukšmas:	
Garso slėgio lygis LPA [dB(A)]	77
Liūto garso galios lygis [dB(A)]	88
Matavimo neapibrėžtis K [dB(A)]	3
Masė (be akumulatoriaus ir kroviklio) [kg]	2,1

Informacija apie virpesius ir triukšmą

Virpesių vertė a_h o taip pat matavimo neapibrėžtis nustatyta pagal EN 62841-1 normą ir pateikta lentelėje. Triukšmo sklidimas buvo nustatytas pagal EN 62841-1 vertės pateikiamos aukščiau lentelėje.

⚠️ DEMESIO Triukšmas gali priversti prie klausos pažeidimo, darbo metu visada reikia naudoti klausos apsaugos priemones!

Triukšmas gali priversti prie klausos pažeidimo, darbo metu visada reikia naudoti klausos apsaugos priemones! Deklaruojama bendra vertė: triukšmo buvo sumatuota pagal standartinę matavimo metodą ir gali būti panaudojama vieno su kitu įtaisų palyginimui. Pateiktas triukšmo palyginimas gali būti panaudojamas pirminei triukšmo grėsmės vertinimui.

Virpesių triukšmo lygis realaus įtaiso naudojimo metu, gali skirtis nuo deklaruojamų verčių, priklausomai nuo darbinį įrankių panaudojimo būdo, ypatingai nuo naudojamo įrankio rūšies, o taip pat nuo priemonių, saugančių operatorių nustatymo būtinumo. Kad tiksliai nustatyti grėsmę realiose

naudojimo sąlygose, reikia atsižvelgti į visas operacinio ciklo dalis, į kurias taip pat įeina laikotarpiai, kuomet įtaisas yra išjungtas arba įjungtas, bet nėra naudojamas darbui.

6. Paruošimas darbui

⚠️ DEMESIO Prietaisas yra SAS+ALL linijos dalimis, todėl, kad juo naudotis, reikia sukompaktuoti rinkinį, susidedantį iš prietaiso, akumulatoriaus ir kroviklio.

Draudžiama naudoti skirtingus akumulatorius ir kroviklius.

Visus naudojimo veiksmus reikia atlikti atjungus nuo prietaiso akumuliatorių.

Poliravimo aksesuarų montavimas

Atjungti poliravimo prietaiso nuo akumulatoriaus. Poliravimo antgalį lengvai ištempti, temptiant uždėti ant disko (A.4 pieš.) (įsitikinti ar poliravimo antgalis yra švarus). Poliravimo antgalis turi būti priglundęs prie poliravimo disko.

Prietaisas yra paruoštas darbui.

Rankenos reguliavimas

Atitraukti į rankenos išorę (B.1 pieš.) o vėliau perstumti į priekį ar galą (B.2 pieš.) kad optimaliai pritaikyti prie vykdomo darbo. Užblokuoti pasirinktoje padėtyje.

7. Prietaiso įjungimas

Prietaiso jungiklis yra prietaiso pagrindinėje rankenoje. Kad užvesti prietaisą, paspausti pagrindinį jungiklį (C. Pieš.) į „I“ poziciją, kad išjungti prietaisą jungiklį į „0“ poziciją. Atliekant testą užvesti prietaisą be apkrovos, mažiausiai vienai minutei, įsitikinus, kad tinkamai veikia, galima pradėti darbą.

8. Prietaiso naudojimas

Poliravimas

Ant disko uždėti poliravimo antgalį (veltinį ar kempinę). Poliravimui skirtą paviršių tiksliai išvalyti ir išdžiovinti. Uždėti poliravimo priemonę ant antgalio ir tepti ant paviršiaus. Įjungti prietaisą (jungiklį perjungti į „I“ poziciją). Stumti prietaisą tolygiai po poliruojamą paviršių. Nespausti prietaiso prie paviršiaus, kad apsaugoti nuo papildomo paviršiaus išlimumo. Poliruoti paviršių, kol bus gauta pageidaujamas vizualinis efektas. Atstumti darbinį antgalį nuo medžiagos, įjungti prietaisą, perjungiant jungiklį į „0“ poziciją. Palaukti kol darbinis antgalis savaime sustos.

9. Einamieji naudojimo veiksmai

⚠️ DEMESIO Visus naudojimo veiksmus reikia atlikti atjungus nuo prietaiso akumuliatorių.

Prieš kiekvieną paleidimą:

Patikrinti ar prietaiso ventiliacijos angos nėra uždengtos arba užterštos. Esant būtinumui nuvalyti drėgnu skudurėliu/perpūsti suspaustu oru.

Po kiekvieno panaudojimo:

Atjungti akumuliatorių nuo maitinimo lizdo, kad išvengti atsitiktinio įjungimo neįgalio asmens ar pernėšimo metu.

Reguliariai valyti poliravimo prietaisą, kad užtikrinti gerus poliravimo rezultatus. Skalbti poliravimo įrankius švelnia valymo priemone šiltame vandenyje. Nenaudoti tirpiklių.

Prietaisą laikyti vaikams nepasiekiamoje vietoje, jei įmanoma originaliame įpakavime.

10. Pakeičiamos dalys ir priedai

Kad pirkti atsargines dalis ir aksesuarus reikia susisiekti su Dedra Exim servisu. Kontaktiniai duomenys duomenys yra 1 instrukcijos puslapyje.

Atsarginių dalių užsakymo metu prašome pateikti serijos numerį, patalpintą vardinėje lentelėje, o taip pat dalies išmontavimo piešinio numerį.

Garantinio laikotarpio galiojimo metu taisymai yra atliekami pagal taisykles pateikiamas garantijos lape. Reklamuojamą produktą prašome pateikti taisymai pirkimo vietoje (pardavėjas įsipareigoja priimti reklamuojamą produktą), nusiųsti į servisą esantį arčiausiai gyvenamosios vietos (servisų skaičius www.dedra.pl) arba siųsti į Dedra Exim centrinį servisą. Maloniai prašome pridėti garantinę kortelę. Pasibaigus garantijos laikotarpiui taisyms atlieka centrinis servisas. Pažeistą produktą reikia siųsti į servisą (siuntimo išlaidas padengia vartotojas).

11. Savarankiškas defektų pašalinimas

⚠️ DEMESIO Prieš pradėdam savarankišką defektų pašalinimą, reikia išjungti prietaisą iš elektros maitinimo.

Problema	Priežastis	Sprendimas
Prietaisas neveikia	Akumulatorius yra blogai prijungtas arba pažeistas	Patikrinti ir esant reikalui pataisyti akumulatoriaus prijungimą. Patvirtinus akumulatoriaus pažeidimą nedirbti su prietaisu.
	Pažeistas jungiklis	Pakeisti jungiklį į naują - pristatyti prietaisą į servisą.
	Variklis neturi galios, sunkiai užsiveda.	Sudėvėti šepėčiai Pakeisti į naujas - pristatyti prietaisą į servisą.
Perkaista variklis	Yra jaučiamas sudegintos izoliacijos kvapas	Variklis turi būti suremontuotas - pristatyti prietaisą į servisą.
	Užkimštos ventiliacijos angos	Perpūsti suslėgtu oru.
Žemas darbo efektyvumas	Sunaudotas darbinis antgalis (diskas)	Pakeisti darbinį antgalį į naują - pristatyti prietaisą į servisą.

12. Prietaiso elementai

Poliravimo prietaisais DED7084 – 1 szt., frotinis antgalis – 2 vnt.,

13. Informacija naudotojams apie sunaudotos įrangos utilizavimą

(taikoma naudojant buitįje)

Aukščiau pateiktas ženklas patalpintas ant produktų arba pavaizduotas prie produktų sudedamąsias dalis, privalote atiduoti prietaisą į specializuotą surinkimo centrą, kur galėsite tai padaryti nemokamai. Informaciją apie sunaudotas technikos surinkimo vietas galite sužinoti iš vietinės valdžios, pvz. internetiniuose puslapiuose.

Tinkamai utilizuojami technika padeda saugoti vertingus išteklius ir išvengti neigiamo poveikio sveikatai bei aplinkai, kuriems gali kilti pavojus dėl netinkamo atliekų tvarkymo.

Netinkamai utilizuojant atliekas gresia baudos, numatytos atitinkamose vietinėse taisyklėse.

Naudotojai Europos Sąjungoje

Norėdami utilizuoti elektrinius arba elektroninius įrenginius, susisiekite su artimiausiu šių įrenginių pardavimo centru arba su tiekėju, kuris suteiks Jums papildomos informacijos.

Atliekų utilizavimas ne Europos Sąjungos šalyse

Šis ženklas galioja tik Europos Sąjungos šalyse.

Norėdami utilizuoti šį produktą, susisiekite su vietine valdžia arba su pardavėju ir sužinokite daugiau informacijos apie tinkamą jo utilizavimo būdą.

Garantinis lapas

na

Katalogo Nr:

Partijos numeris:

(toliau – Produktas)

Produkto pirkimo data:

Pardavėjo antspaudas

Pardavėjo parašas ir data:

Vartotojo pareiškimas:

Patvirtinu, kad buvau informuotas apie garantijos sąlygas ir taisyklių, išvardytų Naudojimo instrukcijoje ir Garantiniame lape, nepaisymo pasekmes. Šios garantijos sąlygos yra man žinomos, ką patvirtinu savo parašu:

.....

data ir vieta

.....

vartotojo parašas

I. Atsakomybė už Produktą:

1. Garantijos suteikėjas – „DEDRA EXIM“ Sp. z o.o. su būstine adresu: ul. 3 Maja 8, 05-800 Pruškuvus, KRS 0000062517, Varšuvos apylinkės teismas, Valstybinio teismo registro XIV ūkinis skyrius, Mokesčiu mokėtojo kodas 527-020-49-33, Įstatinis kapitalas: 100 980,00 PLN.

2. Šiame garantiniame lape nurodytomis sąlygomis Garantijos suteikėjas suteikia garantiją Produktui iš Garantijos suteikėjo asortimento.

3. Garantijos pagrindu atsakomybė yra priimama tik už defektus, esančius Produkte jo išdavimo Vartotojui metu.

4. Garantijos pagrindu Vartotojas gauna teisę nemokamai suremontuoti Produktą, jei defektas buvo aptiktas garantijos galiojimo metu. Apie Produkto remonto būdą (remonto atlikimo metodą) sprendžia Garantijos suteikėjas. Jei Garantijos suteikėjas nuspręstų, kad remontas yra neįmanomas, Garantijos suteikėjas pasilieka sau teisę pakeisti elementą su defektu arba visą Produktą kitu, veikiančiu teisingai, sumažinti Produkto kainą arba anuliuoti sutartį.

5. Vartotojo, kuris pagal 1964 m. balandžio 23 d. Civilinį kodeksą nėra laikomas vartotoju, atveju Garantijos suteikėjo atsakomybė dėl kompensacijos, susijusi su šia garantija ir (arba) jos sudarymu ir vykdymu, nepriklausomai nuo formos, yra apribota iki maksimaliai Produkto su defektu vertės.

II. Garantijos laikotarpis

Produkto elementai, kuriems veikia garantija	Garantinės apsaugos trukmė
DED7084	24 mėnesiai, skaičiuojant nuo Produkto pirkimo datos, nurodytos šiame Garantiniame lape
Dalys ir aksesuarai	Elementai, kuriems garantija negalioja

III. Naudojimosi garantija sąlygos

1. Vartotojas privalo patiekti užpildytą Produkto Garantinį lapą ir Produkto pirkimą patvirtinantį dokumentą (pvz. kasos čekis, sąskaita-faktūra ir pan.). Tam, kad pretenzijos nagrinėjimo procesas vyktų sklandžiai, rekomenduojama, kad Vartotojas kartu su Produktu perduotų visus elementus, nurodytus „Komplektacijos sąrašė“, esančiame Naudojimo instrukcijoje.

2. Vartotojas privalo laikytis Naudojimo instrukcijoje ir Garantiniame lape nurodytų rekomendacijų.

3. Garantija galioja tik Lenkijos Respublikos ir ES teritorijoje.

4. Garantija neapima Produkto defektų, atsiradusių dėl to, kad:

a. Vartotojas nesilaikė sąlygų, nurodytų Naudojimo instrukcijoje, ypač susijusių su teisingu naudojimu, priežiūra ir valymu;

b. Vartotojas naudojo priežiūros ar valymo priemones, neatitinkančias sąlygas nurodytas Naudojimo instrukcijoje;

c. Vartotojas netinkamai sandėliavo ir transportavo Produktą;

d. Vartotojas savarankiškai keitė ir (arba) modifikavo Produktą, negavęs Garantijos suteikėjo sutikimo;

e. Vartotojas naudojo Produkte eksploatacines medžiagas, neatitinkančias Naudojimo instrukcijos sąlygų

5. Vartotojas, kuris pagal 1964 m. balandžio 23 d. Civilinį kodeksą nėra laikomas vartotoju, praranda garantiją Produktui, jei:

- Vartotojas pašalino, pakeitė arba sugadino serijos numerius, datas ir informacines lenteles;

- Vartotojas pažeidė plombas arba ant jų matosi Vartotojo veiksmų pėdsakais.

6. Dėmesio! Veiksmus, susijusius su kasdieniu Produkto aptarnavimu, nurodytu pvz. Naudojimo instrukcijoje, Vartotojas atlieka pats ir savo sąskaita.

IV. Pretenzijos pateikimo procedūra:

1. Pastebėjus, kad Produktas veikia neteisingai, prieš pateikiant pretenziją, reikia įsitikinti, kad visi veiksmas, aprašyti Naudojimo instrukcijoje, buvo atlikti teisingai.

2. Pretenziją rekomenduojama pateikti nedelsiant, geriausiai per 7 dienas nuo Produkto defekto aptikimo. Vartotojas, kuris pagal 1964 m. balandžio 23 d. Civilinį kodeksą nėra laikomas vartotoju, praranda garantiją Produktui, jei nepateikia pretenzijos per 7 dienas.

3. Pretenziją galima pateikti pvz. Produkto pirkimo punkte, garantiniame servise arba raštu adresu: „DEDRA EXIM“ Sp. z o. o., ul. 3 Maja 8, 05-800 Pruškuvus.

4. Vartotojas gali pateikti pretenziją, pasinaudodamas blanku, kuris yra internetinėje svetainėje: www.dedra.pl (Pretenzijos garantiniame laikotarpyje pateikimo forma).

5. Garantinių servisų atskirose šalyse adresai yra nurodyti svetainėje: www.dedra.pl. Jei konkrečioje šalyje nebūtų garantinio serviso, pretenzijas dėl garantijos rekomenduojama siųsti adresu: „DEDRA EXIM“ Sp. z o. o., ul. 3 Maja 8, 05-800 Pruškuvus, Lenkija.

6. Mają Dėl Vartotojo saugumo draudžiama naudoti Produktą su defektais.

7. Dėmesio!!! Produkto su defektais naudojimas kelia pavojų Vartotojo sveikatai ir gyvybei.

8. Veiksmas, susijęs su garantija, bus atlikti per 14 darbo dienų skaičiuojant nuo Produkto, dėl kurio yra pateikiama pretenzija, pristatymo dienos.

9. Prieš pristatant Produktą, dėl kurio yra pateikiama pretenzija, rekomenduojama jį nuvalyti. Produktą, dėl kurio yra pateikiama pretenzija, reikia kruopščiai supakuoti, kad jis būtų apsaugotas nuo pažeidimų transporto metu – rekomenduojama pristatyti produktą originalioje pakutėje.

10. Garantijos laikotarpis yra pratęsiamas tiek, kiek Vartotojas negalėjo juo naudotis dėl garantijos apimto defekto.

Gwarranty Ši garantija neriboja, neišskiria bei nesustabdo Vartotojo teisių dėl parduotos prekės neatitikimo arba prekės defekto.

LV Satura rādītājs

- Attēli un zīmējumi
- Ierīces apraksts
- Ierīces pielietojums
- Lietošanas ierobežojumi
- Tehniskie dati
- Sagatavošana darbībai
- Ierīces ieslēgšana
- Ierīces lietošana
- Tekošas tehniskas apkopes darbības
- Rezerves daļas un piederumi
- Patstāvīga avāriju novēršana
- Ierīces komplektācija
- Informācija lietotājiem par elektrisku un elektronisku iekārtu likvidēšanu
- Garantijas karte

Orīginālās instrukcijas tulkojum

Atbilstības deklarācija ir pievienota instrukcijai kā atsevišķs dokuments. Atbilstības deklarācijas neesamības gadījumā sazinieties ar uzņēmumu Dedra Exim Sp. z o.o.

Vispārīgie drošības noteikumi ir pievienoti instrukcijai kā atsevišķa brošūra.

BRĪDINĀJUMS. Izlasiet visus brīdinājumus, kas

apzīmēti ar simbolu, un visas instrukcijas. Zemāk norādīto brīdinājumu un drošības norādījumu neievērošana var kļūt par elektrošoka, ugunsgrēka vai smagu traumām iemeslu.

Saglabājiet visus brīdinājumus un instrukcijas turpmākajai lietošanai.

Minētu drošības brīdinājumu un norādījumu neievērošana var izraisīt elektrības triecienu, ugunsgrēku vai nopietnu ievainojumu.

Saglabājiet visus brīdinājumus un instrukciju turpmākai lietošanai.

UZMANĪBU SAS+ALL līnijas ierīce tika projektēta darbam tikai ar SAS+ALL. Akumulators Li-Ion un lādēšanas adapters nav ierīces komplektā, jābūt iegādāti atsevišķi. Citu, nekā ierīcei paredzēti, akumulatoru un lādēšanas adapteru lietošana izraisīs garantijas tiesību pazaudēšanu.

2. Ierīces apraksts

Zīmējums A: 1. Galvenais rokturis; 2. Akumulatora ligzda; 3. Slēdzis, 4. Disks

3. Ierīces pielietojums

Pielaujām iekārtas izmantošanu remonta-būvniecības darbos, remonta rūpnīcās, amatieru darbos, ja vienlaikus būs ievēroti lietošanas nosacījumi un pielaujami darba apstākļi, noteikti lietošanas instrukcijā. Ierīce paredzēta lakotu virsmu, metāla un koka izstrādājumu (t.i., koka mēbeļu, grīdu) sausai pulēšanai, izmantojot pulējumu, vasku, pulēšanas pastu utt.

4. Lietošanas ierobežojumi

Ierīci var lietot tikai atbilstoši tālāk sniegtajiem „Pielaujamiem darba apstākļiem”.

Ierīci nedrīkst izmantot tādu materiālu slīpēšanai un pulēšanai, kas satur magniju, azbestu un ģipsi. Patvaļīgas izmaiņas mehāniskajā un elektriskajā uzbūvē, visādas modifikācijas, apkalpošanas darbības, kas nav aprakstītas instrukcijā, tiek uzskatītas par nelikumīgām un noved pie tūlītējās garantijas tiesību zaudēšanas un atbilstības deklarācijas spēka zaudēšanas.

Ierīces lietošana, kas neatbilst pielietojumam vai lietošanas instrukcijai, noved pie tūlītējās garantijas tiesību zaudēšanas.

Pielaujamie darba apstākļi

Lietot tikai telpu iekšā. Akumulatoru lādēšanas temperatūras diapazons 10-30°C. Nepieļaut temperatūras virs 45°C ietekmi.

5. Tehniskie dati

Ierīces modelis	DED7084
Darba spriegums [V]	18 d.c.
Darba uzgaļa diametrs [mm]	250
Griezies ātrums maks. n0 [min-1]	2500
Svārstību amplitūda [mm]	5
Vibrācijas līmenis uz roktura ah [m/s ²]	3,325
Mērijuma nedrošums K [m/s ²]	1,5
Trokšņa līmenis:	
Skaņas spiediena līmenis LPA [dB(A)]	77
Skaņas jaudas līmenis Lwa [dB(A)]	88
Mērijuma nedrošums K [dB(A)]	3
Masa (bez akumulatora un lādēšanas adaptera) [kg]	2,1

Informācijas par vibrācijām un trokšņa līmenim.

Vibrāciju apkopota vērtība a_h un mērijuma nedrošums noteikti saskaņā ar standartu EN 62841-1 un uzrādīti tabulā. Trokšņa emisija noteikta saskaņā ar EN 62841-1, vērtības ir uzrādītas tabulā.

UZMANĪBU Trokšnis bar novest pie dzirdes bojāšanas. Darba laikā vienmēr lietojiet dzirdes aizsardzības līdzekļus!

Deklarētā kopējā trokšņa emisijas vērtība ir izmērīta, izmantojot standarta testa metožu, un var tikt izmantota, lai salīdzinātu vienu ierīci ar otru. Norādītais trokšņa līmenis var tikt izmantots arī pakļautības trokšņa iedarbībai iepriekšējai novērtēšanai. Trokšņa līmenis faktiskās ierīces lietošanas laikā var atšķirties no deklarētajām vērtībām atkarībā no darba instrumentu izmantošanas veida, jo īpaši no apstrādājama priekšmeta veida un nepieciešamības noteikt līdzekļus, kuru mērķis ir nodrošināt lietotāja aizsardzību. Lai precīzi novērtētu iedarbību faktiskajos lietošanas apstākļos, ir jāņem vērā visas darbības cikla daļas, kas aptver arī periodus, kad ierīce ir izslēgta vai ir ieslēgta, bet netiek izmantota darbam.

6. Sagatavošana darbībai

UZMANĪBU Ierīce ir SAS+ALL līnijas daļa, tāpēc, lai to lietotu, nepieciešama ir pilna komplekta salikšana, kas sastāv no ierīces, akumulatora un lādēšanas adaptera.

Citu akumulatoru un lādēšanas adapteru lietošana ir aizliegta.

Visa apkopes darbība var būt veikta ar no ierīces atslēgto akumulatoru.

Pulēšanas aprīkojuma montāža

Atvienojiet pulētāju no akumulatora. Uzlieciet pulēšanas uzliktni, nedaudz to izstiepjot, uz diska (Zīm. A.4) (pārļiecinieties, ka pulēšanas uzliktnis ir tīrs). Pulēšanas uzliktnim jābūt cieši pieguļošam pret pulētāja disku. Ierīce ir gatava darbam.

Roktura regulēšana

Lai optimāli pielāgotos veicamajam darbam, pavelciet rokturus uz āru (Zīm. B.1) un pēc tam pabīdīet tos uz priekšu vai atpakaļ (Zīm. B.2). Nabloķējiet izvēlētajā pozīcijā.

7. Ierīces ieslēgšana

Pulētāja slēdzis atrodas ierīces galvenā rokturī. Lai palaistu ierīci, nospiediet galveno slēdzi (Zīm. C) I pozīcijā, lai izslēgtu ierīci, pārslēdziet slēdzi uz pozīciju 0. Pārbaudes ietvaros palaidiet ierīci bez slodzes vismaz vienu minūti, pēc tam pārļiecinieties, ka tā darbojas pareizi, sāciet strādāt.

8. Ierīces lietošana

Pulēšana

Uz diska ielieciet pulēšanas uzliktni (filca vai sūkļa). Rūpīgi un uzmanīgi notīriet un nosusiniet pulējamās virsmas. Uzklājiet pulēšanas līdzekli uz uzliktna un izklājiet to pa virsmu. Ieslēdziet ierīci (pārslēdziet slēdzi uz pozīciju "I"). Vienmērīgi pārvietojiet ierīci pa pulēto virsmu. Nospiediet ierīci pret virsmu, lai novērstu virsmas pārkaršanu. Pulējiet virsmu, līdz tiek iegūts vēlamais vizuālais efekts. Atbīdīet darba galu prom no materiāla, izslēdziet ierīci, pārslēdzot slēdzi uz pozīciju "0". Pagaidiet līdz darbarīka patstāvīgai apturēšanai.

9. Tecošas tehniskas apkopes darbības

UZMANĪBU

Visa apkopes darbība var būt veikta ar no ierīces atslēgto akumulatoru.

Pirms katras iedarbināšanas:

Pārbaudiet, vai ierīces ventilācijas caurumi nav segti vai piesārņoti. Ja nepieciešami, notīriet ar valgu lupatiņu / saspiestu gaisu.

Pēc katras lietošanas:

Atslēdziet akumulatoru, lai ierīci nevarētu ieslēgt nepiederīgas personas, vai neieslēgtu ierīci pārvietošanas laikā.

Regulāri tīriet pulēšanas instrumentu, lai garantētu labu pulēšanas rezultātu. Nomazgājiet pulēšanas rīkus ar vieglu mazgāšanas līdzekli siltā ūdenī. Nelietojiet šķīdinātājus.

Ierīce jābūt turēta bērniem nepieejamā vietā, pēc iespējamības oriģinālā iepakojumā.

10. Rezerves daļas un piederumi

Lai iegādātos rezerves daļas un piederumus, sazinieties ar uzņēmuma Dedra Exim servisa centru. Kontaktinformācija ir atrodama instrukcijas 1. lapā. Pasūtīt rezerves daļas, norādiet datu plāksnītē norādīto partijas numuru un daļas numuru no kopsalikuma rasējuma.

Garantijas periodā remontu tiek veikti saskaņā ar noteikumiem, kas norādīti garantijas kartē. Ierīce, uz kuru attiecas reklamācija, ir jānodod remontam iegādes vietā (pārdevējam tā ir jāpieņem), jānodod servisa centrā, kas atrodas vistuvāk dzīvesvietai (servisa centru saraksts ir pieejams tīmekļa vietnē www.dedra.pl), vai jānosūta uzņēmuma *Dedra Exim* galvenajā servisa centrā. Pievienojiet ierīcei aizpildīto garantijas karti. Pēc garantijas perioda remontus veic galvenais servisa centrs. Nosūtiet ierīci servisa centrā (sūtījuma izmaksas sedz lietotājs).

11. Patstāvīga avāriju novēršana

UZMANĪBU Pirms patstāvīgas avāriju novēršanas sākšanas, atslēdziet ierīci no barošanas avota.

Problēma	Cēlonis	Risinājums
Ierīce nefunkcionē	Akumulators nav pareizi pieslēgts vai ir bojāts	Pārbaudiet un, ja nepieciešami, uzlabojiet akumulatora pieslēgumu. Akumulatora bojāšanas konstatēšanas gadījumā nedrīkst strādāt ar ierīci.
	Bojāts ieslēdzējs	Mainiet slēdzi uz jaunu - nododiet ierīci servisam.
	Dzinējam nav jaudas, strādā ar grūtību	Izlietotas suku. Mainiet uz jaunu - nododiet ierīci servisam.
Dzinējs pārkaršes	Var sajukt apdegto izolāciju	Motors jābūt uzlabots - nododiet ierīci servisam.
	Noslēgti ventilācijas caurumi	Notīriet ar saspiestu gaisu.
Ļoti maza darba efektivitāte	Nolietots darba uzgalis (disks)	Nomainiet darba uzgali uz jaunu - nododiet ierīci servisam.

12. Ierīces komplektācija

DED7084 pulētājs - 1 gab., frofē uzliktnis - 2 gab

13. Informācija lietotājiem par nolietotas elektroierīces utilizāciju

(mājsaimniecības vajadzībām)

Augstāk norādītā zīme norādīta uz produkta vai produkta dokumentācijā informē, ka bojātas elektroierīces aizliegts izmest kopā ar sadzīves atkritumiem. Ja vēlaties šādu produktu detaļas utilizēt, otrreizēji izmantot vai atgriezt, ierīce jānodod specializētā savākšanas centrā, kurā varēsiet to izdarīt bez maksas. Informāciju par nolietotās tehnikas savākšanas punktiem var uzzināt vietējā pašvaldībā, piem., tās mājas lapā. Atbilstoši utilizēta tehnika palīdz saudzēt vērtīgu krājumu un izvairīties no negatīvas ietekmes uz veselību un vidi, kam var tikt radīti draudi neatbilstošu atkritumu apsaimniekošanas dēļ. Neatbilstoša atkritumu utilizācija ir sodāma pēc atbilstošiem vietējiem tiesību aktiem.

Lietotāji Eiropas Savienībā

Ja vēlaties utilizēt elektroierīces, sazinieties ar tuvāko šo ierīču pārdošanas centru vai ar piegādātāju, kas Jums sniegs papildu informāciju.

Utilizācija ārpus ES dalībvalstīm

Šī zīme ir spēkā tikai Eiropas Savienības valstīs.

Ja vēlaties utilizēt elektroierīces, sazinieties ar tuvāko šo ierīču pārdošanas centru vai ar piegādātāju, kas Jums sniegs papildu informāciju.

Garantijas talons
uz

Kataloga Nr: Partijas numurs:.....

(turpmāk saukts **Produkts**)

Produkta iegādes datums:

Pārdevēja zīmogs

Datums un pārdevēja paraksts:

Lietotāja apliecinājums:

Ar šo apliecinu, ka saņēmu informāciju par garantijas nosacījumiem, kā arī par Lietošanas instrukcijas un Garantijas talona norādījumu neievērošanas sekām. Garantijas nosacījumi ir man zināmi, ko apliecinu ar savu rokraksta parakstu:

.....
datums un vieta Lietotāja paraksts

I. Atbildība par Produktu

- 3 Maja 8, 05-800 Pruszków, Polija, reģistrācijas numurs KRS 0000062517, Varšavas Rajona Tiesa Varšavā, Valsts tiesas reģistra XIV. Saimnieciskā nodaļa, NMR kods (NIP) 527-020-49-33, Pamatkapitāls: 100 980,00 PLN.
- Saskaņā ar noteikumiem, minētiem šajā Garantijas talonā, Garants piešķir garantiju Produktam, kuru izplata Garants.
- Garantijas atbildība aptver tikai defektus, izraisītu pēc iemesliem, esošiem Produktā Lietotājam nodošanas laikā.
- Sakarā ar garantiju Lietotājam ir tiesības prasīt bezmaksas uzlabot Produktu, ja defekts tiks konstatēts garantijas laikā. Produkta uzlabošanas veids (remonta izdarīšanas metode) ir atkarīgs no Garanta uzskata. Gadījumā, kad Garants konstatēs, ka remonts nav iespējams, Garantam ir tiesības mainīt bojātu elementu vai visu Produktu uz brīvu no defektiem, samazināt Produkta cenu vai atteikties no līguma.
- Attiecībā uz Lietotājam, kas nav patērētājs 1964. gada 23. aprīļa Likuma "Civillikums" izpratnē, Garanta kompensācijas atbildība par zaudējumiem, savienotiem ar garantiju un/vai sakarā ar noslēgšanu un izpildīšanu, neatkarīgi no tiesiskām attiecībām, ir ierobežota tikai līdz nekvalitatīva Produkta vērtībai.

II. Garantijas laiks

Produkta elementi, apņēmti ar garantiju	Garantijas aizsardzības laiks
DED7084	24 mēneši, skaitot no Produkta iegādes datuma norādīta Garantijas talonā
Daļas un piederumi	Elementi neapņēmti ar garantiju.

III. Garantijas lietošanas nosacījumi

- Aizpildīts Lietotāja Produkta Garantijas talons ar Lietotāja dokumentu, apliecināšu Produkta iegādi, piem. kases kvīts, faktūrrēķins utt. Efektīvas reklamācijas realizācijai ieteicams, lai Lietotājs nodotu kopā ar reklamētu Produktu visus elementus, minētus Produkta "Komplektācija" Lietošanas instrukcijas daļā.
- Lietošanas Instrukcijas un Garantijas talona norādījumu ievērošana.
- Garantija ir derīga tikai Polijas Republikas un ES teritorijā.
- Garantija neapņem Produkta defektus, ierosinātus, starp citiem, sekojošos gadījumos:
 - Lietotājs neievēro Lietošanas instrukcijas noteikumus, sevišķi pareizas ekspluatācijas, konservācijas un tīrīšanas jomā;
 - Lietotājs lieto tīrīšanas vai konservācijas līdzekļus, kas neatbilst Lietošanas Instrukcijas norādījumiem;
 - Lietotājs neattieciīgi glabā un transportē Produktu;
 - Lietotājs patstāvīgi izdara Produkta izmaiņas un/vai pārveidojumus, bez saskaņošanas ar Garantu;
 - Lietotājs lieto Produktā ekspluatācijas materiālus, kas neatbilst Lietošanas Instrukcijas norādījumiem.
- Lietotājs, kas nav patērētājs 1964. gada 23. aprīļa Likuma "Civillikums" izpratnē, zaudē garantijas tiesības attiecībā uz Produktam, kurā, Lietotāja darbības rezultātā:
 - tika likvidēti, mainīti vai bojāti sērijas numuri, datu apzīmējumi vai nominālas tabuliņas;
 - tika bojātas vai mainītas plombas.
- Uzmanību! Darbību, savienotu ar Produkta ikdienas apkalpošanu, ja izriet no Lietošanas instrukcijas, Lietotājs veic patstāvīgi un pēc savām izmaksām.

IV. Reklamācijas procedūra

- Produkta nepareizas darbības konstatēšanas gadījumā, pirms reklamācijas paziņošanas, Lietotājam ir pienākums pārbaudīt, vai visa darbība, tostarp aprakstīta Lietošanas instrukcija, tika pareizi veikta.
- Reklamācijas paziņojumu ieteicams sniegt nekavējoties, vislabāk 7 dienu laikā no Produkta defekta konstatēšanas dienas. Lietotājs, kas nav patērētājs 1964. gada 23. aprīļa Likuma "Civillikums" izpratnē, zaudē garantijas tiesības attiecībā uz Produktam, ja nesniegs reklamācijas paziņojumu 7 dienu laikā.
- Reklamācijas paziņojums var būt sniegts, starp citiem, Produkta iegādes vietā, garantijas servisā vai rakstiski uz adresi: DEDRA EXIM sp. z o.o., ul. 3 Maja 8, 05-800 Pruszków, Polija.
- Lietotājs var arī sniegt reklamācijas paziņojumu, izmantojot formulāru, pieejamu mājaslapā www.dedra.pl. („Reklamācijas paziņošanas formulārs garantijas ietvaros”).
- Servisu adreses atsevišķām valstīm atrodas mājaslapā www.dedra.pl. Gadījumā, kad attiecīgajā valstī nav garantijas servisa, reklamācijas

paziņojumi jābūt sniegti uz adresi: DEDRA EXIM sp. z o.o., ul. 3 Maja 8, 05-800 Pruszków (Polija).

- Nemot vērā Lietotāja drošību, bojāta Produkta lietošana ir aizliegta.
- Uzmanību!!! Bojāta Produkta lietošana ir bīstama Lietotāja veselībai un dzīvei.
- Garantijas pienākums tiks izpildīts 14 darba dienu laikā, skaitot no dienas, kad Lietotājs piegādās bojātu Produktu
- Pirms bojāta Produkta nodošanas reklamācijai ieteicam to notīrīt. Rekomendējam rūpīgi pasargāt reklamētu Produktu no bojājumiem transportēšanas laikā (ieteicama Produkta piegāde oriģinālā iepakojumā).
- Garantijas laiks tiek pagarināts uz laiku, kurā, sakarā ar Produkta defektu,, apņemtu ar garantiju, Lietotājs nevarēja to lietot. Garantija neizslēdz, neierobežo ne neapņem Lietotāja tiesību, kas izriet no atbildības par pārdota produkta neatbilstību likumam.

HU Tartalomjegyzék

- Képek és ábrák
- A készülék leírása
- A készülék rendeltetésszerű használata
- A használat korlátozása
- Műszaki adatok
- Felkészülés a munkára
- A készülék bekapcsolása
- A készülék használata
- Folyamatos karbantartás
- Alkatrészek és tartozékok
- Önhibaelhárítás
- A készülék kompletizálása
- Információ a felhasználóknak az elektromos és elektronikus eszközök ártalmatlanításáról
- Jótállási kártya

Az eredeti utasítás fordítása

A megfelelősegi nyilatkozatot külön dokumentumként csatolták az utasításhoz. A megfelelősegi nyilatkozat hiányában lépjen kapcsolatba a Dedra Exim Kft. Céggel.

Az általános biztonsági feltételeket külön útmutatóként csatolták az utasításokhoz. Az általános biztonsági feltételeket külön útmutatóként csatolták az utasításokhoz.

⚠ Szimbólummal jelölt összes FIGYELMEZTETÉST

⚠ és az utasításokkal . Az alábbi figyelmeztetések és

biztonsági utasítások be nem tartása áramütést, tüzet vagy súlyos sérülést okozhat. **Tartsa a figyelmeztetéseket és utasításokat jövőji használatára.**

Az alább felsorolt, a biztonságot érintő figyelmeztetések és útmutatások figyelmen kívül hagyása áramütést, tüzet vagy súlyos sérüléseket okozhatnak. Őrizze meg az összes utasítást és figyelmeztetést a későbbi felhasználáshoz.

⚠ FIGYELEM Az SAS+ALL szériához tartozó készülék az SAS+ALL szériájú töltőkkel és akkumulátorokkal történő üzemeltetéshez lett tervezve. A Li-Ion akkumulátor és a töltő nem felszereltsége a megvásárolt készüléknek és külön kell azokat megvásárolni. Más akkumulátorok és töltők használata a készülékhez, mint az ajánlottak, a garanciális jogok elvesztését okozza

2. A készülék leírása

A ábra: 1. Főmarkolat; 2. Akkumulátor aljzat; 3. Kapcsoló; 4. Tárcsa

3. A készülék rendeltetésszerű használata

Megengedett a berendezés használata felújítási-építési munkákhoz, javítóműhelyekben, amatőr munkákhoz, a használati útmutatóban leírt használati feltételek és megengedett munka körülmények betartásával. A készüléket lakozott felületek, fém- és fatermékek (azaz bútorok, fapadlók száraz polírozására tervezték, fénymáz, viasz, polírozó paszták stb. felhasználásával.

4. A használat korlátozása

A készülék csak az alábbi „megengedett munkaviszonyoknak” megfelelően használható.

A készüléket nem szabad alkalmazni magnéziumot, azbesztet és gipszet tartalmazó anyagok csiszolásához és fényezéséhez. A mechanikai és elektromos szerkezetek jogosulatlan megváltoztatása, minden olyan módosítás, karbantartási tevékenység, amelyet a felhasználói kézikönyv nem írja le, jogellenesnek minősül, és a garanciajogokat azonnal érvénytelenítheti, a megfelelősegi nyilatkozat pedig válik érvénytelenné.

A helytelen, vagy az üzemeltetési utasításnak nem megfelelő használat okoz azonnali garancia elvesztését.

Megengedett munkaviszonyok

Csak helyiségekben belül használja. Az akkumulátorok töltési hőmérséklettartománya 10 - 30°C. Ne tegye ki 45°C-nál magasabb hőmérsékletnek.

5. Műszaki adatok

A készülék modellje	DED7084
Üzemi feszültség [V]	18 d.c.
A megmunkáló vég átmérője [mm]	250
Fordulatszám max. n0 [min-1]	2500

Oscillációs amplitúdó [mm]	5
A markolaton mért vibrációs szint ah [m/s ²]	3,325
Mérési bizonytalanság K [m/s ²]	1,5
Zajkibocsátás:	
Hangnyomás szint LpA [dB(A)]	77
Hangteljesítmény Lwa [dB(A)]	88
Mérési bizonytalanság K [dB(A)]	3
Tömeg (akkumulátor és töltő nélkül) [kg]	2,1

A vibrációra és a zajra vonatkozó információk.

A vibráció együttes értéke, valamint a mérési bizonytalanság az EN 62841-1 szabvány szerint lett meghatározva és táblázatban van megadva
A zajkibocsátás az EN 62841-1 szabvány szerint lett meghatározva, az értékek a fenti táblázatban lettek megadva.

FIGYELEM A zaj károsíthatja a hallást, munka közben mindig használjon hallásvédőt!

A bejelentett teljes zaj értéket egy szabványos vizsgálati módszerrel mérik, és egy eszköz egy másik eszközzel összehasonlítására használható. A zajszint is használható a / zaj expozíció előzetes értékelésére.

A zaj szintje a készülék tényleges használata során eltérhet a bejelentett értékektől, attól függően, hogy milyen módon használják a munkaeszközöket, különösen a munkadarab típusáról és a kezelő védelme érdekében szükséges intézkedések meghatározásáról. Ahhoz, hogy az expozíciót a valós használati körülmények között pontosan meg lehessen becsülni, figyelembe kell venni a működési ciklus minden részét, ideértve azokat az időszakokat is, amikor a készülék ki van kapcsolva, vagy be van kapcsolva, de pont nem használják a munkához.

6. Felkészülés a munkára

FIGYELEM A készülék része az SAS+ALL szériának, ezért a használatához ki kell egészíteni a készletet, ami a készülékből, az akkumulátorból és a töltőből áll.

Tilos akkumulátorok és töltők használata.

Minden karbantartási tevékenységet, az akkumulátorról lecsatlakoztatott készülékeken végezzen.

Polírozó tartozékok felszerelése

Csatlakoztassa le a polírozót az akkumulátorról. Helyezze a polírozó feltét kissé meghúzva a tárcsára (A ábra, 4) (ellenőrizze, hogy a polírozó feltét tiszta-e). A polírozó feltétnek szorosan illeszkednie kell a polírozó tárcsához.

A készülék munkára kész.

A markolat szabályozása

Húzza kifelé a markolatokat (B ábra, 1), majd csúsztassa előre vagy hátra (B ábra 2), az adott munkához való optimális alkalmazkodás érdekében. Rögzítse a kiválasztott helyen.

7. A készülék bekapcsolása

A polírozó kapcsolója a készülék főmarkolatán található. A készülék elindításához, nyomja meg a főkapcsolót (C ábra) az I helyzetbe, a kikapcsolásához nyomja át a kapcsolót 0 helyzetbe. A teszt részeként indítsa el a készüléket terhelés nélkül legalább egy percig, és miután meggyőződött arról, hogy megfelelően működik, lsson a munkához.

8. A készülék használata

Polírozás

Helyezzen a polírozó feltétet (filcet vagy szivacsot) a tárcsára. Alaposan és gondosan tisztítsa meg és szárítsa meg a polírozandó felületet. Vigye fel a polírozószert a feltételre, és terítse szét a felületen. Kapcsolja be a készüléket (kapcsolja át a kapcsolót „I” helyzetbe). A készüléket mozgassa egyenletesen a polírozandó felületen. Ne szorítsa a készüléket a felülethez, hogy megakadályozza a felület túlmelegedését. Polírozza a felületet, amíg a kívánt vizuális hatást el nem éri. Távolítsa el a megmunkáló véget az anyagtól, kapcsolja ki a készüléket átkapcsolva kapcsolót "0" helyzetbe. Várja meg, míg a megmunkáló vég magától megáll.

9. Folyamatos karbantartás

FIGYELEM Minden karbantartási tevékenységet, az akkumulátorról lecsatlakoztatott készülékeken végezzen.

Minden üzembehelyezés előtt:

Ellenőrizze, hogy a készülék szellőzőnyílásai nincsenek-e eltakarva vagy elszennyeződve. Szükség esetén tisztítsa meg nedves ruhával / fújja át sűrített levegővel.

Minden használat után:

Csatlakoztassa le az akkumulátort, hogy elkerülje a véletlenszerű bekapcsolást jogosulatlan személyek által vagy a más helyre átvitel során. A jó polírozási eredmény garantálása érdekében rendszeresen tisztítsa meg a polírozó számszámot. Mossa ki a polírozó számszámokat enyhe mosószeres meleg vízben. Ne használjon oldószereket. Tartsa a készüléket gyermekeknek nem hozzáférhető helyen, lehetőség szerint az eredeti csomagolásban.

10. Alkatrészek és kiegészítők

A pótalkatrészek és tartozékok beszerzése érdekében forduljon a Dedra Exim szervizhez. Az elérhetőségek megtalálhatók a kézikönyv első oldalán.

Pótalkatrészek rendelésekor, kérjük, jelezze az adattáblán található a rész tételszámát és alkatrészsámát a szerelési rajzból.

A jótállási időszak alatt a javításokat a jótállási kártyában meghatározott feltételek szerint végzik. Kérjük, küldje el a hirdített terméket javításra a vásárlás helyén (az eladó köteles elfogadni a bejelentett terméket), küldje el a legközelebbi lakóhelyre (weboldalak listája a www.dedra.pl címen), vagy küldje

el a Dedra Exim központi szolgálatának. Kérjük, csatolja a kitöltött garanciális kártyát. A jótállási idő után a javítást a központi szolgálat végzi. A sérült terméket a szervizhez kell küldeni (a szállítási költségeket a felhasználó fedezi).

11. Önhibaelhárítás

FIGYELEM Az önjavítás megkísérlése előtt húzza ki a készüléket az áramforrásról.

Probléma	Ok	Megoldás
A készülék nem működik	Az akkumulátor rosszul van csatlakoztatva vagy sérült	Ellenőrizze, szükség esetén javítsa meg a akkumulátor csatlakozását. Az akkumulátor károsodásának megállapítása esetén ne dolgozzon a készülékekkel.
	Sérült kapcsoló	Cserélje ki a kapcsolót újra – adja át a szerviznek a készüléket.
	A motornak nincs teljesítménye, nehezen mozog	Elhasználódott kefék. Cserélje ki újra – adja át a szerviznek a készüléket.
Túlmelegszik a motor	Égett szigetelés szagot érez	A motor javítást igényel – adja át a szerviznek a készüléket.
	Eltömődtek a szellőzőnyílások	Fújja át sűrített levegővel.
A munka hatékonysága nagyon alacsony	Elhasználódott megmunkáló vég (tárcsa)	cserélje ki a megmunkáló véget – adja át a szerviznek a készüléket.

12 A készülék kompletizálása

Polírozó DED7084 – 1 db, frottír feltét – 2 db

13. Információ a felhasználóknak az elektromos éselektronikus berendezések hulladékkezeléséről



(háztartásokra vonatkozó tájékoztatás)

A bemutatott, termékeken vagy a hozzájuk csatolt dokumentáción szereplő szimbólum arról tájékoztat, hogy az üzemképtelen elektromos vagy elektronikus berendezéseket nem szabad a háztartási szeméttel együtt kidobni. Hulladékkezelésük, újrafelhasználásuk vagy elemeik hasznosítása során a követendő eljárás a berendezés speciális gyűjtőponton történő leadása, ahol díjmentesen átvételre kerül. Az elhasznált készülékek gyűjtőpontjainak elhelyezkedéséről a helyi hatóságok adnak tájékoztatást, pl. internetes oldalain.

A berendezés helyes hulladékkezelése lehetővé teszi értékes erőforrások megőrzését és az egészségre és a környezetre kifejtett negatív hatás elkerülését, melyeket a nem megfelelő hulladékkezelés veszélyeztethet.

A szabályszerűtlen hulladékkezelés a megfelelő helyi szabályokban meghatározott bírságok kiszabásával jár.

Felhasználók az Európai Unió országaiban

Elektromos vagy elektronikus berendezés kidobásának szükségessége esetén kérjük lépjenek kapcsolatba a legközelebbi eladási ponttal vagy szállítóval, aki további tájékoztatást nyújt.

Hulladékkezelés az Európai Unióon kívüli országokban

Ez a szimbólum csak az Európai Unió országaira vonatkozik.

A jelen termék kidobásának szükségessége esetén kérjük kapcsolatba lépni a helyi hatóságokkal vagy az eladóval a helyes eljárásra vonatkozó tájékoztatásért.

Garanciajegy

Katalógusszám: Gyártási tétel száma:

(a továbbiakban: **Termék**)

A termék vásárlásának dátuma:

Az eladó pecsétje

Dátum és az eladó aláírása:

A felhasználó nyilatkozata:

Igazolom, hogy tájékoztatásra kerültem a garanciális feltételekről, valamint a Kezelési útmutatóban és a Garanciajegyben leírt utasítások be nem tartásából eredő következményekről. A jelen garanciális feltételekkel megismerkedtem, amit aláírással igazolok:

.....
kelt és helye

.....
a Felhasználó aláírása

I. A termékért felelős

- 1. Kezes** - DEDRA EXIM sp. z o.o., székhelye Pruszków, címe: ul. 3 Maja 8, 05-800 Pruszków, KRS 0000062517, Varsó fővárosi Körzeti Bíróság Varsóban; az Országos Bírósági Nyilvántartás XIII Gazdasági Osztálya, adószáma: 527-020-49-33, törzstőke: 100 980.00 zł.
- A jelen Garanciajegyben meghatározott feltételekkel a Kezes garanciát nyújt a Kezes forgalmazásából származó Termékre.
- A garanciából eredő felelősség kizárólagosan a Termékben a Felhasználónak való átadás pillanatában rejlő hibákra vonatkozik.
- A garancia címén a Felhasználó jogosult a Termék díjmentes megjavítására, amennyiben a hiba a garanciális időszak során keltenek. A Termék megjavításának módja (a javítás módszere) a Kezes döntésétől függ. Amennyiben a Kezes megállapítása szerint nincs lehetőség a megjavításra, a Kezes fenntartja magának a jogot a hibás alkatrész vagy az egész Termék hibátlanra cseréléséhez, a Termék árának csökkentéséhez, vagy a szerződéstől történő elálláshoz.
- Azzal a Felhasználóval szemben, amelyik nem számít fogyasztónak az 1964 április 23-i, a Polgári Törvénykönyvről szóló törvény szerint, a Kezes jelen garanciából eredő és/vagy a garancia megkötésével és teljesítésével kapcsolatos kártérítési felelőssége, a jogi címtől függetlenül, a hibás Termék értékének összegére korlátozódik.

II. Garanciális időszak:

A garanciával rendelkező alkatrészek	A garanciális védelem időtartama
DED7084	24 hónap, a Termék vásárlásának napjától számítva a jelen Garanciajegyen megjelölve
Alkatrészek és tartozékok	Garanciával nem rendelkező alkatrészek.

III. A garancia alkalmazásának feltételei

- A Felhasználó felmutatja a Termék kitöltött Garanciajegyét és valószínűsíti a Termék vásárlásának körülményeit, pl. felmutatva a pénztár blokkot, számlát, stb. A reklamáció hatékony lebonyolításának érdekében ajánlott, hogy a Felhasználó a reklámált Termékkel együtt adja át a Kezelési útmutatóban leírt kézikönyvet.
- A Felhasználó betartja a Kezelési útmutatóban és a Garanciajegyen feltüntetett utasításokat.
- A garancia csak a Magyar Köztársaság és az EU területén érvényes.
- A garancia nem terjed ki a Termék következő okokból keletkező meghibásodásaira:
 - A Felhasználó nem tartotta be a Kezelési útmutatóban meghatározott, különösen a megfelelő használatra, karbantartásra és tisztításra vonatkozó feltételeket; A Felhasználó a Kezelési útmutatóban nem megfelelő tisztító és karbantartó szereket alkalmazott;
 - A Felhasználó nem megfelelő módon tárolja és szállítja a Terméket;
 - A Felhasználó önállóan, a Kezessel való egyeztetés nélkül módosította és/vagy átalakította a Terméket;
 - A Felhasználó a Kezelési útmutatóban nem megfelelő üzemeltetési anyagokat használt a Termékhez.
- Az a Felhasználó, amelyik nem számít fogyasztónak az 1964 április 23-i, a Polgári Törvénykönyvről szóló törvény szerint, elveszíti a jelen garanciából eredő jogait, ha a Terméken:
 - a szériaszámok, dátum jelölések és a típuscímkek a Felhasználó által eltávolításra, kicserélésre vagy megromlásra kerültek
 - a plombák a Felhasználó által megromlásra kerültek, vagy a Felhasználó beavatkozásának nyomait viselik.
- Figyelem! A Termék mindennapos kezelésével kapcsolatos, többek között a Kezelési útmutatóból eredő műveleteket a Felhasználó saját hatáskörébe és saját költségére végzi el

IV. Reklamációs eljárás

- A Termék helytelen működésének észrevételekor, a reklamáció bejelentése előtt ellenőrizze, hogy a Kezelési útmutatóban meghatározott valamennyi művelet a megfelelő módon került végrehajtásra.
- Ajánlott a reklamációt haladéktalanul bejelenteni, a legjobb a Termék hibája észrevételétől számított 7 napon belül. Az a Felhasználó, amelyik nem számít fogyasztónak az 1964 április 23-i, a Polgári Törvénykönyvről szóló törvény szerint, elveszíti a jelen garanciából eredő jogait, ha nem jelenti be 7 napon belül a reklamációt.
- A reklamációs bejelentés megtehető a Termék vásárlásának helyén, a garanciális szervizben, vagy írásban az alábbi címen: DEDRA EXIM sp. z o.o., ul. 3 Maja 8, 05-800 Pruszków.
- A Felhasználó a reklamációt a www.dedra.pl weboldalon található űrlap segítségével jelentheti be. („Garanciális reklamáció bejelentési űrlap”).
- Az egyes országok szerviz címei a www.dedra.pl weboldalon elérhetőek. Amennyiben az adott országban nincs garanciális szerviz, a reklamációs bejelentést ajánljuk a következő címre küldeni: DEDRA-EXIM Sp. z o.o., ul. 3 Maja 8, 05-800 Pruszków (Lengyelország).
- A Felhasználó biztonságára való tekintettel a hibás Termék használata tilos.
- Figyelem!!! A hibás Termék veszélyes a Felhasználó egészségére és életére.
- A garanciából eredő kötelezettségek ellátására a reklámált Terméknek a Felhasználó általi leadásának napjától számított 14 munkanapon belül kerül sor.
- A terméket reklamációra küldése előtt ajánlott megtisztítani. Ajánlott a reklámált terméket gondosan bebiztosítani a szállítási károk elkerülése érdekében (ajánlott a reklámált Terméket az eredeti csomagolásban elküldeni).
- A garanciális időszak meghosszabbításra kerül azzal az idővel, mely alatt a Felhasználó a Termék meghibásodásából eredően nem tudta az használni. A garancia nem zárja ki, nem korlátozza és nem függeszti fel a Felhasználó eladott termékek hibáira vonatkozó kezességi szabályokból eredő jogait.

RO Cuprinsul

- Fotografii și figuri
- Descrierea dispozitivului
- Destinația dispozitivului
- Restricții de utilizare
- Date tehnice
- Pregătirea pentru lucru
- Pornirea dispozitivului
- Utilizarea dispozitivului
- Operații curente de mentenanță
- Piese de schimb și accesorii
- Eliminarea individuală a defecțiunilor
- Set de completare a dispozitivului
- Informații pentru utilizatori cu privire la eliminarea echipamentelor electrice și electronice
- Talon de garanție

Traducerea instrucțiunii originale

Declarația de conformitate este anexată la instrucțiuni ca un document separat. În cazul în care declarația de conformitate lipsește, contactați Dedra Exim Sp. z o.o.

Condiții generale de siguranță au fost atașate la instrucțiuni ca o broșură separată.

AVERTISMENT. Citiți toate avertismentele marcate

cu simbolul și toate instrucțiunile. Nerespectarea avertismentelor și instrucțiunilor de siguranță menționate mai jos poate cauza electrocutări, incendii sau leziuni grave.

Păstrați toate avertismentele și instrucțiunile pentru utilizare ulterioară.

Nerespectarea avertismentelor și a instrucțiunilor de siguranță enumerate mai jos poate duce la electrocutare, incendiu sau răniri grave.

Păstrați toate avertismentele și instrucțiunile pentru utilizarea viitoare

ATENȚIE Mașina din liniile SAS + ALL a fost proiectată să funcționeze numai cu încărcătoare și baterii de linie SAS + ALL. Bateria Li-Ion și încărcătorul nu sunt incluse în mașina achiziționată și trebuie achiziționate separat. Utilizarea altor baterii și încărcătoare, decât cele destinate mașinii, va pricinui anularea drepturilor de garanție

2. Descrierea dispozitivului

Figura A: 1. Mâner principal; 2. Priză baterie; 3. Comutator, 4. Disc

3. Destinația dispozitivului

Se permite utilizarea aparatului în lucrări de renovare-construcții, ateliere de reparații în lucrări de amatori, respectând condițiile de utilizare și condițiile de lucru permise, conținute în manualul de utilizare. Mașina este concepută pentru lustruirea uscată a suprafețelor lăcuite, a metalelor și a produselor din lemn (adică mobilier din lemn, pardoseli) cu utilizarea de substanțe de lustruire, ceară, paste de lustruire etc.

4. Restricții de utilizare

Dispozitivul poate fi utilizat numai în conformitate cu "Condițiile admisibile de lucru", prezentate mai jos.

Mașina nu trebuie utilizată pentru șlefuirea și lustruirea materialelor care conțin magneziu, azbest și gips. Modificările neautorizate ale construcției mecanice și electrice, orice modificări, operațiile de întreținere care nu sunt descrise în manualul de utilizare vor fi considerate ilegale și vor duce la pierderea imediată a drepturilor de garanție, iar declarația de conformitate își va pierde valabilitatea.

Utilizarea neconformă cu destinația sau cu manualul de utilizare va duce la pierderea imediată a drepturilor de garanție.

Condițiile admisibile de lucru

A se utiliza numai în interior. Temperatura de încălzire a bateriei 10 - 30 ° C. A nu se expune la temperaturi peste 45 ° C.

5. Date tehnice

Modelul mașinii	DED7084
Tensiunea de lucru [V]	18 d.c.
Diametrul capului de lucru [mm]	250
Viteza de rotație max n0 [min-1]	2500
Amplitudinea oscilației [mm]	5
Nivelul vibrațiilor măsurat pe mâner ah [m/s ²]	3,325
Incertitudine de măsurare K [m/s ²]	1,5
Emisie de zgomot:	
Nivelul de presiune al sunetului LPA [dB(A)]	77
Nivelul puterii sonore Lwa [dB(A)]	88
Incertitudinea măsurării K [dB(A)]	3
Greutate (fără baterie și încărcător) [kg]	2,1

Informații despre vibrații și zgomot.

Valoarea vibrației combinate a_h și incertitudinea măsurării au fost determinate în conformitate cu standardul EN 62841-1 și sunt indicate în tabel. Emisia de zgomot a fost determinată în conformitate cu standardul EN 62841-1, valorile sunt indicate în tabelul de mai sus.



Zgomotul poate cauza deteriorarea auzului, utilizați întotdeauna protectoare de auz în timpul lucrului!

Valoarea totală declarată a zgomotului a fost măsurată în conformitate cu metodă standard de testare și poate fi utilizată pentru a compara un dispozitiv cu altul. Nivelul de zgomot poate fi de asemenea utilizat pentru a efectua o estimare preliminară a expunerii la zgomot.

Nivelul de zgomot în timpul utilizării efective a dispozitivului poate să difere de valorile declarate, în funcție de modul în care sunt utilizate uneltele de lucru, în special de tipul piesei prelucrate și de necesitatea de a specifica măsurile de protecție a operatorului. Pentru a estima cu exactitate expunerea în condiții reale de utilizare, trebuie luate în considerare toate etapele ciclului de operare, inclusiv perioadele când dispozitivul este oprit sau când este pornit, dar fără să fie utilizat pentru lucru.



6. Pregătirea pentru lucru

Mașina face parte din liniile SAS + ALL, deci, pentru a o utiliza, trebuie să completați un set, format din mașină, baterie și încărcător.

Utilizarea altor baterii și încărcătoare este interzisă.

Toată operațiunile de întreținere trebuie efectuată cu bateria deconectată din mașină.

Montarea accesoriilor de lustruire

Deconectați mașina de lustruit de la baterie. Puneți calota pe discul de lustruit întinzând-o ușor (Fig. A.4) Asigurați-vă că calota de lustruit este curată). Calota de lustruit trebuie să se potrivească perfect cu discul mașinii de lustruit.

Mașina este gata pentru funcționare.

Reglarea mânerului

Trageți mânerul spre exterior (Fig. B.1) și apoi glisați-l înainte sau înapoi (Fig. B.2) pentru a îl potrivi cât mai bine pentru lucru care este de făcut. Blocați-l în poziția selectată.

7. Pornirea dispozitivului

Comutatorul mașini de lustruit este situat în mânerul principal al mașinii. Pentru a porni mașina, apăsați comutatorul principal (Fig. C) în poziția I iar pentru a opri mașina, comutați comutatorul în poziția 0. În cadrul testului, porniți mașina fără sarcină timp de cel puțin o minută. După ce vă asigurați că funcționează corect, începeți să lucrați.

8. Utilizarea dispozitivului

Lustruire

Puneți pe disc calota de lustruit (pâslă sau burete). Suprafețele care vor fi lustruite trebuie curățate și uscate bine și cu atenție. Aplicați un strat subțire de agent de lustruire pe suprafața calotei. Porniți mașina (comutați comutatorul în poziția "I"). Deplasați mașina uniform pe suprafața de lustruit. Nu apăsați mașina pe suprafață pentru a preveni supraîncălzirea suprafeței. Lustruiți suprafața până când se obține efectul vizual dorit. Îndepărtați capul de lucru de material. Opriteți mașina comutând comutatorul în poziția „0. Așteptați până când capătul de lucru se oprește automat.

9. Operații curente de mentenanță



Toată operațiunile de întreținere trebuie efectuată cu bateria deconectată din mașină

Înainte de fiecare pornire

Verificați dacă orificiile de ventilație ale mașinii nu sunt blocate sau murdare. Dacă este necesar, curățați cu o cârpă umedă / suflați cu aer comprimat.

După fiecare utilizare

Deconectați bateria pentru a evita pornirea accidentală de către terți sau în timpul transportului.

Curățați regulat unealta de lustruit pentru a garanta un rezultat bun de lustruire. Spălați unealta de lustruit cu un detergent ușor în apă caldă. Nu utilizați solvenți.

Nu lăsați mașina la îndemâna copiilor, dacă este posibil, păstrați-o în ambalajul original.

10. Piese de schimb si accesorii

Pentru a achiziționa piese de schimb și accesorii, contactați Service-ul Dedra Exim. Detaliile de contact pot fi găsite pe pagină 1 a manualului. Când comandați piese de schimb, vă rugăm să indicați numărul lotului aflat pe plăcuța de identificare și numărul piesei din schița de asamblare.

În perioada de garanție, reparațiile sunt efectuate conform regulilor menționate în talonul de garanție. Vă rugăm să predați produsul reclamat pentru reparație la locul de achiziție (vânzătorul este obligat să accepte produsul reclamat), trimiteți-l la centru de service aflat cel mai aproape de adresa de domiciliu (lista centrelor de service se află pe site-ul www.dedra.pl) sau expediți-l la service-ul central Dedra Exim. Vă rugăm amabil să anexați talonul de garanție completat. După perioada de garanție, reparațiile vor fi efectuate de service-ul central. Produsul deteriorat trebuie trimis la centrul de service (costul de expediție este suportat de utilizator).

11. Eliminarea individuală a defecțiunilor



Înainte de a trece la eliminarea individuală a defecțiunilor, deconectați dispozitivul de alimentare.

Problemă	Cauză	Rezolvare
Mașina nu funcționează	Bateria este conectată incorect sau deteriorată	Verificați și, dacă este necesar, corectați conexiunea bateriei. Dacă bateria este deteriorată, nu utilizați mașina.

	Comutatorul deteriorat	Înlocuiți comutatorul cu unul nou - trimiteți mașina pentru reparații.
	Motorul nu are putere, pornește cu dificultate	Perii uzate. Înlocuiți-le cu unul nou - trimiteți mașina pentru reparații.
	Se simte un miros de izolație arsă	Motorul necesită reparații - trimiteți mașina pentru reparații.
Motorul se încălzește	Înfundate orificiile de ventilație	Suflați cu aer comprimat.
Eficiența funcționării este foarte redusă	Capătul de lucru uzat (discul)	Înlocuiți capătul de lucru cu unul nou - trimiteți mașina pentru reparații

12. Set de completare a dispozitivului

Mașina de lustruit DED7084 – 1 buc., calota de lustruit – 2 buc,

13. Informația pentru utilizatori privind eliminarea utilajelor uzate



(se referă la gospodăria de casă)

Simbolul prezentat, aplicat pe produse sau în documentația anexată, vă informează că acest tip de produse electrice sau electronice, care s-au defectat, nu trebuie aruncat la gunoi împreună cu deșeurile obișnuite. Procedura corectă în caz de utilizare, reciclare sau recuperare a subsansamblerelor constă în predarea dispozitivului la centrul specializat de colectare, unde va fi recepționat gratuit. Informațiile despre locuri de colectare a utilajelor uzate, vor fi furnizate de autoritățile locale de ex. pe site-urile web acestora.

Utilizarea corectă a dispozitivului va permite păstrarea unor elemente valoroase și evitarea unui impact negativ asupra sănătății și mediului, care pot fi periclitate din cauza procedurilor necorespunzătoare de eliminarea deșeurilor.

Utilizatorii din țările membre Uniunii Europene

Dacă doriți să scăpați de dispozitive electrice sau electronice, vă rugăm să contactați cel mai apropiat centru de vânzare sau furnizorul, pentru informații suplimentare.

Eliminarea deșeurilor în țările din afara Uniunii Europene

Acest simbol se referă numai la țările membre ale Uniunii Europene. Dacă doriți să eliminați produsul respectiv, vă rugăm să contactați autoritățile locale sau vânzătorul pentru a obține informațiile despre modul corect de procedură.

Certificat de garanție Pentru

Nr. de catalog: Număr de lot:
(denumit în continuare Produs)
Data de cumpărare a produsului:

Ștampila vânzătorului

Data și semnătura vânzătorului:

Declarația Utilizatorului:

Confirm, că am fost informat în ceea ce privește condițiile de garanție și efectele nerespectării orientărilor cuprinse în manualul de utilizare și în Certificatul de garanție. Condițiile prezentei garanții îmi sunt cunoscute ce afirm cu semnătura mea de mână:

.....
Data și locul semnătura Utilizatorului

I. Responsabilitatea pentru produs

1. **Garant** - DEDRA EXIM sp. z o.o. cu sediul în Pruszkowice, adresa: ul. 3 Maja 8, 05-800 Pruszków, KRS 0000062517, Sąd Rejonowy dla m.st. Warszawy w Warszawie, XIV Wydział Gospodarczy Krajowego Rejestru Sądowego, [Judecătoria Raională pentru o.c. Varșovia în Varșovia, Departamentul al XIV-a Economic al Registrului Național Juridic] NIP [CIF] 527-020-49-33, Kapitał zakładowy [capital social]: 100 980.00 zł.
2. în condițiile menționate în prezentul Certificat de garanție Garantul acordă garanție la produsul derivat din distribuția Garantului.
3. Responsabilitatea cu titlu de garanție cuprinde numai defectele care sau ivit din cauze datorate Produsului în momentul livrării acestuia Utilizatorului.
4. Cu titlu de garanție, Utilizatorul, obține dreptul la repararea gratis a Produsului, dacă defecțiunea s-a ivit în perioada de garanție. Modul de reparare a Produsului (metoda de executare a reparării) depinde de decizia Garantului. Dacă Garantul constată că Produsul nu poate fi reparat, Garantul își rezervă dreptul de a schimba piesa defectă sau total Produsul cu altul fără defecte sau de a micșora prețul Produsului ori de a se retrage de la Contract.
5. Față de Utilizatorul, care conform cu legea din data de 23 aprilie 1964 din Codul Civil, nu este un consumator, răspunderea Garantului pentru dauna

rezultate din prezenta garanție și/ sau în legătură cu încheierea și executarea acesteia, indiferent de dreptul legal, este limitată maxim până la valoarea Produsului defect.

II. Perioada de garanție

Componentele Produsului acoperite de garanție	Durata de protecție a garanției
DED7084	24 luni, de la data cumpărării Produsului, înscrisă în prezentul Certificat de garanție
Piese și accesorii	Componente neacoperite de garanție

III. Condițiile de utilizare a garanției

- Prezentarea de către Utilizator a Certificatului completat de garanție a Produsului și dovedirea împrejurărilor de cumpărare a Produsului de ex. prin prezentarea chitanței, facturi, etc. Pentru a efectua în mod eficient reclamația, se recomandă că Utilizatorul să trimită împreună cu Produsul reclamat, toate componentele menționate la "Completarea" Produsului în manualul de utilizare.
- Respectarea de către Utilizator a recomandărilor din Manualul de utilizare și din Certificatul de garanție.
- Garanția acoperă numai teritoriul Republicii Polonă și UE.
- Garanția nu acoperă defecțiunile Produsului apărute în special din cauza:
 - Nerespectării de către Utilizator a condițiilor indicate în Manualul de utilizare, în special în domeniul de utilizare, întreținere și curățare corectă.
 - Utilizarea de către Utilizator a unor produse de curățare sau substanțe de conservare care sunt neadecvate cu Manualul de utilizare;
 - Depozitare necorespunzătoare și transportul necorespunzător al Produsului de către Utilizator;
 - Modificări și/sau reconstrucții arbitrare a Produsului de către Utilizator;
 - Utilizarea în Produs de către Utilizator a unor materiale consumabile neconforme cu manualul de utilizare
- Utilizatorul care conform nu legea din data de 23 aprilie 1964 din Codul Civil nu este un consumator, pierde garanția pentru Produsul, în care:
 - numerele de serie, marcarea datelor și plăcuțele cu datele tehnice au fost îndepărtate de către Utilizator;
 - sigiliile existente au fost deteriorate de Utilizator sau au urme rămase din manipularea de către utilizator a acestea.
- Atenție!** Operațiile legate cu utilizarea de fiecare zi, descrise în manualul de utilizare, Utilizatorul execută singur pe costul său.

IV. Procedura de reclamație

- Dacă se constată că Produsul nu funcționează corect, Înainte de a depune reclamația trebuie să vă asigurați dacă toate operațiunile descrise în manualul de utilizare au fost executate corect.
- Sesizați imediat reclamația, cel mai bine în termen de 7 zile de la data la care ați observat defectul produsului. Utilizatorul care conform cu legea din data de 23 aprilie 1964 din Codul Civil nu este un consumator, pierde garanția pentru Produs dacă reclamația nu depune în termen de până de 7 zile.
- Sesizarea reclamației se face de ex. la. la punctul de cumpărare a Produsului, la service-ul de garanție sau se poate trimite în scris pe adresa: DEDRA EXIM sp. z o.o., ul. 3 Maja 8, 05-800 Pruszków.
- Utilizatorul poate să depună reclamația prin formularul accesibil pe pagina de internet www.dedra.pl. ("Formular pentru sesizarea reclamației cu titlu de garanție").
- Adresele service-urilor de garanție din fiecare stat sunt accesibile pe pagina www.dedra.pl. Dacă service-ul lipsește în statul adecvat, trimiteți sesizările de reclamație cu titlu de garanție pe adresa: DEDRA EXIM sp. z o.o. ul. 3 Maja 8, 05-800 Pruszków (Polonia).
- Luând în considerare siguranța Utilizatorului se interzice utilizarea Produsului defect.
- Atenție!!!** Utilizarea Produsului defect este periculos pentru sănătatea și viața Utilizatorului.
- Executarea obligațiilor rezultate din garanție va avea loc în termen de 14 zile lucrătoare, calculate de la data furnizării de către Utilizator a Produsului reclamat.
- Înainte de furnizare a Produsului reclamat se recomandă curățirea acestuia. Se recomandă de a se asigura bine Produsul împotriva distrugerii în timpul transportului (se recomandă să trimiteți produsul reclamat în ambalajul original).
- Perioada de garanție va fi prelungită cu durata în care, din cauza defectului Produsului acoperit de garanție Utilizatorul nu l-a putut să-l utilizeze, Garanția nu operește, nu limitează și nu suspendează drepturile Utilizatorului rezultate din dispozițiile privind garanția pentru vicle produsului vândut.

DE Inhaltsverzeichnis

- Photos und Abbildungen
- Gerätebeschreibung
- Einsatzgebiete
- Einsatzeinschränkungen
- Technische Daten
- Vorbereitungen vor dem Einsatz
- Gerät einschalten
- Gerätegebrauch
- Gerätebedienung
- Ersatzteile und Zubehör
- Störungen selbst beseitigen

- Gerätekomponenten
- Hinweis für die Benutzer zur Entsorgung von elektrischen und elektronischen Altgeräten
- Garantieerklärung

Übersetzung der Originalanleitung

Die Konformitätserklärung wurde dieser Anleitung separat beigefügt. Fehlende Konformitätserklärung ist nach Rücksprache bei Dedra Exim Sp. z o.o. einzuholen.

Allgemeine Sicherheitsbestimmungen wurden dieser Anleitung als ein separates Heft beigefügt.

⚠️ WARNUNG. Alle mit versehenen Warnungen und alle

Hinweise gründlich lesen. Bei Nichtbeachten der folgenden Warnungen und Sicherheitshinweise kann es zum elektrischen Schlag, einem Brand oder ernsthaften Verletzungen kommen.

Alle Warnungen und Hinweise für den künftigen Gebrauch aufbewahren.

Die Nichtbeachtung der folgenden Warn- und Sicherheitshinweise kann zu einem elektrischen Schlag, Brand oder schweren Verletzungen führen. Bewahren Sie alle Warnhinweise und Bedienungsanleitungen zum späteren Gebrauch auf.

⚠️ ACHTUNG Das Gerät der SAS+ALL-Serie wurde so konzipiert, dass es nur mit Ladegeräten und Batterien der SAS+ALL-Serie funktioniert. Der Li-Ionen-Akku und das Ladegerät sind nicht im Lieferumfang enthalten und müssen separat erworben werden. Die Verwendung von anderen als den für das Gerät vorgesehenen Akkus und Ladegeräten führt zum Erlöschen der Garantie.

2. Gerätebeschreibung

Abbildung A: 1.Hauptgriff; 2. Batteriefach; 3.Einschalter; 4.Scheibe

3. Gerätebestimmung

Es ist zulässig, das Gerät bei Bau- und Renovierungsarbeiten, in Reparaturwerkstätten und bei Amateurarbeiten unter gleichzeitiger Einhaltung der Verwendungsbedingungen und zulässigen Arbeitsbedingungen, die in der Bedienungsanleitung enthalten sind, zu nutzen. Das Gerät ist für das Trockenpolieren von lackierten Oberflächen, Metallprodukten, Holzprodukten (z. B. Holzmöbel, Fußböden) unter Verwendung von Politur, Wachs, Polierpaste usw. bestimmt.

4. Einsatzeinschränkungen

Eigenhändige Änderungen des Geräteaufbaus, jegliche Umbauten bzw. Bedienungen, die in der Bedienungsanleitung nicht beschrieben werden, gelten als rechtswidrig und führen zum sofortigen Verlust der Garantieansprüche und der Gültigkeit der Konformitätserklärung.

Der Gerätegebrauch entgegen der Bestimmung oder der Bedienungsanleitung Das Gerät darf nicht zum Schleifen und Polieren von magnesium-, asbest- und gipshaltigen Materialien verwendet werden. Das Gerät darf nur gemäß den folgenden „Zulässigen Betriebsbedingungen“ betrieben werden.

Eigenhändige Änderungen des Geräteaufbaus, jegliche Umbauten bzw. Bedienungen, die in der Bedienungsanleitung nicht beschrieben werden, gelten als rechtswidrig und führen zum sofortigen Verlust der Garantieansprüche und der Gültigkeit der Konformitätserklärung.

Der Gerätegebrauch entgegen der Bestimmung oder der Bedienungsanleitung führt zum sofortigen Verlust der Garantieansprüche.

Zulässige Betriebsbedingungen

Nur in Innenräumen verwenden. Temperaturbereich der Batterieladung 10 - 30°C. Nicht Temperaturen über 45°C aussetzen.

5. Technische Daten

Modell des Geräts	DED7084
Leistung [V]	18 d.c.
Durchmesser der Arbeitsspitze [mm]	250
Drehgeschwindigkeit max n0 [min-1]	2500
Amplitude der Schwingung [mm]	5
Schwingungspegel gemessen am Handgriff ah [m/s2]	3,325
Messunsicherheit K [m/s2]	1,5
Geräuschemission:	
Schallleistungspegel LPA [dB(A)]	77
Schalleistungspegel Lwa [dB(A)]	88
Messunsicherheit K [dB(A)]	3
Gewicht (ohne Akku und Ladegerät) [kg]	2,1

Informationen zu Schwingungen und Lärm.

Der Gesamtwert der Schwingungen a_n und die Messunsicherheit wurden nach EN 62841-1 ermittelt und sind in der Tabelle angegeben.

Die Geräuschemission wurde nach EN 62841-1 ermittelt, die Werte sind in der Tabelle oben angegeben.

⚠️ ACHTUNG Der Lärm kann Gehörschäden herbeiführen, deshalb ist ein Gehörschutz bei der Arbeit zu tragen!

Der deklarierte Gesamtwert von Vibrationen / Lärmpegel wird nach einem standardmäßigen Prüfverfahren ermittelt und kann zum gegenseitigen Gerätevergleich verwendet werden. Der genannte Lärmwert kann auch für

eine Erstbeurteilung Lärmexposition verwendet werden. Der Lärmwert kann beim Vorortereinsatz in Abhängigkeit von der Gebrauchsweise der Werkzeuge, insbesondere von der jeweiligen Werkstückbeschaffenheit, sowie von der erforderlichen Festlegung der Schutzmaßnahmen für den Bediener, von den deklarierten Werten abweichen. Um die Exposition unter den Ist-Einsatzbedingungen genau ermitteln zu können, sind alle Schritte des jeweiligen Prozesses zu berücksichtigen, die auch die Zeiträume umfassen, wenn das Werkzeug ausgeschaltet bzw. eingeschaltet bleibt, aber nicht eingesetzt wird.

6. Vorbereitungen vor dem Einsatz

ACHTUNG Das Gerät ist Teil der SAS+ALL-Serie, daher muss zur Verwendung ein Set, bestehend aus Gerät, Akku und Ladegerät, vervollständigt werden.

Die Verwendung von anderen Akkus und Ladegeräten ist verboten.

Alle Wartungsarbeiten müssen bei von dem Gerät getrennter Batterie durchgeführt werden.

Montage des Polierzubehörs

Trennen Sie die Poliermaschine von der Batterie. Legen Sie das Polierpad auf die Scheibe (Abb. A.4), indem Sie es leicht dehnen (achten Sie darauf, dass das Pad sauber ist). Das Polierpad muss fest auf der Polierscheibe sitzen. Das Gerät ist nun einsatzbereit.

Einstellung des Griffs

Ziehen Sie den Griff nach außen (Abb.B.1) und bewegen Sie ihn dann nach vorne oder hinten (Abb.B.2), um den besten Sitz für die Arbeit zu finden. In der gewünschten Position verriegeln.

7. Gerät einschalten

Der Einschalter befindet sich am Hauptgriff des Geräts. Um die Poliermaschine einzuschalten, drehen Sie den Einschalter (Abb. C) auf Position I. Um die Poliermaschine auszuschalten, drehen Sie den Einschalter auf Position 0. Lassen Sie das Gerät probeweise mindestens eine Minute lang ohne Belastung laufen, um sicherzustellen, dass es ordnungsgemäß funktioniert.

8. Gerätegebrauch

Polieren

Legen Sie ein Polierpad (Filz oder Schwamm) auf die Scheibe. Reinigen und trocknen Sie die zu polierende Fläche gründlich und sorgfältig. Tragen Sie das Poliermittel auf das Pad auf und streichen Sie über die Oberfläche. Schalten Sie das Gerät ein (Einschalter auf Position "I"). Bewegen Sie das Gerät gleichmäßig über die zu polierende Fläche. Drücken Sie das Gerät nicht gegen die Oberfläche, um einen übermäßigen Hitzestau zu vermeiden. Polieren Sie die Oberfläche, bis der gewünschte optische Effekt erreicht ist. Bewegen Sie die Poliermaschine vom Material weg und schalten Sie den Einschalter auf die Position "0". Warten Sie, bis die Poliermaschine automatisch stoppt.

9. Gerätebedienung

ACHTUNG Alle Arbeiten müssen bei vom Gerät getrennter Batterie durchgeführt werden.

Vor jeder Verwendung:

Prüfen Sie, ob die Lüftungsöffnungen des Geräts nicht verstopft oder verschmutzt sind. Falls erforderlich, mit einem feuchten Tuch reinigen / mit Druckluft ausblasen.

Nach jedem Gebrauch:

Trennen Sie die Batterie ab, um ein versehentliches Einschalten durch Unbefugte oder beim Transport zu vermeiden.

Reinigen Sie das Polierwerkzeug regelmäßig, um ein gutes Polierergebnis zu gewährleisten. Waschen Sie die Polierwerkzeuge mit einem milden Reinigungsmittel in warmem Wasser. Verwenden Sie keine Lösungsmittel.

Bewahren Sie das Gerät außerhalb der Reichweite von Kindern auf, wenn möglich in der Originalverpackung.

10. Ersatzteile und Zubehör

Bei erforderlichem Ersatzteil- oder Zubehörkauf ist Kontakt mit dem Service der Fa. Dedra Exim aufzunehmen – siehe Kontaktangaben auf S. 1 dieser Anleitung. In der Ersatzteilbestellung ist die auf dem Typenschild angegebene Chargen-Nr. und die Teilenummer gemäß der Übersichtszeichnung anzugeben.

Die Reparaturen während der Garantiedauer werden gemäß der Garantiekunde durchgeführt. Das reklamierte Produkt ist zur Reparatur in der jeweiligen Verkaufsstelle abzuliefern (der Gerätehändler ist verpflichtet, das reklamierte Produkt in Empfang zu nehmen), an die nächstgelegene Reparaturwerkstatt (Liste der Reparaturwerkstätten siehe: www.dedra.pl) oder an den Zentralservice der Fa. Dedra Exim zu schicken. Die ausgefüllte Garantiekunde ist mitzugeben. Nach Ablauf der Garantiedauer werden die Reparaturen durch den Zentralservice der Fa. Dedra Exim durchgeführt. Das beschädigte Produkt ist beim Service abzuliefern, die Sendungskosten werden vom Betreiber getragen.

11. Störungen selbst beseitigen

ACHTUNG Zuerst Stecker des Gerätes ziehen, erst dann Störungen selbst beseitigen

Problem	Ursache	Lösung

Das Gerät funktioniert nicht	Die Batterie ist falsch angeschlossen oder defekt	Prüfen Sie den Batterieanschluss und korrigieren Sie ihn gegebenenfalls. Wenn der Akku beschädigt ist, dürfen Sie das Gerät nicht verwenden.
	Der Einschalter ist defekt	Tauschen Sie den Einschalter gegen einen neuen aus - übergeben Sie das Gerät zum Service.
	Der Motor hat keine Leistung, startet nur schwer	Abgenutzte Bürsten. Ersetzen Sie die Bürsten durch neue - übergeben Sie das Gerät zum Service.
	Der Geruch von verbrannter Isolierung	Der Motor benötigt eine Reparatur - übergeben Sie das Gerät zum Service.
Der Motor überhitzt	Die Lüftungsöffnungen sind verstopft	Blasen Sie mit Druckluft aus.
Sehr geringere Arbeitsleistung	Abgenutzte Arbeitsspitze (Scheibe)	Ersetzen Sie die Arbeitsspitze durch eine neue - übergeben Sie das Gerät zum Service.

12. Gerätekomponenten

Poliermaschine DED7084 - 1 Stück, Polierpad - 2 Stück, 1.

13. Nutzerinformationen über die abgabe von gebrauchten elektro- und elektronik-altgeräten

(betrifft Haushalte)

Das hier abgebildete Symbol auf Produkten oder auf der beigefügten Dokumentation informiert, dass man gebrauchte Elektro- und Elektronik-Altgeräte nicht mit dem Haushaltsmüll wegwerfen darf. Das richtige Verhalten im Falle von Beseitigung, erneuter Benutzung oder Recycling von Unterbauelementen besteht in der Übergabe von gebrauchten Elektro- und Elektronik-Altgeräten an Fachabnahmepunkte, wo sie kostenlos abgenommen werden. Informationen über die Fachabnahmepunkte bekommen Sie bei der lokalen Behörde.

Die richtige Verwertung der Geräte erlaubt wichtige Rohstoffe zu behalten und die negative Einwirkung auf die Gesundheit und die Umwelt zu vermeiden. Die unsachgemäße Verwertung wird mit Strafen laut den entsprechenden Lokalvorschriften bestraft.

Nutzer in den EU-Ländern

Wenn Sie die Elektro- und Elektronische Geräte abgeben möchten, melden Sie sich bitte einem nächst gelegenen Verkaufspunkt oder bei dem Lieferanten, der Ihnen weitere Informationen erteilt.

Das Entsorgen von Abfällen in Ländern außerhalb der EU

Dieses Symbol betrifft nur EU-Länder.

Wenn Sie die Elektro- und Elektronische Geräte abgeben möchten, melden Sie sich bitte einem nächst gelegenen Verkaufspunkt oder bei dem Lieferanten, der Ihnen weitere Informationen erteilt.

Garantiekarte

für

Katalognummer: Lotnummer:

(im Weiteren **Produkt** genannt)

Kaufdatum des Produkts:

Stempel des Verkäufers

Datum und Unterschrift des Verkäufers:

Erklärung des Benutzers:

Ich bestätige, dass ich über die Bedingungen der Garantie sowie Folgen der Nichtbeachtung von den in der Bedienungsanleitung und Garantiekarte enthaltenen Anweisungen informiert wurde. Die Bedingungen dieser Garantie sind mir bekannt, was ich mit meiner eigenhändigen Unterschrift bestätige:

.....

Datum und Ort

.....

Unterschrift des Käufers

I. Haftung für das Produkt

1. **Garant** - DEDRA EXIM sp. z o.o. mit Sitz in Pruszków, Adresse: ul. 3 Maja 8, 05-800 Pruszków, Reg.-Nr. KRS 0000062517, Amtsgericht für Warschau, XIV Wirtschaftsabteilung des Nationalen Gerichtsregisters, Steuernummer 527-020-49-33, Stammkapital: 100 980.00 zł.

2. Zu den in dieser Garantiekarte bestimmten Bedingungen erteilt der Garant hiermit Garantie für das Produkt, das vom Vertrieb des Garants stammt.

3. Die Garantiehaftung umfasst nur Mängel, deren Entstehung auf die im Produkt zum Zeitpunkt seiner Aushändigung dem Benutzer enthaltenen Fehler zurückzuführen ist.

4. Im Rahmen der Garantie gewinnt der Benutzer das Recht zur kostenlosen Reparatur des Produkts, soweit der Mangel innerhalb der Garantiezeit offenbart wurde. Die Art und Weise, auf die das Produkt repariert wird (Methode der Reparatur) wird vom Garanten bestimmt. Falls der Garant feststellt, dass die Reparatur nicht möglich ist, behält sich der Garant das Recht vor, das mangelhafte Element oder das ganze Produkt gegen ein freies von Mängeln zu tauschen, den Preis des Produkts zu mindern oder vom Vertrag abzutreten.

5. Gegenüber einem Benutzer, der kein Verbraucher im Sinne des Gesetzes vom 23. April 1964 Zivilgesetzbuch ist, ist die Schadensersatzhaftung des Garanten für die sich aus dieser Garantie ergebenden und/oder im Zusammenhang mit ihrer Erteilung und Ausübung stehenden Schäden, ohne Rücksicht auf den Rechtstitel, maximal auf den Wert des mangelhaften Produkts begrenzt.

II. Garantiezeit

Elemente des Produkts, die mit der Garantie umfasst sind	Dauer des Garantieschutzes
DED7084	24 Monate ab dem Kaufdatum des Produkts das auf dieser Garantiekarte angegeben ist
Teile und Zubehör	Elemente, die nicht mit der Garantie umfasst sind.

III. Bedingungen der Inanspruchnahme der Garantie

1. Vorlegung der ausgefüllten Garantiekarte vom Benutzer sowie Glaubhaftmachung der Kaufumstände vom Benutzer, z.B. durch Vorlegung eines Kassenbelegs, einer Rechnung, usw. Damit die Reklamation reibungslos durchgeführt werden kann, wird es empfohlen, dass der Benutzer alle in dem "Lieferumfang" genannten Elemente, die in der Bedienungsanleitung beschrieben wurde, zusammen mit dem Produkt zur Reklamation abgibt.

2. Beachtung der in der Bedienungsanleitung und Garantiekarte enthaltenen Anweisungen vom Benutzer.

3. Die Garantie umfasst nur das Gebiet der Republik Polen und der EU.

4. Die Garantie umfasst nicht die Mängel des Produkts, die infolge von folgenden Ursachen entstanden sind:

a. Nichtbeachtung der in der Bedienungsanleitung bestimmten Bedingungen vom Benutzer, insbesondere in Bezug auf richtige Nutzung, Wartung und Reinigung;

b. Verwendung von Reinigungs- oder Wartungsmitteln vom Benutzer, die im Widerspruch zu der Bedienungsanleitung stehen;

c. Unrichtige Aufbewahrung und unrichtiger Transport des Produkts vom Benutzer;

d. Eigenmächtige Veränderungen und/oder Umbauten am Produkt vom Benutzer, die mit dem Garant nicht abgestimmt wurden;

e. Verwendung von Betriebsmaterialien und Ersatzteilen vom Benutzer, die im Widerspruch zu der Bedienungsanleitung stehen.

5. Der Benutzer, der kein Verbraucher im Sinne des Gesetzes vom 23. April 1964 Zivilgesetzbuch ist, verliert Garantieansprüche für das Produkt, an dem:

- Seriennummer, Datumsangaben und Typenschilder vom Benutzer entfernt, verändert oder beschädigt wurden;

- Plomben vom Benutzer beschädigt wurden oder Spuren des Hantierens an ihnen tragen.

6. **Achtung!** Die mit täglicher Bedienung des Produkts verbundenen Tätigkeiten, die sich u.a. aus der Bedienungsanleitung ergeben, sind vom Benutzer auf eigene Rechnung und eigene Kosten auszuführen.

IV. Reklamationsverfahren

1. Falls unrichtige Arbeit des Produkts festgestellt wird, soll man sich vor der Anmeldung der Reklamation vergewissern, dass alle insbesondere in der Bedienungsanleitung bestimmten Bedientätigkeiten richtig ausgeführt wurden.

2. Die Reklamation soll man unverzüglich, am besten innerhalb von 7 Tagen ab Feststellung des Mangels am Produkt anmelden. Der Benutzer, der kein Verbraucher im Sinne des Gesetzes vom 23. April 1964 Zivilgesetzbuch ist, verliert Garantieansprüche für das Produkt, im Falle, wenn die Reklamation nicht innerhalb von 7 Tagen angemeldet wird.

3. Die Reklamation kann u.a. am Verkaufsort, an dem das Produkt gekauft wurde, beim Garantieservice oder schriftlich auf folgende Adresse angemeldet werden: DEDRA EXIM sp. z o.o., ul. 3 Maja 8, 05-800 Pruszków.

4. Der Benutzer kann die Reklamation unter Verwendung des Formulars anmelden, das auf der Internet www.dedra.pl zugänglich ist. ("Formular zur Anmeldung der Reklamation aufgrund der Garantie").

5. Die Adressen von Garantieservice-Stellen für jeweilige Länder sind auf der Internetseite www.dedra.pl zugänglich. Im Falle, wenn keine Garantieservice-Stelle im jeweiligen Land vorhanden ist, soll man die Reklamationsanmeldung aufgrund der Garantie an folgende Adresse richten: DEDRA EXIM sp. z o.o. ul. 3 Maja 8, 05-800 Pruszków (Polska).

6. Im Hinblick auf die Sicherheit des Benutzers ist die Nutzung eines mangelhaften Produkts untersagt..

7. **Achtung!!!** Nutzung eines mangelhaften Produkts gefährdet der Gesundheit und dem Leben des Benutzers.

8. Erfüllung der sich aus der Garantie ergebenden Pflichten erfolgt innerhalb von 14 Werktagen ab der Rückgabe des beanstandeten Produkts vom Benutzer.

9. Vor der Rückgabe des mangelhaften Produkts zur Reklamation soll man es reinigen. Das beanstandete Produkt soll sorgfältig vor möglichen Beschädigungen während des Transports abgesichert werden (es wird empfohlen das beanstandete Produkt in Originalverpackung zu bringen).

10. Die Garantiezeit wird um die Zeit verlängert, in der der Benutzer das mit der Garantie umfasste Produkt infolge des Mangels nicht benutzen konnte.

Die sich aus den Vorschriften über die Gewährleistung für Mängel von verkauften Sachen ergebenden Rechte des Benutzers werden von dieser Garantie weder ausgeschlossen noch eingeschränkt oder eingestell

Dedra Exim Sp. z o.o.
ul. 3 Maja 8, 05-800 Pruszków
Tel. +48 22 73 83 777, fax +48 22 73 83 779
www.dedra.pl, serwis@dedra.pl

Adnotacje o dokonanych naprawach / Záznamy o provedených opravách / Záznamy o vykonaných opravách / Pastabos apie atliktą remontą / Piezīmes par veikto remontu / Feiljegyések az elvégzett javításokról / Menþjuni cu privire la reparaþiile efectuate / Vermerke über ausgeführte reparaturen

<p>Data zgłoszenia do naprawy / Datum nahlášení k opravě / Dátum odovzdania do opravy / Atidavimo remontui data / Produkta nodošanas remontā datums / A javitāra tórténő bejelentés dátuma / Data predării la reparaþie / Datum der Anmeldung zur Reparatur</p>	<p>Data wykonania naprawy / Datum provedení opravy / Dátum vykonania opravy / Remonto data / Remonta datums / A javítás dátuma / Data efectuării reparaþiei / Datum der Ausführung der Reparatur</p>	<p>Zakres naprawy, opis czynnoŝci naprawczych / Rozsah opravy, opis vykonaných opravných činnoŝti / Remonto aprititis, remonto darbu apraŝymas / Remonta apjoms, remontdarbu apraksts / A javítás tartalma, a javítási műveletek leírása / Domeniul de reparaþie, descrierea operaþiilor de reparaþie / Umfang der Reparatur , Beschreibung der Tätigkeiten</p>	<p>Podpis wykonującego naprawę / Podpis opravavě / Podpis osoby vykonávající opravu / Remontą atliekanþio asmens paraŝas / Remonta veicēja paraksts / A javitāst végzõ aláírása / Semnătura persoanei care a efectuat reparaþia / Unterschrift der die Reparatur ausführenden Person</p>