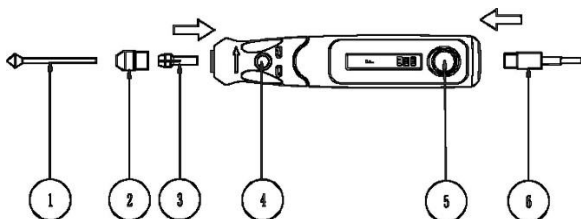


Instrukcja ważna dla urządzeń wyprodukowanych po:  
**01.06.2022r.**

## Miniszlifierka 3,6 V

Instrukcja obsługi z kartą gwarancyjną



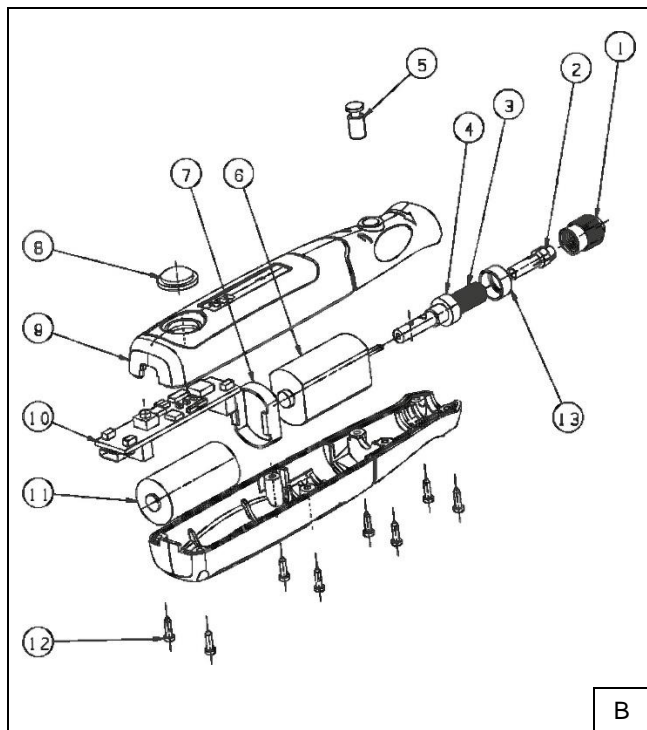
A

Wszelkie prawa zastrzeżone. Niniejsze opracowanie jest chronione prawem autorskim. Kopiowanie lub rozpowszechnianie Instrukcji Obsługi w fragmentach albo w całości bez zgody Dedra Exim zabronione Dedra Exim zastrzega sobie prawo do wprowadzania zmian konstrukcyjno-technicznych oraz kompletacyjnych bez uprzedniego powiadomienia. Zmiany te nie mogą stanowić podstawy do reklamowania produktu. Instrukcja obsługi dostępna na stronie [www.dedra.pl](http://www.dedra.pl)

### Kontakt

Dedra Exim Sp. z o.o., ul. 3 Maja 8, 05-800 Pruszków  
Tel. +48 22 73 83 777 wew. 129, 165, fax +48 22 73 83 779  
[serwis@dedra.pl](mailto:serwis@dedra.pl) [www.dedra.pl](http://www.dedra.pl)

## 1. Zdjęcia i rysunki



### Opis piktogramów



Nakaz: przeczytaj instrukcję obsługi



Nakaz: stosować okulary ochronne

Nie naciskać przycisku blokady wrzeczona podczas pracy, może to doprowadzić do uszkodzenia urządzenia.

## **Zasady bezpieczeństwa**

Przeczytać wszystkie zasady bezpieczeństwa oraz instrukcje obsługi urządzenia.

Nieprzestrzeganie zasad bezpieczeństwa może doprowadzić do porażenia elektrycznego, pożaru oraz/lub poważnych urazów.

Zachować instrukcje i zasady bezpieczeństwa do przyszłego użycia.

### **1) Ogólne przepisy bezpieczeństwa w miejscu pracy**

a) W miejscu pracy utrzymywać porządek i dobre oświetlenie.

Nieporządek i złe oświetlenie przyczyniają się do wypadków.

b) Nie używać elektronarzędzia w środowiskach wybuchowych, tworzonych przez łatwopalne ciecze, gazy lub pyły.

Elektronarzędzia wytwarzają iskry, które mogą zapalić pył lub opary.

c) Trzymać dzieci i osoby postronne z dala od miejsc, w których pracuje się elektronarzędziem. Rozproszenie uwagi może spowodować utratę kontroli nad elektronarzędziem.

### **2) Ogólne przepisy bezpieczeństwa elektryczne**

a) Wtyczka musi być dopasowana do gniazda zasilającego. Nigdy w żaden sposób nie przerabiać wtyczki.

Nie używać żadnych łączących pośrednich w przypadku używania elektronarzędzi posiadających przewód z żyłą uziemienia ochronnego. Brak przeróbek we wtyczkach i gniazdach zmniejsza ryzyko porażenia prądem elektrycznym.

b) Unikać dotykania powierzchni uziemionych takich jak rury, ogrzewacze, grzejniki centralnego ogrzewania i chłodziarki. W przypadku dotknięcia części uziemionych, wzrasta ryzyko porażenia prądem elektrycznym.

c) Nie wystawiać urządzenia na działanie deszczu i wilgoci. Przedostanie się wody do elektronarzędzia zwiększa ryzyko porażenia prądem.

d) Nie nadwyręzać przewodów przyłączeniowych. Nigdy nie używać przewodu do przenoszenia, ciągnięcia lub wyciągania wtyczki z kontaktu. Przewód zasilający chronić przed działaniem wysokich temperatur, oleju, ostrych krawędzi lub ruchomych części elektronarzędzia. Uszkodzony bądź poplątany przewód zwiększa ryzyko porażenia prądem elektrycznym.

e) Pracując elektronarzędziem na zewnątrz, używać wyłącznie przedłużaczy przeznaczonych do pracy na zewnątrz pomieszczeń.

Zastosowanie odpowiedniego przedłużacza zmniejsza ryzyko porażenia prądem elektrycznym.

f) Jeżeli elektronarzędzie pracuje w wilgotnej atmosferze, używać zabezpieczenia różnicowo - prądowego (RCD).  
Zabezpieczenie różnicowo - prądowe zmniejsza ryzyko porażenia prądem elektrycznym.

### **3) Ogólne przepisy bezpieczeństwa**

#### **Bezpieczeństwo osób**

a) Podczas pracy elektronarzędziem zachować czujność, każdą czynność wykonywać uważnie i z rozwagą. Nie używać elektronarzędzia, gdy jest się zmęczonym lub pod wpływem leków, alkoholu lub narkotyków. Moment nieuwagi w trakcie pracy elektronarzędziem może być przyczyną powstania poważnych obrażeń.

b) Stosować środki ochrony indywidualnej. Zawsze używać okularów ochronnych. Środki ochrony indywidualnej, takie jak maska przeciwpyłowa, antypoślizgowe obuwie ochronne, kask czy środki ochrony słuchu, użyte odpowiednio do panujących warunków, zmniejszają ryzyko odniesienia obrażeń.

c) Unikać niezamierzonego uruchomienia elektronarzędzia. Upewnić się, że wyłącznik jest w pozycji „wyłączony” przed włożeniem wtyczki do gniazdka lub umieszczeniem akumulatora bądź baterii w gnieździe, przed podnoszeniem lub

przenoszeniem elektronarzędzia. Przenoszenie elektronarzędzia, gdy palec znajduje się na włączniku grozi niekontrolowanym włączeniem elektronarzędzia i może być przyczyną wypadku.

d) Usunąć wszelkie klucze i inne narzędzia nastawcze przed uruchomieniem elektronarzędzia. Pozostawienie klucza lub narzędzia umieszczonego w ruchomych częściach elektronarzędzia może doprowadzić do obrażeń ciała.

e) Unikać przyjmowania nienaturalnych pozycji podczas pracy. Cały czas dbać o stabilną pozycję i zachowanie równowagi. Gwarantuje to lepsze panowanie nad elektronarzędziem w sytuacjach nieprzewidywalnych.

f) Stosować odpowiedni strój roboczy. Nie stosować luźnej odzieży ani biżuterii. Włosy, ubrania i rękawice trzymać z dala od części ruchomych. Luźne ubrania, biżuteria lub długie włosy mogą zostać wciągnięte przez części ruchome.

g) Jeżeli elektronarzędzie jest przystosowane do pracy z odciąganiem urobku, upewnić się, że jest połączony i właściwie używany. Stosowanie odciągu urobku znacznie zmniejsza zagrożenie związane z obecnością szkodliwych pyłów.

h) Doświadczenie zdobyte przy częstej pracy z elektronarzędziem nie powinno prowadzić do zbyt dużej pewności siebie i

ignorowania zasad bezpieczeństwa. Beztraska może w ułamku sekundy doprowadzić do poważnych obrażeń.

#### **4) Ogólne przepisy bezpieczeństwa – Obsługa urządzenia i jego eksploatacja**

a) Nie przeciążać elektronarzędzia. Używać właściwego elektronarzędzia dla danego zastosowania.

Użytkowanie elektronarzędzia zgodnie z przeznaczeniem podniesie efektywność i bezpieczeństwo wykonywanej pracy.

b) Nie używać elektronarzędzia, w którym wyłącznik/włącznik jest uszkodzony. Jakiegokolwiek elektronarzędzie, które nie może być kontrolowane poprzez włącznik jest niebezpieczne i musi zostać naprawione.

c) Wyjąć wtyczkę z gniazdka lub odłączyć akumulator - jeśli jest odłączalny - od elektronarzędzia przed każdorazowym regulowaniem, wymianą akcesoriów lub

przechowywaniem. Takie środki zapobiegawcze zmniejszają ryzyko niekontrolowanego uruchomienia elektronarzędzia.

d) Nieużywane elektronarzędzie przechowywać poza zasięgiem dzieci i nie dopuścić, aby osoby niezaznajomionym z elektronarzędziem lub niniejszą instrukcją używały elektronarzędzia.

Elektronarzędzia są

niebezpieczne w rękach nieprzeszkolonych użytkowników.

e) Elektronarzędzie oraz akcesoria muszą być poddawane przeglądowi technicznemu.

Sprawdzać współosiowość i właściwe mocowanie części ruchomych, sprawdzać czy nie pojawiają się pęknięcia albo jakiegokolwiek inne czynniki, które mogą mieć wpływ na pracę elektronarzędzia. Jeżeli stwierdzą się uszkodzenia, naprawić elektronarzędzie przed użyciem. Przyczyną wielu wypadków jest niewłaściwa konserwacja elektronarzędzia.

f) Narzędzia tnące mają być ostre i czyste. Odpowiednie utrzymanie ostrych krawędzi narzędzi tnących zmniejsza prawdopodobieństwo zakleszczenia i ułatwia obsługę.

g) Elektronarzędzie, wyposażenie, końcówki robocze itp. używać zgodnie z niniejszą instrukcją, biorąc pod uwagę warunki pracy i rodzaj pracy do wykonania. Używanie elektronarzędzia w sposób, do którego nie jest przeznaczone, może doprowadzić do niebezpiecznych sytuacji.

h) Rękojeści i części chwytowe mają być zawsze suche, czyste, bez śladów oleju i smaru. Śliskie rękojeści i powierzchnie chwytające nie pozwalają na bezpieczną pracę i kontrolę elektronarzędzia w nieoczekiwanych sytuacjach.

5) **Ogólne przepisy bezpieczeństwa – Serwis**

a) Naprawę elektronarzędzia może wykonywać jedynie wykwalifikowany fachowiec, przy zastosowaniu oryginalnych części. Postępowanie takie gwarantuje zachowanie bezpieczeństwa elektronarzędzia.

b) Nigdy nie naprawiać uszkodzonych akumulatorów. Dokonanie naprawy akumulatora jest dopuszczalne wyłącznie przez producenta lub autoryzowany serwis

**6) Ogólne przepisy bezpieczeństwa - Prawidłowa obsługa i eksploatacja narzędzi akumulatorowych**

a) Akumulatory ładować wyłącznie ładowarką dedykowaną przez producenta. Ładowarka przeznaczona do ładowania danego typu akumulatorów może stwarzać ryzyko powstania pożaru w przypadku ładowania innego typu akumulatorów.

b) Elektronarzędzia używać wyłącznie z akumulatorami specjalnie przeznaczonymi do ich zasilania. Użycie innych akumulatorów może stwarzać ryzyko obrażeń lub pożaru.

c) W czasie, gdy akumulator nie jest używany, należy go przechowywać z dala od metalowych przedmiotów takich jak spinacze do papieru, monety, klucze, gwoździe, śruby, lub inne małe elementy metalowe, które mogą zewrzeć styki akumulatora. Zwarcie styków akumulatora

może spowodować oparzenia lub pożar.

d) W nieodpowiednich warunkach, z akumulatora może wydostawać się ciecz; unikać kontaktu. Jeżeli przypadkowo nastąpi zetknięcie użytkownika z cieczą, należy miejsca zetknięcia przemyć wodą. W przypadku dostania się cieczy do oczu, dodatkowo skontaktować się z lekarzem. Wydostająca się z akumulatora ciecz może spowodować podrażnienia lub oparzenia.

e) Nie używać akumulatora ani narzędzia, które jest uszkodzone lub zmodyfikowane. Uszkodzone lub zmodyfikowane akumulatory mogą działać w sposób nieprzewidywalny, prowadząc do pożaru, wybuchu lub niebezpieczeństwa obrażeń.

f) Nie wystawiać akumulatora ani narzędzia na działania ognia ani nadmiernej temperatury. Wystawianie na działanie ognia lub temperatury powyżej 130°C może spowodować eksplozję.

g) Przestrzegać wszystkich zaleceń zawartych w instrukcji ładowania, nie ładować akumulatora ani narzędzia w temperaturze wykraczającej poza określony w instrukcji zakres. Ładowanie niewłaściwe lub w temperaturze spoza określonego przedziału może uszkodzić akumulator i zwiększyć niebezpieczeństwo pożaru.

**Opis**

1. Końcówka robocza, 2. Nakrętka blokująca, 3. Uchwyt końcówki roboczej, 4. Przycisk blokady wrzeciona, 5. Włącznik, 6. Przewód mikroUSB.

### Dane techniczne:

Zasilanie	4,2 V
Akumulator	4,2 V Litowo-jonowy 600 mAh,
Napięcie ładowania	5 V
Czas ładowania	ok. 2 godzin
Prędkość obrotowa	5000 / 10000 / 15000
Średnica uchwytu	3,2 mm

### Wymiana końcówki roboczej

1. Wyłączyć urządzenie i zaczekać do zupełnego zatrzymania się końcówki roboczej
2. Wcisnąć i przytrzymać przycisk blokady wrzeciona. Obracać końcówką roboczą tak, aby przycisk blokady wrzeciona został całkowicie wciśnięty.
3. Po zablokowaniu wrzeciona odkręcić nakrętkę uchwytu roboczego, pociągnąć i wyjąć z uchwytu końcówkę roboczą.
4. Wsunąć nową końcówkę roboczą, dokręcić nakrętkę uchwytu roboczego. Upewnić się, że końcówka robocza jest dobrze zamocowana.

5. Zwolnic przycisk blokady wrzeciona.

Uwaga:

1. Przed rozpoczęciem użytkowania sprawdź stan urządzenia oraz prawidłowość zamontowania końcówki roboczej.
2. Nie używać urządzenia w wilgotnym środowisku.
3. Nigdy nie używać urządzenia w pobliżu palnych cieczy bądź gazów.
4. Nie przeciążać urządzenia jeżeli zwalnia. Wyłączyć urządzenie, zrobić krótką przerwę (1-2 minuty) i dokończyć pracę.
5. Stosować okulary ochronne podczas pracy urządzeniem.
6. Nie dotykać końcówki roboczej podczas pracy nawet, gdy nie osiągnęła pełnej prędkości obrotowej. Dotknięcie obracającej się końcówki roboczej może doprowadzić do urazów.

### Ładowanie akumulatora

Podłączyć ładowarkę za pomocą przewodu do gniazda mini USB. Urządzenie będzie sygnalizować ładowanie za pomocą czerwonej diody, a naładowanie akumulatora zieloną diodą.

Ładowarka zakończy automatycznie ładowanie w momencie, kiedy akumulator zostanie w pełni naładowany. Można zostawić podłączone urządzenie, jednak zaleca się odłączenie ładowarki po pełnym naładowaniu akumulatora.

Uwaga: po długim nieużywaniu urządzenia bądź przed pierwszym

użyciem należy bezwzględnie naładować akumulator.

Nie ładować akumulatora w krótkich odstępach czasu, może to doprowadzić do przeciążenia akumulatora.

### **Włączanie i wyłączenie / regulacja prędkości**

Naciskanie włącznika zmienia działanie urządzenia: pierwsze naciśnięcie włącza urządzenie, kolejne (2-4) zmienia prędkość obrotową (5000/10000/15000 obr/min).

Naciśnięcie i przytrzymanie przycisku ok. 2 sekund wyłączy urządzenie.

### **Akcesoria**

Tarcza polerska – służy do polerowania elementów z metali lub tworzywa sztucznego. Stosować załączone w kompletacji trzpienie do zamontowania tarczy.

Końcówki diamentowe – służą do precyzyjnej obróbki drewna, kamienia, ceramiki, szkła, stali, kamieni półszlachetnych i innych twardych materiałów. Końcówki robocze pokryte są drobinami diamentu.

Kamienie szlifierskie – stosować do obróbki powierzchni części metalowych, odlewów, pozostałościach po spawaniu, do usuwania rdzy.

Tarcze do cięcia – służą do cięcia metalu, tworzywa sztucznego, drewna lub kamienia. Stosować załączone w kompletacji trzpienie do zamontowania tarczy. Do

cięcia stosować tylko krawędź tarczy.

Trzpienie – wałki z wkrętem lub gwintem, które są przeznaczone do zamontowania końcówek (tarcz) do szlifowania polerowania i cięcia.

Wiertła – służą do wykonywania otworów w materiale, do którego są dedykowane (drewno, metal, tworzywo sztuczne).

### **Czyszczenie i konserwacja**

Przed rozpoczęciem czynności konserwacyjnych i czyszczenia odłączyć przewód zasilający i wyłączyć urządzenie.

### **Czyszczenie**

Urządzenie powinno być czyste, wolne od kurzu i wilgoci. Zwracać uwagę na drożność otworów wentylacyjnych, w razie potrzeby przedmuchać otwory wentylacyjne sprężonym powietrzem. Obudowę czyścić wilgotną, miękką ściereczką. Nie stosować agresywnych detergentów.

Czyścić urządzenie po każdym użytkowaniu.

Nie stosować wody do czyszczenia urządzenia, nie pozwalać, aby woda dostała się do wnętrza obudowy.

### **Konserwacja**

Urządzenie nie wymaga czynności konserwacyjnych.

**Informacja dla użytkowników o pozbywaniu się urządzeń elektrycznych i**

## elektronicznych (dotyczy gospodarstw domowych)



Przedstawiony symbol umieszczony na produktach lub dołączonej do nich dokumentacji informuje, że niesprawnych urządzeń elektrycznych lub elektronicznych nie można wyrzucać razem z odpadami bytowymi. Prawidłowe postępowanie w razie konieczności utylizacji, powtórnego użycia lub odzysku podzespołów polega na przekazaniu urządzenia do wyspecjalizowanego punktu zbiórki, gdzie będzie przyjęte bezpłatnie. Informacji o lokalizacji miejsc zbiórki zużytego sprzętu udzielają władze lokalne np. na swoich stronach internetowych.

Prawidłowa utylizacja urządzenia umożliwi zachowanie cennych zasobów i uniknięcie negatywnego wpływu na zdrowie i środowisko, które może być zagrożone przez nieodpowiednie postępowanie z odpadami.

Nieprawidłowa utylizacja odpadów zagrożona jest karami przewidzianymi w odpowiednich przepisach lokalnych.

Użytkownicy w krajach Unii Europejskiej: W razie konieczności pozbycia się urządzeń elektrycznych lub elektronicznych, prosimy skontaktować się z najbliższym punktem sprzedaży lub z

dostawcą, którzy udzielą dodatkowych informacji.

Pozbywanie się odpadów w krajach poza Unią Europejską: Taki symbol dotyczy tylko krajów Unii Europejskiej. W razie potrzeby pozbycia się niniejszego produktu prosimy skontaktować się z lokalnymi władzami lub ze sprzedawcą celem uzyskania informacji o prawidłowym sposobie postępowania.

## Kompletacja

1. DED7940Z1 – 1 szt.
2. Wymienne końcówki robocze – 9 szt.
3. Szablony – 2 szt.
4. Przewód do ładowania – 1 szt.
5. Instrukcja obsługi – 1 szt.

## Wykaz części do rysunku złożeniowego

LP	Nazwa części
1	Pierścień dociskowy
2	Tarcza szlifierska
3	Pierścień oporowy
4	Śruba osłony tarczy
5	Ośłona tarczy
6	Nakrętka osłony tarczy
7	Wrzeciono
8	Wpust czółenkowy
9	Wkręt z podkładką
10	Ośłona przednia
11	Łożysko 6001-Z1
12	Wkręt z łbem stożkowym z podkładką
13	Koło zębate odbiorcze
14	Pierścień wałka
15	Tuleja $\phi 12 \times \phi 8 \times \phi 10$
16	Pierścień osadczy
17	Wkręt ST4.2 x 19-F



Pruszków, KRS 0000062517, Sąd Rejonowy dla m.st. Warszawy w Warszawie, XIV Wydział Gospodarczy Krajowego Rejestru Sądowego, NIP 527-020-49-33, kapitał zakładowy: 100 980.00 zł.

2. Na warunkach określonych w niniejszej karcie gwarancyjnej Gwarant udziela gwarancji na Produkt, pochodzący z dystrybucji Gwaranta.

3. Odpowiedzialność z tytułu gwarancji obejmuje tylko wady powstałe z przyczyn tkwiących w Produkcie w momencie jego wydania Użytkownikowi.

4. Z tytułu gwarancji Użytkownik, uzyskuje prawo do bezpłatnej naprawy Produktu, o ile wada ujawniła się w okresie gwarancji. Sposób naprawy Produktu (metoda wykonania naprawy) zależy od decyzji Gwaranta. W przypadku stwierdzenia przez Gwaranta braku możliwości naprawy Gwarant zastrzega sobie prawo wymiany wadliwego elementu albo całego Produktu na wolny od wad, obniżenia ceny Produktu lub odstąpienia od umowy.

5. W stosunku do Użytkownika, który nie jest konsumentem w rozumieniu ustawy z dnia 23 kwietnia 1964r. Kodeks cywilny, odpowiedzialność odszkodowawcza Gwaranta za szkody wynikające z niniejszej gwarancji i/lub w związku z jej zawarciem i wykonywaniem, bez względu na tytuł prawny, jest ograniczona maksymalnie do

wysokości wartości wadliwego Produktu.

## II. Okres gwarancji

Elementy Produktu	Czas trwania ochrony gwarancyjnej
Szlifierka kątowa	24 miesiące, licząc od daty zakupu Produktu uwidocznionej w niniejszej karcie gwarancyjnej

## III. Warunki skorzystania z gwarancji

1. Przedstawienie przez Użytkownika wypełnionej karty gwarancyjnej Produktu oraz uprawdopodobnienie przez Użytkownika okoliczności zakupu Produktu, np. poprzez przedstawienie paragonu, faktury, itd. W celu sprawnego przeprowadzenia reklamacji zaleca się aby Użytkownik przekazał wraz z Produktem do reklamacji wszystkie elementy określone w „Kompletacji urządzenia” zawartej w Instrukcji obsługi.

2. Stosowanie się przez Użytkownika do zaleceń zawartych w Instrukcji obsługi i karcie gwarancyjnej.

3. Gwarancja obejmuje tylko obszar Rzeczypospolitej Polskiej i UE.

4. Gwarancja nie obejmuje wad Produktu powstałych w szczególności na skutek:

a. Nieprzestrzegania przez Użytkownika warunków określonych w Instrukcji obsługi, w szczególności w zakresie prawidłowej eksploatacji, konserwacji i czyszczenia;

b. Zastosowania przez Użytkownika środków czyszczących lub konserwujących niezgodnych z Instrukcją obsługi;

c. Nieodpowiedniego przechowywania i transportu Produktu przez Użytkownika;

d. Samowolnych zmian i/lub przeróbek Produktu przez Użytkownika, które nie były uzgadniane z Gwarantem;

e. Zastosowania przez Użytkownika w Produkcje materiałów eksploatacyjnych niezgodnych z Instrukcją obsługi.

5. Użytkownik, który nie jest konsumentem w rozumieniu ustawy z dnia 23 kwietnia 1964r. Kodeks cywilny, traci gwarancję na Produkt, w którym:

- numery seryjne, oznaczenia dat i tabliczki znamionowe zostały usunięte, zmienił lub uszkodzone przez Użytkownika;

- plomby zostały uszkodzone przez Użytkownika lub noszą ślady manipulacji Użytkownika.

6. Uwaga! Czynności związane z codzienną obsługą Produktu, wynikające m.in. z Instrukcji obsługi Użytkownik wykonuje we własnym zakresie i na swój koszt.

#### **IV. Procedura reklamacyjna**

1. W przypadku stwierdzenia nieprawidłowej pracy Produktu, przed dokonaniem zgłoszenia reklamacyjnego należy upewnić się czy wszystkie czynności określone w szczególności w Instrukcji obsługi zostały wykonane w sposób prawidłowy.

2. Zgłoszenie reklamacji zaleca się dokonać niezwłocznie, najlepiej w terminie 7 dni od daty zauważenia wady Produktu. Użytkownik, który nie jest konsumentem w rozumieniu ustawy z dnia 23 kwietnia 1964r. Kodeks cywilny traci uprawnienia wynikające z niniejszej gwarancji w przypadku niezgłoszenia reklamacji w terminie 7 dni.

3. Zgłoszenie reklamacji można dokonać m.in. w punkcie zakupu Produktu, w serwisie gwarancyjnym lub pisemnie na adres: Dedra Exim Sp. z o.o., ul. 3 Maja 8, 05-800 Pruszków.

4. Użytkownik może złożyć reklamację przy wykorzystaniu formularza dostępnego na stronie internetowej [www.dedra.pl](http://www.dedra.pl). („Formularz zgłoszenia reklamacji z tytułu gwarancji”).

5. Adresy serwisów gwarancyjnych dla poszczególnych krajów dostępne są na stronie [www.dedra.pl](http://www.dedra.pl). W przypadku braku serwisu gwarancyjnego dla danego kraju zgłoszenia reklamacyjne z tytułu gwarancji zaleca się kierować na adres: Dedra Exim Sp. z o.o. ul. 3

Maja 8, 05-800 Pruszków  
(Polska).

6. Mając na uwadze bezpieczeństwo Użytkownika zakazuje się korzystania z wadliwego Produktu.

7. Uwaga! Korzystanie z wadliwego Produktu jest niebezpieczne dla zdrowia i życia Użytkownika.

8. Wykonanie obowiązków wynikających z gwarancji nastąpi w terminie 14 dni roboczych, licząc od dnia dostarczenia reklamowanego Produktu przez Użytkownika.

9. Przed dostarczeniem wadliwego Produktu do reklamacji zaleca się jego oczyszczenie. Reklamowany Produkt zaleca się dokładnie zabezpieczyć przed uszkodzeniami w transporcie (zaleca się dostarczyć reklamowany Produkt w oryginalnym opakowaniu).

10. Okres gwarancji ulega przedłużeniu o czas, w ciągu którego wskutek wady Produktu objętego gwarancją Użytkownik nie mógł z niego korzystać.

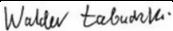
Gwarancja nie wyłącza, nie ogranicza, ani nie zawiesza uprawnień Użytkownika wynikających z przepisów o rękojmi za wady rzeczy sprzedanej.

It

Dedra Exim Sp. z o.o.  
ul. 3 Maja 8, 05-800 Pruszków  
Tel. +48 22 73 83 777, fax +48 22 73 83 779  
www.dedra.pl, serwis@dedra.pl

**Adnotacje o dokonanych naprawach**

Data zgłoszenia do naprawy	Data wykonania naprawy	Zakres naprawy, opis czynności naprawczych	Podpis wykonującego o naprawie

DEKLARACJA ZGODNOŚCI WE/UE nr. / PROHLÁŠENÍ O SHODĚ ES / EU č. / VYHLÁŠENIE O ZHODE ES / EU č. / ATTIKTIES DEKLARACIJA EB / ES nr. / ES ATBLISTĪBAS DEKLARĀCIJA Nr. / EK MEGFELŐSĒGI NYILATKOZAT / DECLARAȚIE DE CONFORMITATE CE / UE nr. / G/UE-KONFORMITÄTSEKLRÄRUNG Nr. / IZJAVA O SKLADNOSTI ES/EU št. / IZJAVA O SUKLADNOSTI EZ/EU br / EU DECLARATION OF CONFORMITY no.	dia partii / pro sērii / pre sēriju / partija / partijai / szériászám / numáruł lotului de fabricație / für die Partie / za partiju / za partiju / for series
<b>1/DED7940Z1</b>	<b>12200001 - 12709999</b>
Ninijsza Deklaracja Zgodności WE/UE wydana zostaje na wyłączną odpowiedzialność producenta: / Toto prohlášení o shodě ES / EU se vydává na výhradní odpovědnost výrobce: / Toto vyhlášení o zhode ES / EU bolo vydané na výhradnú zodpovednosť výrobcu: / Ši atiktīes deklarācija īsduota tik gamintojo atsakomybe: / Šī ES atblstības deklarācija tiek izdota ražotāja vienīgai atbildībai: / E megfelošégi nyilatkozat EK kiadáásért kizárólag a gyártó a felelős: / Această declarație de conformitate CE / UE este emisă pe răspunderea exclusivă a producătorului: / Diese EG/UE Konformitätserklärung wird auf alleinige Verantwortung des Herstellers ausgestellt: / Ta Izjava o skladnosti ES/EU se izdaja na izključno odgovornostjo proizvajalca: / Ova Izjava o skladnosti EZ/EU izdaje se pod isključivom odgovornošću proizvođača: / This UE Declaration of Conformity is issued under the sole responsibility of the manufacturer:	
<b>DEdra-EXIM SP. Z O.O. 05-800 PRUSZKÓW, UL. 3 MAJA 8, PL</b>	
Nr katalogowy: / Katalogové číslo: / Katalogové č.: / Katalogo nr.: / Kataloga Nr.: / Katalogusszám: / Număr identificare din catalog / Katalog-Nr.: / Kataloška št. / Kataloški broj/ Catalogue number:	<b>DED7940Z1</b>
Opis / Popis: / Opis: / Aprašymas: / Apraksts: / Leírás: / Descrreibung: / Opis / Opis / Description	Minisziflerka/Mini bruska / Minibruska / Mini šifruoklis / Mini sľipmašina / Miniköszörű / Mini șlefuitor / Mini-Schleifer
Wymieniony powyżej przedmiot niniejszej Deklaracji Zgodności WE/UE jest zgodny z odpowiednimi wymaganiami unijnego prawodawstwa harmonizacyjnego: / Výše zmínžený predmet tohoto prohlášení o shodě ES / EU í je v shodě s příslušnými harmonizačními právními předpisy Evropské unie: / Vyššie uvedený predmet tohto vyhlášení o zhode ES / EU sa zhoduje s príslušnými požiadavkami harmonizovaného zákonodarstva EÚ: / Aukščiau išvardytas šios deklaracijos objektas atitinka atitinkamų Europos Sąjungos teisės aktų reikalavimus: / Lepriekšminēts deklarācijas priekšmets atbilst attiecīgām savienības harmonizējošo likumdošanu prasībām: / A jelen nyilatkozatban feljebb említett termék megfelel a vonatkozó uniós harmonizált jogszabályok követelményeinek: / Obiectul declarației descris mai sus este în conformitate cu legislația relevantă de armonizare a Uniunii Europene: / Der beschriebene Gegenstand dieser Erklärung erfüllt entsprechende Anforderungen des EU-Harmonisierungsrechts: / Zgoraj omenjeni predmet te Izjave o skladnosti ES/EU je skladen z ustreznimi zahtevami usklajevalnih predpisov Unije / Gore navedeni predmet ove Izjave o skladnosti EZ/EU u skladu je s relevantnim zahtjevima uskladenog zakonodavstva EU / The object of the UE Declaration of Conformity described above is in conformity with the relevant Union harmonization legislation	
<b>2006/42/WE 2014/30/UE 2011/65/UE, 2015/863</b>	
Zastosowane normy: / Použité normy: / Aplikované normy: / Taikomos normos: / Lietotas normas / Alkalmazott szabványok: / Les normes appliquées / Normas aplicadas / Produsele sunt fabricate în conf. cu standardele relevante aplicate: / Toegepaste normen / Angewandte Normen: / Primijenjene norme: / Uprabljeni standardi: / Used standards:	
<b>EN 60745-1:2009+A11:2010; EN 60745-2-23:2013 EN 55014-1:2017; EN 55014-2:2015 ; ; ;</b>	
Osoba upoważniona do przygotowania dokumentacji technicznej: Kierownik Działu Badań i Rozwoju Produktu / Osoba oprávněná k přípravě technické dokumentace: Vedoucí oddělení výzkumu a vývoje výrobků / Osoba poverená vypracovaním technickej dokumentácie: Vedúci oddelenia výskumu a rozvoja výrobkov / A műszaki dokumentáció elkészítésére felhatalmazott személy: Kutatási és Termékfejlesztési Osztályvezető / Įgaliotas asmu techninių dokumentų paruošimui: Produkto plėtros ir bandymų skyriaus vadovas / Persona, kas pilnvarota sagatavot tehniko dokumentāciju: Produktu izpētes un attīstības departamenta vadītājs / Persoana autorizată pentru pregătirea documentației tehnice: Șeful Departamentului de Cercetare și Dezvoltare a Produsului / Erstellungsbevollmächtigter für technische Unterlagen: Leiter der Abteilung für Produkt-Forschung und -Entwicklung / Osoba, pooblašćena za pripravo tehnične dokumentacije: Vodja oddelka za raziskave in razvoj proizvođa / Osoba ovlašćena za pripremu tehničke dokumentacije: Voditelj Odjela za istraživanje i razvoj proizvođa - Krzysztof Birke	Osoba upoważniona do sporządzenia deklaracji zgodności: Dyrektor Techniczny / Osoba oprávněná k vyhotovení prohlášení o shodě: Technický ředitel / Osoba poverená vypracovaním vyhlášení o zhode: Technický riaditeľ / Įgaliotas asmu atiktīes deklarācijas parengimui: Techninis direktorius / Persona, kas pilnvarota sagatavot atblstības deklarāciju: tehnikais direktors / A megfelošégi nyilatkozat elkészítésére felhatalmazott személy: Műszaki Igazgató / Persoana autorizată pentru întocmirea declarației de conformitate: Director Tehnic / Erstellungsberechtigter für die Konformitätserklärung: Direktor für Technik / Osoba, pooblašćena za sestavo Izjave o skladnosti: Tehnični direktor / Osoba ovlašćena za sastavljanje Izjave o skladnosti: Tehnički direktor- <b>Waldemar Łabudzki</b>
Pruszków, 2022-01-01	 mgr inż. Waldemar Łabudzki
	22