

PL Pirometr

Instrukcja obsługi z kartą gwarancyjną

SK Pyrometer

Užívateľská príručka so záručným listom

RO Pirometru

Instrucțiuni de utilizare și certificat de garanție

SI Pirometer

Navodila za uporabo z garancijsko kartico

HR Pirometar

Upute za upotrebu s jamstvenim listom



Wszelkie prawa zastrzeżone. Niniejsze opracowanie jest chronione prawem autorskim. Kopiowanie lub rozpowszechnianie Instrukcji Obsługi we fragmentach albo w całości bez zgody Dedra Exim zabronione. Dedra Exim zastrzega sobie prawo do wprowadzania zmian konstrukcyjno-technicznych oraz kompletacyjnych bez uprzedniego powiadomienia. Zmiany te nie mogą stanowić podstawy do reklamowania produktu. Instrukcja obsługi dostępna na stronie www.dedra.pl

PL

Všetky práva vyhradené. Tieto materiály sú chránené autorskými právami. Kopírovanie prípadne šírenie častí, prípadne celého návodu na obsluhu je bez súhlasu spoločnosti Dedra Exim zakázané. Dedra Exim si vyhradzuje právo na vykonávanie konštrukčno-technických zmien, a zmien doplnkového príslušenstva, bez predchádzajúceho upozornenia. Tieto zmeny nemôžu byť dôvodom na reklamáciu výrobku. Užívateľská príručka je dostupná na webovej stránke www.dedra.pl

SK

Toate drepturile rezervate. Această redactare este protejată prin legea dreptului de autor. Este interzisă copierea, reproducerea în orice fel sau multiplicarea și distribuirea parțială sau în totalitate a Manualului de utilizare fără permisiunea firmei Dedra Exim Firma Dedra Exim își rezervă dreptul de a face modificări tehnice și constructive sau de completare a dispozitivului fără o notificare prealabilă. Aceste modificări nu pot constitui temel pentru reclamarea produsului. Instrucțiunea de deservire accesibilă pe pagina www.dedra.pl

RO

Vse pravice pridržane. Ta navodila so zaščitena na podlagi predpisov o avtorskih pravicah. Prepovedano je kopiranje ali razširjanje teh navodil za uporabo po delih ali v celoti brez soglasja Dedra Exim. Dedra Exim si pridržuje pravico do uvajanja konstrukcijsko-tehničnih in kompletacijskih sprememb brez predhodnega obvestila. Te spremembe ne morejo biti podlaga za prijavo reklamacije. Navodila za uporabo so na voljo na strani www.dedra.pl

SI

Sva prava pridržana. Ova je studija zaštićena autorskim pravima. Zabranjeno je kopiranje ili distribucija korisničkog priručnika, djelomično ili u cijelosti, bez pristanka Dedra Exima. Dedra Exim zadržava pravo uvođenja konstrukcijskih, tehničkih i montažnih promjena bez prethodne najave. Ove izmjene ne mogu biti temelj za reklamiranje proizvoda. Korisnički priručnik dostupan na www.dedra.pl

HR

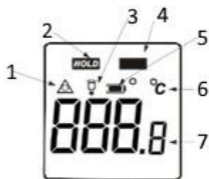
1. Zdjęcia i rysunki



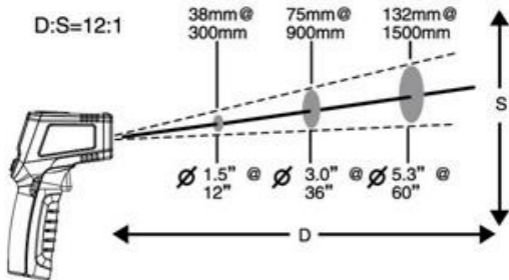
A



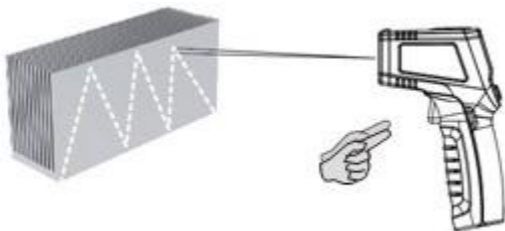
B



C



D



E

Opis piktogramów / Opis používaných piktogramov / Descrierea pictogramelor / Opis piktogramov / Opis piktograma



Nakaz: przeczytaj instrukcję obsługi / Prikaz: oboznámte sa s užívateľskou príručkou/Obilgatoriu: citiți manualul de utilizare / Obavežno: pročítajte korisnički priručnik



Klasa lasera. Nie patrzeć w wiązkę lasera / Laserová trieda. Nepozerajte sa do laserového lúča / Clasa laser. Nu priviți fascicula laser / Navodilo: preberite navodila za uporabo / Laserska ocjena. Ne gledajte u lasersku zraku



Wylot wiązki lasera / Laserová clona / Diafragma laser / Izhod laserskega žarka / Izlaz laserske zrake

Deklaracja zgodności znajduje się w siedzibie Dedra Exim Sp. z o.o.

OSTRZEŻENIE. Przeczytać wszystkie ostrzeżenia i wszystkie instrukcje. Nieprzestrzeganie podanych niżej ostrzeżeń i wskazówek dotyczących bezpieczeństwa może być przyczyną porażenia

prądem elektrycznym, pożaru lub poważnych obrażeń. Zachować wszystkie ostrzeżenia i instrukcje do przyszłego użytku.

2. Opis urządzenia

1. Wyświetlacz LCD, 2. Przyciski sterowania, 3. Wlot sygnału, 4. Włącznik, 5. Pokrywa komory baterii

3. Przeznaczenie urządzenia

Pirometr służy do pomiaru temperatury powierzchni obiektu w przypadku, gdy niemożliwy jest kontaktowy pomiar temperatury. Znajduje zastosowanie przy pomiarach gorących, niebezpiecznych lub trudno dostępnych obiektów, umożliwia pomiar bez bezpośredniego kontaktu z powierzchnią obiektu. Pirometr wykorzystuje do pomiaru temperatury promieniowanie cieplne, emitowane przez badany przedmiot.

Dopuszcza się wykorzystanie urządzenia w pracach remontowo-budowlanych, warsztatach naprawczych, w pracach amatorskich przy równoczesnym przestrzeganiu warunków użytkowania i dopuszczalnych warunków pracy, zawartych w instrukcji obsługi.

4. Ograniczenia użycia

Urządzenie może być użytkowane tylko zgodnie zamieszczonymi poniżej „Dopuszczalnymi warunkami pracy”.

Samowolne zmiany w budowie mechanicznej i elektrycznej, wszelkie modyfikacje, czynności obsługowe nieopisane w instrukcji obsługi będą traktowane jako bezprawne i powodują natychmiastową utratę praw gwarancyjnych, a deklaracja zgodności traci ważność.

Użytkowanie niezgodne z przeznaczeniem, bądź niezgodnie z instrukcją obsługi spowoduje natychmiastową utratę praw gwarancyjnych.

Nie kierować wiązki lasera w kierunku ludzi i zwierząt. Nie spoglądać w wiązkę lasera.

Korzystanie z elementów sterujących, regulowanie lub wykonywanie procedur innych niż opisane w instrukcji może spowodować narażenie na niebezpieczne promieniowanie.

Dopuszczalne warunki pracy
Temperatura pracy 0-40 [°C]

5. Dane techniczne

Model	MC0951
Klasa lasera	2
Zakres mierzonych temperatur [°C] / [°F]	-50 – +600 / -58 - +1112
Dokładność pomiaru [°C (°F)]	0+600 (32+1112) - ±1,5 (±2.7) lub ±1,5% -50+0 (-58+32) - ±3 (±5) lub ±3%
Podziałka [°C, °F]	0,1
Czas odpowiedzi impulsu [ms]	500 (95%)
Odpowiedź widmowa [um]	8-14 um
Emisyjność	0,95
Zalecana odległość pomiaru w stosunku do wielkości plamki	12: 1
Temperatura otoczenia [°C, (°F)]	0+40 (32+104)
Wilgotność otoczenia [%]	10+90% (do 30°C (86°F))
Temperatura przechowywania [C°]	-20+60 (-4+140°F)

6. Przygotowanie do pracy

Uwaga: Wszystkie czynności przygotowawcze przeprowadzać przy urządzeniu odłączonym od źródła zasilania.

Montaż baterii

Otworzyć komorę baterii (rys. A, 5) pod włącznikiem głównym i umieścić baterię zgodnie z prawidłową biegunowością, a następnie zamknąć komorę baterii. Do pirometru stosować tylko baterie alkaliczne 1,5 V AAA.

Jeśli pirometr nie jest używany przez dłuższy czas, wyjąć baterie, aby uniknąć korozji baterii w korpusie urządzenia. Urządzenie jest gotowe do pracy.

Uwaga: niski poziom naładowania baterii sygnalizowany jest przez ikonę na wyświetlaczu (rys. C, 3). W celu wymiany baterii należy otworzyć komorę baterii, wyjąć zużyte baterie i wymienić na nowe, zwracając uwagę na prawidłową biegunowość.

7. Włączanie urządzenia

Przed uruchomieniem urządzenia bezwzględnie wykonać czynności opisane w rozdziale „Przygotowanie do pracy”.

Włączanie: Nacisnąć włącznik (rys. A, 4), urządzenie uruchomi się i oczekuje na pomiar.

Wyłączanie: Urządzenie wyłączy się bez żadnej operacji po ok. 12 sekundach.

8. Użytkowanie urządzenia

Pomiar temperatury

W celu wykonania pomiaru należy nacisnąć włącznik (na wyświetlaczu pojawi się informacja SCAN), a następnie skierować pirometr w kierunku badanego obiektu. Można włączyć laser w celu łatwiejszego wycelowania w obiekt. Ponownie nacisnąć spust włącznika, pomiar zostanie zasygnalizowany informacją HOLD. Urządzenie wykona pomiar, którego wynik pojawi się na wyświetlaczu.

Podczas pomiaru należy zwrócić uwagę na odległość od mierzonego obiektu (rys. B). Odległość D powinna być 12 razy większa, niż średnica plamki S (12:1), np. pomiar obiektu o średnicy plamki 75 mm powinien być wykonywany z odległości ok. 900 mm. Należy również zwrócić uwagę, aby mierzona powierzchnia była większa, niż wynikająca z wielkości plamki. Im mniejszy mierzony obiekt, tym mniejsza odległość pirometru od obiektu. W przypadku, gdy dokładność pomiaru jest bardzo ważna, należy zmierzyć powierzchnię przynajmniej dwukrotnie większą, niż plamka pomiarowa.

Uwaga: Emisyjność większości materiałów organicznych i pomalowanych lub utlenionych powierzchni wynosi 0,95. Niedokładne odczyty wynikają z pomiaru błyszczących lub wypolerowanych powierzchni metalowych. Aby to skompensować, należy pokryć docelową powierzchnię taśmą maskującą lub czarną farbą. Zmierzyć powierzchnię w punkcie pokrytym dodatkową warstwą, gdy taśma lub farba osiągną taką samą temperaturę jak materiał pod spodem.

Przyciski sterowania (rys. B)

1 – włącznik lasera (laser służy tylko do ułatwienia celowania), 2 – zmiana jednostek temperatury (C – F), 3. Wyłącznik podświetlenia

Wyświetlacz LCD (rys. C)

1 – sygnalizacja włączonego lasera, 2 – wskaźnik pomiaru, 3 – wskaźnik oświetlenia, 4 - wskaźnik skanowania, 5 – wskaźnik naładowania baterii, 6 – jednostka pomiaru, 7 – zmierzona temperatura

9. Bieżące czynności obsługowe

Wszystkie czynności obsługowe przeprowadzać przy urządzeniu odłączonym od źródła zasilania.

Czyszczenie i konserwacja

Każdorazowo po zakończonej pracy skontrolować stan urządzenia. Wyczyścić miękką, wilgotną tkaniną. Nie stosować detergentów i rozpuszczalników.

Czyszczenie soczewki

Wydymać luźne cząsteczki czystym sprężonym powietrzem. Delikatnie usunąć pozostałe zanieczyszczenia wilgotnym wacikiem. Wacik można zwilżyć wodą. Nie stosować rozpuszczalników. Nie zanurzać urządzenia w wodzie.

Transport i przechowywanie

Przechowywać i transportować urządzenie wyłączone, w oryginalnym opakowaniu, z dala od wilgoci, w temperaturze -20°C do 60°C .

W przypadku gdy urządzenie nie będzie używane przez czas dłuższy niż 30 dni, zaleca się przechowywanie urządzenia z wziętymi bateriami.

10. Części zamienne i akcesoria

W celu zakupu części zamiennych i akcesoriów należy skontaktować się z Serwisem Dedra Exim. Dane kontaktowe znajdują się na 1. stronie instrukcji. Przy zamawianiu części zamiennych prosimy podać numer partii umieszczony na tabliczce znamionowej oraz numer części z rysunku złożeniowego. W okresie gwarancyjnym naprawy dokonywane są na zasadach podanych w karcie gwarancyjnej. Reklamowany produkt prosimy przekazać do naprawy w miejscu zakupu (sprzedawca zobowiązany jest przyjmując reklamowany produkt), przesłać do serwisu centralnego Dedra Exim lub przesłać do serwisu najbliższego względem miejsca zamieszkania (lista serwisów na stronie www.dedra.pl). Prosimy uprzejmie dołączyć wypełnioną kartę gwarancyjną. Po okresie gwarancyjnym naprawy wykonuje serwis centralny. Uszkodzony produkt należy przesłać do serwisu (koszty wysyłki pokrywa użytkownik).

11. Komplektacja urządzenia

1. Pirometr – 1 sztuka

12. Informacja dla użytkowników o pozbywaniu się urządzeń elektrycznych i elektronicznych (dotyczy gospodarstw domowych)



Przedstawiony symbol umieszczony na produktach lub dołączonej do nich dokumentacji informuje, że niesprawnych urządzeń elektrycznych lub elektronicznych nie można wyrzucać razem z odpadami bytowymi. Prawidłowe postępowanie w razie konieczności utylizacji, powtórnego użycia lub odzysku podzespołów polega na przekazaniu urządzenia do wyspecjalizowanego punktu zbiórki, gdzie będzie przyjęte bezpłatnie. Informacji o lokalizacji miejsc zbiórki zużytego sprzętu udzielają władze lokalne np. na swoich stronach internetowych.

Prawidłowa utylizacja urządzenia umożliwia zachowanie cennych zasobów i uniknięcie negatywnego wpływu na zdrowie i środowisko, wynikające z możliwości obecności w sprzęcie niebezpiecznych: substancji, mieszanin oraz części składowych.

Nieprawidłowa utylizacja odpadów zagrożona jest karami przewidzianymi w odpowiednich przepisach lokalnych.

Użytkownicy w krajach Unii Europejskiej: W razie konieczności pozbycia się urządzeń elektrycznych lub elektronicznych, prosimy skontaktować się z najbliższym punktem sprzedaży lub z dostawcą, którzy udzielą dodatkowych informacji.

Pozbywanie się odpadów w krajach poza Unią Europejską: Taki symbol dotyczy tylko krajów Unii Europejskiej. W razie potrzeby pozbycia się niniejszego produktu prosimy skontaktować się z lokalnymi władzami lub ze sprzedawcą celem uzyskania informacji o prawidłowym sposobie postępowania.

13. Bezpieczeństwo pracy

Pojęcie „elektronarzędzie” używane w ostrzeżeniach dotyczy elektronarzędzia sieciowego (przewodowego) lub akumulatorowego (beprzewodowego).

1. Ogólne przepisy bezpieczeństwa – Serwis

a) Naprawę urządzenia może wykonywać jedynie wykwalifikowany fachowiec, przy zastosowaniu oryginalnych części. Postępowanie takie gwarantuje zachowanie bezpieczeństwa urządzenia.

b) Nigdy nie naprawiać uszkodzonych akumulatorów. Dokonanie naprawy akumulatora jest dopuszczalne wyłącznie przez producenta lub autoryzowany serwis

2. Ogólne przepisy bezpieczeństwa - Prawidłowa obsługa i eksploatacja narzędzi akumulatorowych

a) Akumulatory ładować wyłącznie ładowarką dedykowaną przez producenta. Ładowarka przeznaczona do ładowania danego typu akumulatorów może stwarzać ryzyko powstania pożaru w przypadku ładowania innego typu akumulatorów.

b) Elektronarzędzia używać wyłącznie z akumulatorami specjalnie przeznaczonymi do ich zasilania. Użycie innych akumulatorów może stwarzać ryzyko obrażeń lub pożaru.

c) W czasie, gdy akumulator nie jest używany, należy go przechowywać z dala od metalowych przedmiotów takich jak spinacze do papieru, monety, klucze, gwoździe, śruby, lub inne małe elementy metalowe, które mogą zewrzeć styki akumulatora. Zwarcie styków akumulatora może spowodować oparzenia lub pożar.

d) W nieodpowiednich warunkach, z akumulatora może wydostawać się ciecz; unikać kontaktu. Jeżeli przypadkowo nastąpi zetknięcie użytkownika z cieczą, należy miejsca zetknięcia przemyć wodą. W przypadku dostania się cieczy do oczu, dodatkowo skontaktować się z lekarzem. Wydostająca się z akumulatora ciecz może spowodować podrażnienia lub oparzenia.

e) Nie używać akumulatora ani narzędzia, które jest uszkodzone lub zmodyfikowane. Uszkodzone lub zmodyfikowane akumulatory mogą działać w sposób nieprzewidywalny, prowadząc do pożaru, wybuchu lub niebezpieczeństwa obrażeń.

f) Nie wystawiać akumulatora ani narzędzia na działania ognia ani nadmiernej temperatury. Wystawianie na działanie ognia lub temperatury powyżej 130°C może spowodować eksplozję.

g) Przestrzegać wszystkich zaleceń zawartych w instrukcji ładowania, nie ładować akumulatora ani narzędzia w temperaturze wykraczającej poza określony w instrukcji zakres. Ładowanie niewłaściwe lub w temperaturze spoza określonego przedziału może uszkodzić akumulator i zwiększyć niebezpieczeństwo pożaru.

3. Przepisy bezpieczeństwa dotyczące pirometrów

a) Niniejszy sprzęt może być użytkowany przez dzieci w wieku co najmniej 8 lat i przez osoby o obniżonych możliwościach fizycznych, umysłowych i osoby o braku doświadczenia i znajomości sprzętu, jeżeli zapewniony zostanie nadzór lub instruktaż odnośnie do użytkowania sprzętu w bezpieczny sposób, tak aby związane z tym zagrożenia były zrozumiałe. Dzieci nie powinny bawić się sprzętem. Dzieci bez nadzoru nie powinny wykonywać czyszczenia i konserwacji sprzętu.

4. Ostrzeżenia dodatkowe dotyczące pirometrów

Aby uniknąć potencjalnej sytuacji, która może spowodować obrażenia lub szkody dla ludzi, należy zwrócić uwagę na następujące elementy:

1) Przed użyciem tego urządzenia dokładnie sprawdzić plastikową obudowę. Jeśli są jakies uszkodzenia, nie używać go.

2) Nie kierować lasera bezpośrednio na oczy lub pośrednio poza odbłaskowe powierzchnie.

3) Nie używać tego urządzenia w otoczeniu wybuchowego gazu, pary lub zakurzenia.

2. Uwaga

Aby uniknąć uszkodzenia urządzenia, należy chronić się przed następującymi sytuacjami:

1). Wpływ pola elektromagnetyczne ze spawarek łukowych, nagrzewnic indukcyjnych itp..

- 2). Szok termiczny (spowodowany dużymi lub nagłymi zmianami temperatury otoczenia - przed użyciem należy odczekać 30 minut na ustabilizowanie się urządzenia.
- 3). Nie pozostawiać urządzenia na przedmiotach o wysokiej temperaturze ani w ich pobliżu. Nie kierować wiązką lasera w kierunku ludzi i zwierząt. Nie spoglądać w wiązkę lasera. Korzystanie z elementów sterujących, regulowanie lub wykonywanie procedur innych niż opisane w instrukcji może spowodować narażenie na niebezpieczne promieniowanie..
- h) Urządzenie nie powinno być używane przez dzieci bez nadzoru osoby dorosłej.

Karta gwarancyjna

na
Piometr
Nr katalogowy: MC0951 nr partii:
(zwane dalej Produktem)
Data zakupu Produktu:

Pieczęć sprzedawcy

Data i podpis sprzedawcy:

Oświadczenie Użytkownika:

Potwierdzam, że zostałem poinformowany o warunkach gwarancji oraz skutkach nieprzestrzegania wytycznych zawartych w Instrukcji obsługi i karcie gwarancyjnej. Warunki niniejszej gwarancji są mi znane, co potwierdzam własnoręcznym podpisem:

.....
Data i miejsce

.....
Podpis Użytkownika

I. Odpowiedzialność za Produkt

- Gwarant – Dedra Exim Sp. z o.o. z siedzibą w Pruszkowie, adres: ul. 3 Maja 8, 05-800 Pruszków, KRS 0000062517, Sąd Rejonowy dla m.st. Warszawy w Warszawie, XIV Wydział Gospodarczy Krajowego Rejestru Sądowego, NIP 527-020-49-33, kapitał zakładowy: 100 980.00 zł.
- Na warunkach określonych w niniejszej karcie gwarancyjnej Gwarant udziela gwarancji na Produkt, pochodzący z dystrybucji Gwaranta.
- Odpowiedzialność z tytułu gwarancji obejmuje tylko wady powstałe z przyczyn tkwiących w Produkcie w momencie jego wydania Użytkownikowi.
- Z tytułu gwarancji Użytkownik, uzyskuje prawo do bezpłatnej naprawy Produktu, o ile wada ujawniła się w okresie gwarancji. Sposób naprawy Produktu (metoda wykonania naprawy) zależy od decyzji Gwaranta. W przypadku stwierdzenia przez Gwaranta braku możliwości naprawy Gwarant zastrzega sobie prawo wymiany wadliwego elementu albo całego Produktu na wolny od wad, obniżenia ceny Produktu lub odstąpienia od umowy.
- W stosunku do Użytkownika, który nie jest konsumentem w rozumieniu ustawy z dnia 23 kwietnia 1964r. Kodeks cywilny, odpowiedzialność odszkodowawcza Gwaranta za szkody wynikające z niniejszej gwarancji i/lub w związku z jej zawarciem i wykonywaniem, bez względu na tytuł prawny, jest

ograniczona maksymalnie do wysokości wartości wadliwego Produktu.

II. Okres gwarancji

Elementy Produktu	Czas trwania ochrony gwarancyjnej
Piometry	24 miesiące, licząc od daty zakupu Produktu uwidocznionej w niniejszej karcie gwarancyjnej
Baterie	Elementy nieobjęte gwarancją

III. Warunki skorzystania z gwarancji

- Przedstawienie przez Użytkownika wypełnionej karty gwarancyjnej Produktu oraz uprawdopodobnienie przez Użytkownika okoliczności zakupu Produktu, np. poprzez przedstawienie paragonu, faktury, itd. W celu sprawnego przeprowadzenia reklamacji zaleca się aby Użytkownik przekazał wraz z Produktem do reklamacji wszystkie elementy określone w „Kompletacji urządzenia” zawartej w Instrukcji obsługi.
 - Stosowanie się przez Użytkownika do zaleceń zawartych w Instrukcji obsługi i karcie gwarancyjnej.
 - Gwarancja obejmuje tylko obszar Rzeczypospolitej Polskiej i UE.
 - Gwarancja nie obejmuje wad Produktu powstałych w szczególności na skutek:
 - Nieprzestrzegania przez Użytkownika warunków określonych w Instrukcji obsługi, w szczególności w zakresie prawidłowej eksploatacji, konserwacji i czyszczenia;
 - Zastosowania przez Użytkownika środków czyszczących lub konserwujących niezgodnych z Instrukcją obsługi;
 - Nieodpowiedniego przechowywania i transportu Produktu przez Użytkownika;
 - Samowolnych zmian i/lub przeróbek Produktu przez Użytkownika, które nie były uzgodnione z Gwarantem;
 - Zastosowania przez Użytkownika w Produkcie materiałów eksploatacyjnych niezgodnych z Instrukcją obsługi.
 - Użytkownik, który nie jest konsumentem w rozumieniu ustawy z dnia 23 kwietnia 1964r. Kodeks cywilny, traci gwarancję na Produkt, w którym:
 - numery seryjne, oznaczenia dat i tabliczki znamionowe zostały usunięte, zmienione lub uszkodzone przez Użytkownika;
 - plomby zostały uszkodzone przez Użytkownika lub noszą ślady manipulacji Użytkownika.
 - Uwaga! Czynnności związane z codzienną obsługą Produktu, wynikające m.in. z Instrukcji obsługi Użytkownik wykonuje we własnym zakresie i na swój koszt.
- ### IV. Procedura reklamacyjna
- W przypadku stwierdzenia nieprawidłowej pracy Produktu, przed dokonaniem zgłoszenia reklamacyjnego należy upewnić się czy wszystkie czynności określone w szczególności w Instrukcji obsługi zostały wykonane w sposób prawidłowy.

2. Zgłoszenie reklamacji zaleca się dokonać niezwłocznie, najlepiej w terminie 7 dni od daty zauważenia wady Produktu. Użytkownik, który nie jest konsumentem w rozumieniu ustawy z dnia 23 kwietnia 1964r. Kodeks cywilny traci uprawnienia wynikające z niniejszej gwarancji w przypadku niezgłoszenia reklamacji w terminie 7 dni.

3. Zgłoszenie reklamacji można dokonać m.in. w punkcie zakupu Produktu, w serwisie gwarancyjnym lub pisemnie na adres: Dedra Exim Sp. z o.o., ul. 3 Maja 8, 05-800 Pruszków.

4. Użytkownik może złożyć reklamację przy wykorzystaniu formularza dostępnego na stronie internetowej www.dedra.pl. („Formularz zgłoszenia reklamacji z tytułu gwarancji”).

5. Adresy serwisów gwarancyjnych dla poszczególnych krajów dostępne są na stronie www.dedra.pl. W przypadku braku serwisu gwarancyjnego dla danego kraju zgłoszenia reklamacyjne z tytułu gwarancji zaleca się kierować na adres: Dedra Exim Sp. z o.o. ul. 3 Maja 8, 05-800 Pruszków (Polska).

6. Mając na uwadze bezpieczeństwo Użytkownika zakazuje się korzystania z wadliwego Produktu.

7. Uwaga! Korzystanie z wadliwego Produktu jest niebezpieczne dla zdrowia i życia Użytkownika.

8. Wykonanie obowiązków wynikających z gwarancji nastąpi w terminie 14 dni roboczych, licząc od dnia dostarczenia reklamowanego Produktu przez Użytkownika.

9. Przed dostarczeniem wadliwego Produktu do reklamacji zaleca się jego oczyszczenie. Reklamowany Produkt zaleca się dokładnie zabezpieczyć przed uszkodzeniami w transporcie (zaleca się dostarczyć reklamowany Produkt w oryginalnym opakowaniu).

10. Okres gwarancji ulega przedłużeniu o czas, w ciągu którego wskutek wady Produktu objętego gwarancją Użytkownik nie mógł z niego korzystać.

Gwarancja nie wyłącza, nie ogranicza, ani nie zawieszka uprawnień Użytkownika wynikających z przepisów o rękojmi za wady rzeczy sprzedanej.

PL

Zgodnie z art. 13 ust. 1 i ust. 2 rozporządzenia Parlamentu Europejskiego i Rady (UE) 2016/679 z dnia 27 kwietnia 2016 r. w sprawie ochrony osób fizycznych

w związku z przetwarzaniem danych osobowych i w sprawie swobodnego przepływu takich danych oraz uchylenia dyrektywy 95/46/WE (dalej: „RODO”) informujemy

1. Administratorem Twoich danych osobowych podanych w formularzu jest DEDRA-EXIM sp. z o.o. z siedzibą w Pruszkowie , ul. 3 Maja 8, 05-800 Pruszków (dalej: „Administrator”).

2. Twoje dane będą przetwarzane wyłącznie w celu przeprowadzenia procedury gwarancyjnej urządzenia zgodnie art. 6 ust. 1 lit. b ogólnego rozporządzenie o ochronie danych (dalej: „RODO”) Podanie danych jest dobrowolne, ale konieczne do przeprowadzenia procedury gwarancyjnej.

3. Twoje dane będą przetwarzane przez okres rozpatrywania przeprowadzenia procedury gwarancyjnej oraz w celach archiwizacyjnych w razie konieczności obrony przed ewentualnymi roszczeniami wobec Administratora nie dłużej niż do momentu ich przedawnienia.

4. Twoje dane mogą być ujawniane wyłącznie podmiotom przetwarzającym dane na rzecz administratora na podstawie pisemnej umowy powierzenia przetwarzania danych osobowych świadczącym m.in. usługi serwisu technicznego, hostingu lub obsługi strony internetowej, obsługi IT, firmie kurierskiej. Dostawcy Administratora zobowiązani są do zapewnienia zabezpieczenia danych i spełnienia wymogów obowiązującego prawa związanego z ochroną danych osobowych i nie mogą wykorzystywać powierzonych danych osobowych do innych celów niż te, które są określone w umowie z Administratorem.

5. Twoje dane nie będą przetwarzane w sposób zautomatyzowany w tym również w formie profilowania oraz nie będą przekazywane do państwa trzeciego/organizacji międzynarodowej.

6. Posiadasz prawo dostępu do treści swoich danych oraz prawo ich sprostowania, usunięcia, ograniczenia przetwarzania, prawo do przenoszenia danych, prawo wniesienia sprzeciwu, w dowolnym momencie.

7. We wszelkich sprawach związanych z przetwarzaniem Twoich danych osobowych przez Administratora możesz skontaktować się pod adresem e-mail: daneosobowe@dedra.pl

8. Masz prawo wniesienia skargi do wniesienia skargi do organu właściwego do spraw ochrony danych osobowych;

SK Pyrometer

Vyhľadzenie o zhode sa nachádza v sídle Dedra Exim Sp. z o.o.

UPOZORNENIE. Prečítajte si všetky upozornenia označené symbolom a všetky pokyny.

Nedodržanie nasledujúcich bezpečnostných upozornení a bezpečnostných pokynov môže spôsobiť zásah elektrickým prúdom, požiar, alebo vážne poranenie. Zachovajte všetky upozornenia a návod pre budúce použitie..

2. Opis zariadenia

1. LCD displej, 2. Ovládacie tlačidlá, 3. Vstup signálu, 4. Vypínač, 5. Kryty priestoru pre batérie.

3. Zamýšľané použitie zariadenia

Pyrometer sa používa na meranie povrchovej teploty objektu, keď nie je možné kontaktné meranie teploty. Používa sa na meranie horúcich, nebezpečných alebo ťažko dostupných objektov, umožňuje meranie bez priameho kontaktu s povrchom objektu. Na meranie teploty používa pyrometer tepelné žiarenie emitované testovaným objektom.

Používanie prístroja je povolené pri rekonštrukčných a stavebných prácach, opravárenských dielňach, pri amatérskych prácach pri dodržaní podmienok používania a prírodných pracovných podmienok uvedených v návode na obsluhu.

4. Obmedzenie používania

Zariadenie sa môže používať iba v súlade s pokynmi, ktoré sú uvedené v „Povolených prevádzkových podmienkach“. Nepoužívajte vysávač ako prísavku na elektrické náradie. Teplovzdušná pištoľ sa nesmie používať na zohrievanie horľavých alebo výbušných materiálov.

Zariadenie je určené pre domácich majstrov a na domáce používanie. Akékoľvek neautorizované zmeny mechanickej konštrukcie a elektrických prvkov zariadenia, vykonávanie obslužných činností, ktoré nie sú opísané v Príručke, a nedodržiavanie pokynov a odporúčaní, ktoré sú v príručke uvedené, sú zakázané, v opačnom prípade udelená

Záruka prestáva okamžite platiť. Náradie používajte v súlade s jeho určením, s užívateľskou príručkou, v opačnom prípade, pri nezhodnom používaní, udelená záruka prestáva okamžite platiť.

Nemiierajte laserovým lúčom na ľudí alebo zvieratá. Nepozerajte sa do laserového lúča. Použitie iných ovládacích prvkov, úprav alebo iných postupov, ako sú postupy opísané v tejto príručke, môže mať za následok vystavenie sa nebezpečnému žiareniu.

PRÍPUSTNÉ PREVÁDZKOVÉ PODMIENKY
Pracovná teplota 0-40 [°C]

5. Technické parametre

Model	MC0951
Laserová trieda	2
Rozsah nameraných teplôt [° C] / [° F]	-50 – +600 / -58 - +1112
Presnosť merania [° C (° F)]	0+600 (32+1112) - ±1,5 (±2.7) lub ±1,5% -50+0 (-58+32) - ±3 (±5) lub ±3%
Odstupňovanie [° C, ° F]	0,1
Čas odozvy impulzu [ms]	500 (95%)
Spektrálna odozva [um]	8-14 um
Emisivita	0,95
Odporúčaná vzdialenosť merania vo vzťahu k veľkosti bodu	12: 1
Okolité teplota [° C, (° F)]	0+40 (32+104)
Vlhkosť vzduchu [%]	10+90% (do 30°C (86°F))
Skladovacia teplota [C °]	-20+60 (-4+140°F)
Výkon [W]	3 (2 x 1,5V AAA)

6. Príprava na prácu

Všetky prípravné činnosti vykonávajte pri odpojení prístroja od zdroja napájania. Inštalácia batérií

Otvorte priehradku na batérie (obr. A, 5) pod hlavným vypínačom a vložte batériu so správnou polaritou, potom priehradku na batérie zatvorte. Pre pyrometer používajte iba 1,5 V AAA alkalické batérie.

Ak sa pyrometer dlhší čas nepoužíva, vyberte z neho batérie, aby ste predišli korózii batérií v tele prístroja. Prístroj je pripravený na použitie.

Poznámka: nízka úroveň nabitia batérie je indikovaná ikonou na displeji (obr. C, 3). Pri výmene batérií otvorte priehradku na batérie, vyberte použité batérie a vymeňte ich za nové. Dajte pozor na správnu polaritu.

7. Zapínanie zariadenia

Pred uvedením zariadenia do prevádzky je bezpodmienečne nutné vykonať činnosti popísané v kapitole „Príprava na prácu“.

Zapnutie: Stlačte spínač (obr. A, 4), prístroj sa naštartuje a čaká na meranie. Vypnutie: Prístroj sa po približne 12 sekundách bez akejkolvek činnosti vypne.

8. Používanie zariadenia

Meranie teploty

Na vykonanie merania stlačte spínač (na displeji sa zobrazí správa SCAN) a potom nasmerujte pyrometer na testovaný objekt. Môžete zapnúť laser a zamerať sa tak na objekt. Znova stlačte spúšť, meranie bude signalizované správou HOLD. Prístroj vykoná meranie, výsledok sa zobrazí na displeji.

Počas merania venujte pozornosť vzdialenosti od meraného objektu (obr. B). Vzdialenosť D by mala byť 12-krát väčšia ako priemer bodu S (12: 1), napríklad meranie objektu s priemerom bodu 75 mm by sa malo robiť zo vzdialenosti približne 900 mm. Je tiež potrebné poznamenať, že meraná plocha by mala byť väčšia ako plocha vyplývajúca z veľkosti bodu. Čím menší je meraný objekt, tým kratšia je vzdialenosť medzi pyrometrom a objektom. V prípade, že je veľmi dôležitá presnosť merania, mala by sa plocha merať minimálne dvakrát tak veľká ako merané miesto.

Poznámka: Emisivita väčšiny organických materiálov a natretých alebo oxidovaných povrchov je 0,95. Nepresné hodnoty sú dôsledkom merania lesklých alebo leštených kovových povrchov. Aby ste to vyrovnali, pokryte cieľový povrch maskovacou páskou alebo čiernou farbou. Zmerajte povrch v bode ďalšou vrstvou, kde je páska alebo farba pri rovnakej teplote ako materiál pod nimi.

Ovládacie tlačidlá (obr. B)

1 - laserový spínač (laser slúži iba na uľahčenie mierenia), 2 - zmena jednotiek teploty (C - F), 3. spínač podsvietenia

LCD displej (obr. C)

1 - signalizácia zapnutého laseru, 2 - indikátor merania, 3 - indikátor osvetlenia, 4 - indikátor skenovania, 5 - indikátor nabitia batérie, 6 - jednotka merania, 7 - nameraná teplota.

9. Priebežné obslužné činnosti

Všetky činnosti údržby vykonávajte pri odpojenom prístroji od zdroja napájania.

Čistenie a údržba

Zakaždým po ukončení práce skontrolujte stav zariadenia. Čistite jemnou vlhkou handričkou. Nepoužívajte čistiace prostriedky a rozpúšťadlá.

Čistenie objektívu

Uvoľnené častice vyfúkajte čistým stlačeným vzduchom. Zvyšky špiny jemne odstráňte vlhkým vatovým tampónom. Tampón je možné navlhčiť vodou. Nepoužívajte rozpúšťadlá. Neponárajte prístroj do vody.

Preprava a skladovanie

Skladujte a prepravujte prístroj vypnutý v pôvodnom obale, mimo vlhkosti, pri teplote -20° C až 60° C.

Ak sa zariadenie nebude používať dlhšie ako 30 dní, odporúča sa skladovať ho bez vybratých batérií.

10. Náhradné diely a príslušenstvo

Keď chcete kúpiť náhradné diely alebo príslušenstvo, kontaktujte servis Dedra-Exim. Kontaktné údaje sú uvedené na 1. strane príručky. Pri objednávaní náhradných dielov vždy uveďte číslo ŠARŽE/SÉRIE, ktoré je uvedené na výrobnom štítku, ako aj číslo dielu, ktoré je uvedené na schematickom nákrese zariadenia. Počas trvania záruky sú prípadné opravy vykonávané podľa zásad uvedených v záručnom liste. Reklamovaný výrobok odovzdajte na opravu v mieste nákupu (predajca je povinný prijať reklamovaný výrobok), alebo ho pošlite do centrálného servisu DEDRA – EXIM. Pripojte záručný list vystavený importérom a kópiu dokladu o nákupe. Bez tohto dokumentu bude oprava vykonaná odplatne, ako pozáručná oprava. Po skončení záručnej lehoty opravy vykonáva centrálny servis. Poškodený výrobok pošlite do servisu (náklady na zásielku hradí užívateľ).

11. Diely zariadenia, záverečné poznámky

1. Pyrometer - 1 kus

12. Informácie pre užívateľov k likvidácii elektrických alebo elektronických zariadení

(platí pre domácnosti)



Symbol uvedený na výrobkoch alebo v sprievodnej dokumentácii označuje, že chybné elektrické alebo elektronické zariadenia sa nesmú likvidovať spolu s domovým odpadom. Ak potrebujete zlikvidovať, opätovne použiť alebo zhodnotiť komponenty, správne je odovzdať ich na špecializovanom zbernom mieste, kde ich prijímú bezplatne. Informácie o umiestnení zberných miest pre použité zariadenia poskytujú miestne orgány, napr. na svojich webových stránkach.

Správnou likvidáciou zariadenia je možné šetriť cenné zdroje a zabrániť negatívnym vplyvom na zdravie a životné prostredie v dôsledku novej prítomnosti nebezpečných látok, zmesí a komponentov v zariadení.

Za nesprávnu likvidáciu odpadu hrozia sankcie podľa príslušných miestnych predpisov.

Používatelia v krajinách EÚ: Ak potrebujete zlikvidovať elektrické alebo elektronické zariadenie, obráťte sa na najbližšie predajné miesto alebo na svojho dodávateľa, ktorý vám poskytne ďalšie informácie.

Likvidácia v krajinách mimo Európskej únie: Tento symbol sa vzťahuje len na krajinu Európskej únie. Ak chcete tento výrobok zlikvidovať, obráťte sa na miestne úrady alebo predajcu, ktorý vám poskytne informácie o správnom spôsobe likvidácie.

13. Bezpečnosť práce

Pojem „elektrické náradie“ používaný v týchto varovaniach sa vzťahuje na elektrické náradie s napájacím káblom (s napájacím káblom) alebo so sieťovým adaptérom.

1. Všeobecné bezpečnostné predpisy - Servis

a) Prístroj môže opravovať iba kvalifikovaný odborník s použitím originálnych dielov. Tento postup zaisťuje bezpečnosť zariadenia.

b) Poškodené batérie nikdy neopravujte. Batériu smie opravovať iba výrobca alebo autorizované servisné stredisko

2. Všeobecné bezpečnostné predpisy - Správne zaobchádzanie a používanie akumulátorového náradia

a) Batérie nabíjajte iba pomocou nabíjačky určenej výrobcom. Nabíjačka určená na nabíjanie daného typu batérie môže pri nabíjaní iných typov batérií predstavovať riziko požiaru.

b) Elektrické náradie používajte iba s batériami špeciálne určenými na ich napájanie. Používanie iných batérií môže predstavovať riziko zranenia alebo požiaru.

c) Ak batériu nepoužívate, uchovávajte ju v dostatočnej vzdialenosti od kovových predmetov, ako sú kancelárske sponky, mince, kľúče, klince, skrutky alebo iné malé kovové časti, ktoré by mohli skratovať kontakty batérie. Skrat medzi svorkami batérie môže spôsobiť popálenie alebo požiar.

d) Za nevhodných podmienok môže z batérie unikáť tekutina; vyhnúť sa kontaktu. Ak dôjde k náhodnému kontaktu používateľa s kvapalinou, opláchnite zasiahnuté miesta vodou. V prípade zasiahnutia očí tekutinou sa poraďte s lekárom. Vytečená kvapalina z batérie môže spôsobiť podráždenie alebo popálenie.

e) Nepoužívajte poškodenú alebo upravenú batériu alebo náradie. Poškodené alebo upravené batérie sa môžu správať nepredvídateľne, čo môže spôsobiť požiar, výbuch alebo riziko zranenia.

f) Batériu alebo nástroj nevystavujte ohňu alebo nadmernému teplu. Vystavenie ohňu alebo teplotám nad 130 ° C môže spôsobiť výbuch.

g) Dodržiavajte všetky pokyny v nabíjacej príručke, nenabíjajte batériu alebo náradie pri teplote mimo rozsah uvedený v príručke. Nesprávne nabitie alebo teplota mimo stanoveného rozsahu môže spôsobiť poškodenie batérie a zvýšenie rizika požiaru.

3. Bezpečnostné predpisy pre pyrometre

a) Toto zariadenie môžu používať deti vo veku najmenej 8 rokov a osoby so zníženými fyzickými a duševnými schopnosťami a osoby s nedostatočnými skúsenosťami a znalosťami zariadenia, ak je dohľad alebo poučenie o používaní zariadenia zabezpečené s tým boli riziká pochopiteľné. Deti by sa s prístrojom nemali hrať. Deti bez dozoru by nemali zariadenie čistiť a udržiavať.

4. Ďalšie varovania týkajúce sa pyrometrov

Aby ste sa vyhli novej situácii, ktorá by mohla spôsobiť zranenie alebo škodu na ľuďoch, venujte pozornosť nasledujúcemu:

1) Pred použitím tohto zariadenia starostlivo skontrolujte plastové puzdro. Ak dôjde k poškodeniu, nepoužívajte ho.

2) Nemiierajte laserom priamo do očí alebo nepriamo za reflexné povrchy.

3) Nepoužívajte tento prístroj v blízkosti výbušných plynov, pár alebo prachu.

Poznámka: Aby nedošlo k poškodeniu zariadenia, chráňte sa pred nasledujúcimi situáciami:

1). Vplyv elektromagnetických polí na oblúkové zväračky, indukčné ohrievače atď.

2). Tepelný šok (spôsobený veľkými alebo náhlými zmenami teploty okolia - pred použitím počkajte 30 minút, kým sa zariadenie nestabilizuje.

3). Nenechávajte prístroj na alebo v blízkosti objektov s vysokou teplotou. Nemiierajte laserovým lúčom na ľudí alebo zvieratá. Nepozerajte sa do laserového lúča.

Používanie ovládacích prvkov, úprav alebo iných postupov, ako sú postupy opísané v tejto príručke, môže mať za následok vystavenie sa nebezpečnému žiareniu.

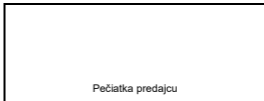
h) Stroj by nemali používať deti bez dozoru dospelých.

Záručný list
na
Pyrometer
Katalógové č.: MC0951

Číslo šarže:.....

(ďalej len Výrobok)

Dátum nákupu výrobku:



Pečiatka predajcu

Dátum a podpis predajcu :

Vyhlasenie Užívateľa:

Potvrdzujem, že som bol oboznámenny so záručnými podmienkami, ako aj s následkami nedodržania pokynov a odporúčaní, ktoré sú uvedené v užívateľskej príručke a v záručnom liste. Záručné podmienky sú mi známe, čo potvrdzujem vlastnoručným podpisom:

.....
 dátum a miesto

.....
 podpis Užívateľa

I. Zodpovednosť za Výrobok:

1. Ručiteľ - spoločnosť „DEDRA EXIM sp. z o.o.“ sídliaca v meste: Pruszków, na adrese: ul. 3 Maja 8, 05-800 Pruszków, Poľsko, zapísaná do obchodného registra pod číslom KRS 0000062517 vedenom oblasťným súdom pre hlavné mesto Varšava vo Varšave, 14. ekonomické oddelenie Štátneho súdneho registra, IČ DPH: PL 5270204933, základné imanie: 100 980,00 PLN.

2. Podľa podmienok stanovených týmto záručným listom Ručiteľ udeľuje záruku na Výrobok, pochádzajúci z distribúcie Ručiteľa.

3. Zodpovednosť na základe záruky sa vzťahuje iba na chyby, ktoré vznikli následkom príčin nachádzajúcich sa vo Výrobku v momente jeho vydania Užívateľovi.

4. Na základe záruky Užívateľ získava právo na bezplatnú opravu výrobku, ak sa chyba objaví počas trvania záručnej lehoty. Spôsob opravy Výrobku (metóda vykonania opravy) závisí od rozhodnutia Ručiteľa. V prípade, ak Ručiteľ uzná, že Výrobok sa nedá opraviť, Ručiteľ si vyhradzuje právo vymeniť chybný prvok alebo celý Výrobok na výrobok bez chýb, právo na zníženie ceny Výrobku alebo právo na odstúpenie od dohody.

5. Voči Užívateľovi, ktorý nie je konzumentom v zmysle zákona z 23. apríla 1964 Občiansky zákonník, zodpovednosť Ručiteľa za škody vyplývajúce z tejto záruky a/alebo ktoré súvisia s jej uzatvorením a realizáciou, bez ohľadu na právny základ, je obmedzená maximálne do výšky hodnoty chybného Výrobku.

II. Záručná lehota:

Prvky produktu	Trvanie záručnej ochrany
Pyrometer	24 mesiacov od dátumu zakúpenia produktu uvedeného v tomto záručnom liste
Batérie	Položky nie sú zahrnuté

III. Podmienky využitia záruky:

1. Predstavenie Užívateľ je povinný predstaviť vyplnený Záručný list výrobku, ako aj náležitý doklad o nákupe Výrobku, napr. predstavením pokladničného bloku, faktúry ap. Aby reklamácia proces prebiehal efektívne odporúčame, aby Užívateľ spolu s reklamovaným výrobkom doručil všetky prvky vymenované v kapitole užívateľskej príručky výrobku „Diely a časti“.

2. Užívateľ je povinný dodržiavať pokyny a odporúčania uvedené v užívateľskej príručke a v záručnom liste.

3. Záruka platí iba na území Poľskej republiky a členských štátov EÚ.

4. Záruka sa nevzťahuje na chyby, ktoré vznikli (predovšetkým) následkom:

- Nedodržania podmienok určených v užívateľskej príručke, predovšetkým podmienok správneho používania, prevádzky, údržby a čistenia
- Použitia na čistenie alebo na údržbu nevhodných prípravkov, nezhodne s užívateľskou príručkou;
- Nevhodného uchovávanía a prepravy výrobku;
- Vykonania neautorizovaných zmien a/alebo iných zásahov do výrobku, na ktoré výrobca nevyjadril súhlas;

e) Použitím vo výrobku/s výrobkom nevhodných prevádzkových materiálov, nezhodne s užívateľskou príručkou.

f) Užívateľ, ktorý nie je konzumentom v zmysle zákona z 23. apríla 1964 Občiansky zákonník, stráca záručné práva na výrobok, v ktorom:

g) sériové čísla, označenia dátumov a výrobné štítky boli odstránené, zmenené alebo poškodené;

h) Boli poškodené plomby alebo sú na nich viditeľné stopy manipulácie.

5. Pozor! Činnosti súvisiace s každodennou obsluhou výrobku, vyplývajúce medzi iným z užívateľskej príručky, Užívateľ vykonáva vlastnými silami a na vlastné náklady.

IV. Reklamačná procedúra:

1. V prípade, ak Užívateľ objaví, že Výrobok nefunguje správne, ešte pred zložením reklamácie je povinný uistiť sa, či boli náležite vykonané všetky stanovené činnosti, predovšetkým tie uvedené v užívateľskej príručke.

2. Reklamácia musí byť podaná bezodkladne, najlepšie v priebehu 7 dní od dňa, v ktorom sa prejavila (objavila) chyba Výrobku. Užívateľ, ktorý nie je konzumentom v zmysle zákona z 23. apríla 1964 Občiansky zákonník, stráca práva vyplývajúce z tejto záruky v prípade, ak reklamáciu nepodá v priebehu 7 dní od dňa, v ktorom sa prejavila (objavila) chyba Výrobku.

3. Reklamáciu môžete podať medzi inými na mieste, v ktorom ste výrobok kúpili, v záručnom servise alebo poštou na adresu: DEDRA EXIM sp. z o.o., ul. 3 Maja 8, 05-800 Pruszków, Poľsko.

4. Užívateľ môže podať reklamáciu prostredníctvom formulára, ktorý je dostupný na webovej stránke www.dedra.pl („Formulár podania reklamácie na základe udelenej záruky“).

5. Adresy záručných servisov v jednotlivých štátoch sú zverejnené na webovej stránke www.dedra.pl. V prípade, ak v danom štáte sa nenachádza záručný servis, odporúčame reklamovaný výrobok doručiť na adresu: DEDRA EXIM sp. z o.o. ul. 3 Maja 8, 05-800 Pruszków, Poľsko.

6. Vzhľadom na bezpečnosť Užívateľa, nefunkčný (chybný) výrobok sa v žiadnom prípade nesmie používať.

7. Pozor!!! Používanie nefunkčného (chybného) výrobku je nebezpečné pre zdravie a život Užívateľov.

8. Povinnosti vyplývajúce z udelenej záruky budú vyplnené v lehote 14 pracovných dní počítajúc od dňa doručenia reklamovaného Výrobku Užívateľom.

9. Pred zaslaním reklamácie odporúčame reklamovaný Výrobok náležite očistiť. Odporúčame reklamovaný Výrobok dôkladne zabezpečiť pre prípadný poškodeniami počas prepravy

10. (reklamovaný Výrobok odporúčame doručiť v originálnom obale).

11. Záručná lehota sa predlžuje o čas, počas ktorého Užívateľ následkom chyby (nefunkčnosti) výrobok, na ktorú sa vzťahovala záruka, nemohol Výrobok používať.

Záruka nevyklučuje, neobmedzuje a ani nepozastavuje právo Užívateľa (kupujúceho) na základe príslušných predpisov o ručení za chyby predanej veci.

SK

V súlade s článkom 13 ods. 1 a 2 nariadenia Európskeho parlamentu a Rady (EÚ) 2016/679 z 27. apríla 2016 o ochrane fyzických osôb pri spracúvaní osobných údajov a o voľnom pohybe takýchto údajov, ktorým sa zrušuje smernica 95/46/ES, vás informujeme

1. Správcom vašich osobných údajov, ktoré ste uviedli vo formulári, je spoločnosť „DEDRA-EXIM Sp. z o.o.“ so sídlom v meste Pruszków na adrese: ul. 3 Maja 8, 05-800 Pruszków, Poľsko (ďalej len: „Správca“).

2. Vaše osobné údaje budú spracúvané výhradne s cieľom realizácie záručnej procedúry zariadenia, a to v súlade s článkom 6 ods. 1 písmeno b) všeobecného nariadenia o ochrane údajov (ďalej len: „GDPR“). Uvedenie osobných údajov je dobrovoľné, avšak nevyhnutné na realizáciu záručnej procedúry.

3. Vaše osobné údaje budú spracúvané počas posudzovania a realizácie záručnej procedúry, ako aj na archívne účely v prípade potreby obhajoby pred prípadnými nárokmi a požiadavkami voči Správcovi, avšak nie dlhšie až do momentu premlčania týchto nárokov a požiadaviek.

4. Vaše údaje môžu byť zverejnené výhradne len tým subjektom, ktoré spracúvajú tieto údaje v mene a pre Správca, a to na základe písomnej dohody o zverení spracúvania osobných údajov, tzn. firmy, ktoré okrem

iného poskytujú technický servis, hostingové služby alebo služby obsluhy webových stránok, IT obsluhy, ako aj kuriérskym firmám. Dodávateľia Správcu sú povinní zaručiť zabezpečenie údajov a splniť požiadavky platnej legislatívy ohľadne ochrany osobných údajov, a zverenie osobných údajov nesmú byť používané na iné účely než tie, ktoré stanovuje dohoda uzatvorená so Správcom.

5. Vaše údaje nebudú spracúvané automatickým spôsobom, vrátane rôznych foriem profilovania, ani nebudú odovzdané do tretieho štátu/medzinárodnej organizácii.

6. Máte právo na prístup k vašim osobným údajom, ako aj právo na ich opravu, doplnenie, odstránenie, obmedzenie spracúvania, prenesenie údajov, podanie námietky, a to v ľubovoľnej chvíli.

7. Vo všetkých záležitostiach, ktoré súvisia so spracúvaním vašich osobných údajov Správcom, môžete sa na Správcu obrátiť písomne na e-mailovú adresu: daneosbowe@dedra.pl.

8. Máte právo podať sťažnosť príslušnému dozornému orgánu, ktorý zodpovedá za dohľad nad ochranou osobných údajov

RO Pirometru

Declarația de conformitate se află la sediul Dedra Exim Sp. z o.o.

AVERTISMENT. Citiți toate avertismentele marcate și toate instrucțiunile. Nerespectarea avertismentelor și instrucțiunilor de siguranță menționate mai jos poate cauza electrocutări, incendii sau leziuni grave. Păstrați toate avertismentele și instrucțiunile pentru utilizare ulterioară..

2. Descrierea aparatului

1. Afişaj LCD, 2. Butoane de control, 3. Intrare semnal, 4. Întrerupător de alimentare, 5. Capacele compartimentului bateriei.

3. Destinația aparatului

Pirometrul este utilizat pentru a măsura temperatura suprafeței unui obiect atunci când măsurarea temperaturii de contact este imposibilă. Este utilizat pentru măsurarea obiectelor fierbinți, periculoase sau greu accesibile, permite măsurarea fără contact direct cu suprafața obiectului. Pentru a măsura temperatura, pirometrul folosește radiații termice emise de obiectul testat.

Este permis utilizarea dispozitivului în lucrări de renovare și construcție, ateliere de reparații, în lucrări de amatori, respectând în același timp condițiile de utilizare și condițiile de operare permise conținute în instrucțiunile de exploatare.

4. Restricții de utilizare

Mixerul cu baterie poate fi utilizat numai în conformitate cu „Condițiile de funcționare permise” menționate mai jos.

Mixerul este destinat numai pentru bricolaj și pentru uz casnic. Modificări neautorizate ale construcției mecanice și electrice, orice alte modificări, activități de întreținere care nu sunt descrise în Instrucțiunile de utilizare vor fi considerate ilegale și vor duce la pierderea imediată a Drepturilor de Garanție.

Utilizarea neconformă cu destinația sau cu Instrucțiunilor de utilizare vor duce la pierderea imediată a Drepturilor de Garanție.

Nu îndreptați fasciculul laser către oameni sau animale. Nu priviți în raza laser.

Utilizarea comenzilor, reglajelor sau efectuarea de proceduri, altele decât cele descrise în acest manual, poate duce la expunerea la radiații periculoase.

CONDIȚII ADMISE DE MUNCĂ
Temperatura de lucru 0-40 [°C]

5. Date tehnice

Model	MC0951
Clasa laser	2
Gama de temperaturi măsurate [° C] / [° F]	-50 – +600 / -58 - +1112
Precizie de măsurare [° C (° F)]	0+600 (32+1112) - ±1,5 (±2.7) lub ±1,5% -50+0 (-58+32) - ±3 (±5) lub ±3%
Absolvire [° C, ° F]	0,1
Țimp de răspuns la impuls [ms]	500 (95%)
Răspuns spectral [um]	8-14 um
Emisivitate	0,95
Distanța de măsurare recomandată în raport cu mărimea punctului	12: 1
Temperatura ambientală [° C, (° F)]	0+40 (32+104)
Umiditate ambientală [%]	10+90% (do 30°C (86°F))
Temperatura de depozitare [C °]	-20+60 (-4+140°F)
Putere [V]	3 (2 x 1,5V AAA)

6. Pregătire pentru funcționare

Efectuați toate activitățile pregătitoare cu dispozitivul deconectat de la sursa de alimentare. Deschideți compartimentul bateriei (fig. A, 5) sub comutatorul principal și introduceți bateria cu polaritatea corectă, apoi închideți compartimentul bateriei. Utilizați numai baterii alcaline 1,5V AAA pentru pirometru.

Dacă pirometrul nu este utilizat o perioadă lungă de timp, scoateți bateriile pentru a evita coroziunea bateriilor din corpul dispozitivului. Dispozitivul este gata de utilizare.

Notă: nivelul scăzut al bateriei este indicat de o pictogramă pe ecran (Fig. C, 3). Pentru a înlocui bateriile, deschideți compartimentul pentru baterii, scoateți bateriile vechi și înlocuiți-le cu altele noi, acordând atenție polarității corecte.

7. Pornirea aparatului

Înainte de a porni dispozitivul, este esențial să efectuați activitățile descrise în capitolul „Pregătirea pentru muncă”.

Pornire: Apăsăți comutatorul (fig. A, 4), dispozitivul pornește și așteaptă o măsurare.

Oprire: Dispozitivul se va opri fără nicio operație după aproximativ 12 secunde.

8. Punere în funcțiune și utilizarea aparatului

Măsurarea temperaturii

Pentru a efectua măsurarea, apăsați comutatorul (mesajul SCAN va apărea pe afișaj) și apoi direcționați pirometrul către obiectul testat. Puteți porni laserul pentru a vă ajuta să vizați obiectul. Apăsați din nou butonul de declanșare, măsurarea va fi semnalizată cu mesajul HOLD. Dispozitivul va efectua măsurarea, rezultatul va apărea pe afișaj.

În timpul măsurării, acordați atenție distanței de la obiectul măsurat (Fig. B). Distanța D ar trebui să fie de 12 ori mai mare decât diametrul spotului S ($D: S = 12: 1$), de exemplu, măsurarea unui obiect cu diametrul spotului de 75 mm trebuie luată de la o distanță de aproximativ 900 mm. De asemenea, trebuie remarcat faptul că aria măsurată ar trebui să fie mai mare decât cea rezultată din dimensiunea spotului. Cu cât obiectul măsurat este mai mic, cu atât este mai mică distanța dintre pirometrul și obiect. În cazul în care precizia măsurătorii este foarte importantă, o zonă ar trebui măsurată cel puțin de două ori mai mare decât punctul de măsurare.

Notă: Emisivitatea majorității materialelor organice și a suprafețelor vopsite sau oxidate este de 0,95. Citirile inexacte se datorează măsurării suprafețelor metalice strălucitoare sau lustruite. Pentru a compensa acest lucru, acoperiți suprafața țintă cu bandă de mascare sau vopsea neagră. Măsurați suprafața în acest punct cu un strat suplimentar în care banda sau vopseaua se află la aceeași temperatură ca și materialul de dedesubt.

Butoane de control (fig. B)

1 - comutator laser (laserul este folosit doar pentru a ajuta la vizare), 2 - schimbarea unităților de temperatură (C - F), 3. Comutator de iluminare din spate

Afișaj LCD (fig. C)

1 - semnalizarea laserului pornit, 2 - indicator de măsurare, 3 - indicator de iluminare, 4 - indicator de scanare, 5 - indicator de încărcare a bateriei, 6 - unitate de măsurare, 7 - temperatură măsurată.

9. Verificări și reglaje curente

Efectuați toate activitățile de întreținere cu dispozitivul deconectat de la sursa de alimentare.

Curățenie și mentenanță

De fiecare dată după terminarea lucrului, verificați starea dispozitivului. Curățați cu o cârpă moale, umedă. Nu folosiți detergenți și solvenți.

Curățarea obiectivului

Suflați particulele libere cu aer comprimat curat. Îndepărtați ușor orice murdărie rămasă cu un tampon de bumbac umed. Tamponul poate fi umezit cu apă. Nu utilizați solvenți. Nu scufundați dispozitivul în apă.

Transport și depozitare

Depozitați și transportați dispozitivul oprit, în ambalajul original, departe de umiditate, la o temperatură de -20°C la 60°C .

Dacă dispozitivul nu va fi utilizat mai mult de 30 de zile, se recomandă depozitarea dispozitivului cu bateriile scoase.

10. Piese de schimb și accesorii

La comanda pieselor de schimb și accesoriilor Vă rugăm să Vă contactați cu service-ul Dedra-Exim. Datele de contact sunt pe pagina 1 al manualului. La comanda pieselor de schimb Vă rugăm să indicați numărul de LOT de pe plăcuța cu date tehnice precum și numărul componentei de pe schemă. În perioada de garanție reparațiile sunt efectuate în condițiile descrise în Certificatul de Garanție. Vă rugăm să aduceți produsul reclamat la locul de achiziționare (vânzătorul este obligat să primească produsul reclamat), sau să-l trimiteți la Service-ul Central DEDRA-EXIM. Vă rugăm să atașați Certificatul completat de Garanție emis de importer. Fără acest document reparația va fi considerată ca după garanție. După perioada de garanție reparația este efectuată de service-ul central. Aparatul deteriorat se va trimite la service (costurile de trimitere acoperă utilizatorul)

11. Dotarea completă a aparatului, observații finale

1. Pirometru – 1 buc.

12. Informația pentru utilizatori privind eliminarea utilajelor uzate (se referă la gospodăria de casă)

(privește gospodăriile)



Simbolul afișat pe produse sau pe documentația care le însoțește indică faptul că echipamentele electrice sau electronice defecte nu trebuie eliminate împreună cu deșeurile menajere. În cazul în care trebuie să eliminați, să reutilizați sau să recuperați componente, trebuie să le duceți la un punct de colectare specializat, unde vor fi acceptate gratuit. Autoritățile locale furnizează informații privind locația punctelor de colectare a echipamentelor uzate, de exemplu pe site-urile lor web.

Eliminarea corespunzătoare a dispozitivului permite conservarea resurselor valoroase și evitarea impactului negativ asupra sănătății și mediului, care rezultă din posibilitatea prezenței substanțelor, amestecurilor și componentelor periculoase în echipament.

Eliminarea incorectă a deșeurilor riscă sancțiuni în conformitate cu reglementările locale relevante.

Utilizatorii din țările UE: Dacă trebuie să vă debarasați de echipamente electrice sau electronice, vă rugăm să contactați cel mai apropiat punct de vânzare sau furnizorul dumneavoastră, care vă va putea oferi informații suplimentare.

Eliminarea în țări din afara Uniunii Europene: Acest simbol se aplică numai în țările din Uniunea Europeană. În cazul în care doriți să aruncați acest produs, vă rugăm să contactați autoritățile locale sau dealerul pentru a afla metoda corectă de eliminare.

13. Siguranța la locul de muncă

Termenul "unealtă electrică" utilizat în avertismente se referă la o unealtă electrică alimentată de la rețea (cu cablu) sau fără cablu (fără fir).

1. Reguli generale de siguranță - Service

a) Reparațiile la aparat pot fi efectuate numai de către un expert calificat, folosind piese originale. Procedând astfel, vă asigurați că siguranța aparatului este menținută.

b) Nu reparați niciodată o baterie defectă. Repararea bateriei este permisă numai de producător sau de un centru de service autorizat

2. Reguli generale de siguranță - manipularea și utilizarea corectă a uneltelor fără fir

a) Încărcați bateriile numai cu un încărcător dedicat de producător. Un încărcător conceput pentru a încărca un anumit tip de baterie poate crea un risc de incendiu atunci când încarcă un alt tip de baterie.

b) Utilizați uneltele electrice numai cu baterii special concepute pentru alimentarea acestora. Utilizarea în alte baterii poate prezenta un risc de rănire sau de incendiu.

c) Când bateria nu este utilizată, țineți-o departe de obiecte metalice, cum ar fi agrafe, monede, chei, cuie, șuruburi sau alte obiecte metalice mici care pot scurtcircuita bornele bateriei. Scurtcircuitarea bornelor bateriei poate provoca arsuri sau incendii.

d) În condiții neadecvate, din baterie poate ieși lichid; evitați contactul. Dacă intrați accidental în contact cu lichidul, spălați zonele de contact cu apă. Dacă lichidul intră în ochi, contactați suplimentar un medic. Lichidul care scapă din baterie poate provoca iritații sau arsuri.

e) Nu utilizați o baterie sau o unealtă deteriorată sau modificată. Bateriile deteriorate sau modificate pot acționa imprevizibil, ducând la incendiu, explozie sau pericol de rănire.

f) Nu expuneți acumulatorul sau unealta la foc sau căldură excesivă. Expunerea la foc sau la temperaturi de peste 130°C poate provoca o explozie.

g) Respectați toate recomandările din instrucțiunile de încărcare, nu încărcați bateria sau unealta la temperaturi în afara intervalului specificat. Încărcarea incorectă sau la

temperaturi în afara intervalului specificat poate deteriora bateria și crește riscul de incendiu.

3. Norme de siguranță pentru pirometre

(a) Acest echipament poate fi utilizat de copii în vârstă de cel puțin 8 ani și de persoane cu capacități fizice și mentale reduse și cu lipsă de experiență și familiaritate cu echipamentul, dacă se asigură supravegherea sau instruirea cu privire la modul de utilizare a echipamentului în condiții de siguranță, astfel încât riscurile asociate să fie înțelese. Copiii nu trebuie să se joace cu echipamentul. Copiii nesupravegheați nu trebuie să efectueze curățarea sau întreținerea echipamentului.

4. Avertismente suplimentare privind pirometrele

Pentru a evita o situație potențială care ar putea cauza răniri sau vătămări ale persoanelor, acordați atenție următoarelor aspecte:

- 1) Inspectați cu atenție carcasa de plastic înainte de a utiliza această unitate. Dacă există vreo deteriorare, nu o utilizați.
- 2) Nu îndreptați laserul direct spre ochi sau indirect dincolo de suprafețele reflectorizante.
- 3) Nu utilizați acest aparat într-un mediu cu gaze explozive, vapori sau praf.

2. notă

Pentru a evita deteriorarea dispozitivului, protejați-vă de următoarele situații:

- 1). Impactul câmpurilor electromagnetice provenite de la aparate de sudură cu arc, încălzitoare cu inducție etc.

Certificat de garanție

Pentru

Pirometru

Nr. de catalog: MC0951

Număr de lot:

(denumit în continuare Produs)

Data de cumpărare a produsului:

Ștampila vânzătorului

Data și semnătura vânzătorului:

Declarația Utilizatorului:

Confirm, că am fost informat în ceea ce privește condițiile de garanție și efectele nerespectării orientărilor cuprinse în manualul de utilizare și în Certificatul de garanție. Condițiile prezentei garanții îmi sunt cunoscute ce afirm cu semnătura mea de mână:

.....
Data și locul semnătura Utilizatorului

Garanția este acordată în conformitate cu prevederile OG 21/1992 și OG 140/2021, cu modificările ulterioare, pe baza cardului de garanție și a dovezii originale de cumpărare. Perioada de reparație nu poate depăși 15 zile calendaristice de la data la care consumatorul a predat reclamația vânzătorului.

I. Responsabilitatea pentru produs:

1. Garant - DEDRA EXIM sp. z o.o. cu sediul în Pruszków, adresa: ul. 3 Maja 8, 05-800 Pruszków, KRS 0000062517, Sąd Rejonowy dla m.st. Warszawy w Warszawie, XIV Wydział Gospodarczy Krajowego

Rejestru Sądowego.[Judecătoria Raională pentru o.c. Varșovia în Varșovia, Departamentul al XIV-a Economic al Registrului Național Juridic] NIP [CIF] 527-020-49-33, Kapitał zakładowy [capital social]: 100 980.00 zł.

2. în condițiile menționate în prezentul Certificat de garanție Garantul acordă garanție la produsul derivat din distribuția Garantului.

3. Responsabilitatea cu titlu de garanție cuprinde numai defectele care sau ivit din cauze datorate Produsului în momentul livrării acestuia Utilizatorului.

4. Cu titlu de garanție, Utilizatorul, obține dreptul la repararea gratis a Produsului, dacă defecțiunea s-a ivit în perioada de garanție. Modul de reparare a Produsului (metoda de executare a reparării) depinde de decizia Garantului. Dacă Garantul constată că Produsul nu poate fi reparat, Garantul își rezervă dreptul de a schimba piesa defectă sau total Produsul cu altul fără defecte sau de a micșora prețul Produsului ori de a se retrage de la Contract.

5. Față de Utilizatorul, care conform cu legea din data de 23 aprilie 1964 din Codul Civil, nu este un consumator, răspunderea Garantului pentru dauna rezultate din prezenta garanție și/ sau în legătură cu încheierea și executarea acesteia, indiferent de dreptul legal, este limitată maxim până la valoarea Produsului defect.

II. Perioada de garanție:

Elemente de produs	Durata protecției garanției
Pirometru	24 de luni de la data cumpărării produsului menționată în acest card de garanție
Baterii	Articolele nu sunt incluse

III. Condițiile de utilizare a garanției:

1. Prezentarea de către Utilizator a Certificatului completat de garanție a Produsului și dovedirea împrejurărilor de cumpărare a Produsului de ex. prin

prezentarea chitanței, facturii, etc. Pentru a efectua în mod eficient reclamația, se recomandă că Utilizatorul să trimită împreună cu Produsul reclamat, toate componentele menționate la "Completarea" Produsului în manualul de utilizare.

2. Respectarea de către Utilizator a recomandărilor din Manualul de utilizare și din Certificatul de garanție.

3. Garanția acoperă numai teritoriul Republicii Polonă și UE.

4. Garanția nu acoperă defectunile Produsului apărute în special din cauza:

a) Nerespectării de către Utilizator a condițiilor indicate în Manualul de utilizare, în special în domeniul de utilizare, întreținere și curățare corectă.

b) Utilizarea de către Utilizator a unor produse de curățare sau substanțe de conservare care sunt neadecvate cu Manualul de utilizare;

c) Depozitare necorespunzătoare și transportul necorespunzător al Produsului de către Utilizator;

d) Modificări și/sau reconstrucții arbitrare a Produsului de către Utilizator;;

e) Utilizarea în Produs de către Utilizator a unor materiale consumabile neconforme cu manualul de utilizare.

f) Utilizatorul care conform nu legea din data de 23 aprilie 1964 din Codul Civil nu este un consumator, pierde garanția pentru Produsul, în care:

g) Numerele de serie, marcarea datelor și plăcuțele cu datele tehnice au fost îndepărtate de către Utilizator.

h) Sigiliile existente au fost deteriorate de Utilizator sau au urme rămase din manipularea de către utilizator la acestea.

5. Atenție! Operațiile legate cu utilizarea de fiecare zi, descrise în manualul de utilizare, Utilizatorul execută singur pe costul său.

IV. Procedura de reclamație:

1. Dacă se constată că Produsul nu funcționează corect, înainte de a depune reclamația trebuie să vă asigurați dacă toate operațiunile descrise în manualul de utilizare au fost executate corect.

2. Sesizați imediat reclamația, cel mai bine în termen de 7 zile de la data la care ați observat defectul produsului. Utilizatorul care conform cu legea din data de 23 aprilie 1964 din Codul Civil nu este un consumator, pierde garanția pentru Produs dacă reclamația nu depune în termen de până de 7 zile.

3. Sesizarea reclamației se face de ex. la. la punctul de cumpărare a Produsului, la service-ul de garanție sau se poate trimite în scris pe adresa: DEDRA EXIM sp. z o.o., ul. 3 Maja 8, 05-800 Pruszków.

4. Utilizatorul poate să depună reclamația prin formularul accesibil pe pagina de internet www.dedra.pl. ("Formular pentru sesizarea reclamației cu titlu de garanție").

5. Adresele service-urilor de garanție din fiecare stat sunt accesibile pe pagina www.dedra.pl. Dacă service-ul lipsește în statul adecvat, trimiteți sesizările de reclamația cu titlu de garanție pe adresa: DEDRA EXIM sp. z o.o. ul. 3 Maja 8, 05-800 Pruszków (Polonia).

6. Luând în considerare siguranța Utilizatorului se interzice utilizarea Produsului defect.

7. Atenție!!! Utilizarea Produsului defect este periculoasă pentru sănătatea și viața Utilizatorului.

8. Executarea obligațiilor rezultate din garanție va avea loc în termen de 14 zile lucrătoare, calculate de la data furnizării de către Utilizator a Produsului reclamat.

9. Înainte de furnizare a Produsului reclamat se recomandă curățirea acestuia. Se recomandă de a se asigura bine Produsul împotriva distrugerii în timpul transportului (se recomandă să trimiteți produsul reclamat în ambalajul original).Perioada de garanție va fi prelungită cu durata în care, din cauza defectului Produsului acoperit de garanție Utilizatorul nu l-a putut să-l utilizeze.

Garanția nu oprește, nu limitează nu suspendează drepturile Utilizatorului rezultate din dispozițiile privind garanția pentru vicile produsului vândut.

RO

În conformitate cu articolul 13 alineatele (1) și (2) din Regulamentul (UE) 2016/679 al Parlamentului European și al Consiliului din 27 aprilie 2016 privind protecția persoanelor fizice în ceea ce privește prelucrarea datelor cu caracter personal și privind libera circulație a acestor date și de abrogare a Directivei 95/46/CE, vă informăm.

1. Administratorul datelor Dumneavoastră cu caracter personal furnizate în formular este DEDRA-EXIM sp. z o. o. cu sediul social în Pruszków, ul. 3 Maja 8, 05-800 Pruszków (în continuare: „Administrator”).

2. Datele dumneavoastră vor fi prelucrate numai în scopul derulării procedurii de garanție a dispozitivului în conformitate cu art. 6 alin.1 lit. b din regulamentul general privind protecția datelor (în continuare: „GDPR”). Furnizarea datelor este voluntară, dar necesară pentru derularea procedurii de garanție.

3. Datele dumneavoastră vor fi prelucrate pe perioada de luare în considerare a procedurii de garanție și în scopuri de arhivare în cazul în care este nevoie de apărare împotriva oricăror pretenții împotriva Administratorului, nu mai mult decât până la expirarea acestora.

4. Datele dumneavoastră pot fi dezvăluite numai entităților care prelucrează date pentru administrator pe baza unui contract scris de încredințare a prelucrării datelor cu caracter personal care oferă, printre altele, servicii tehnice, hosting sau întreținere site, servicii IT, firmă de curierat. Furnizorii Administratorului sunt obligați să asigure securitatea datelor și să îndeplinească cerințele legii aplicabile referitoare la protecția datelor cu caracter personal și nu pot folosi datele cu caracter personal încredințate în alte scopuri decât cele specificate în contractul cu Administratorul.

5. Datele dumneavoastră nu vor fi prelucrate în mod automatizat, inclusiv sub formă de profilare, și nu vor fi transferate către o țară terță/organizație internațională.

6. Aveți dreptul de a accesa datele dumneavoastră și dreptul de a rectifica, șterge, limita prelucrarea, dreptul de a transfera date, dreptul de a vă opune în orice moment.

7. În toate aspectele legate de prelucrarea datelor dumneavoastră cu caracter personal de către Administrator, ne puteți contacta la următoarea adresă de e-mail: daneosobowe@dedra.pl;

8. Aveți dreptul de a depune o plângere la autoritatea competentă pentru protecția datelor cu caracter personal;

SI Pirometru

Izjava o skladnosti je na voljo v pisarni družbe Dedra Exim Ltd.

OPOZORILO. Preberite vsa opozorila in navodila. Neupoštevanje naslednjih opozoril in varnostnih navodil lahko povzroči električni udar, požar ali hude telesne poškodbe. Vsa opozorila in navodila shranite za prihodnjo uporabo.

2. Opis naprave

1) LCD zaslon, 2) gumbi za upravljanje, 3) vhod za signal, 4) stikalo za vklop/izklop, 5) pokrov prostora za baterije

3. Namen naprave

Pirometer se uporablja za merjenje površinske temperature predmeta, kadar merjenje temperature ob stiku ni mogoče. Uporablja se pri merjenju vročih, nevarnih ali težko dostopnih predmetov in omogoča merjenje brez neposrednega stika s površino predmeta. Pirometer za merjenje temperature uporablja toplotno sevanje, ki ga oddaja preskušani predmet.

Napravo je dovoljeno uporabljati pri obnovitvenih in gradbenih delih, v delavnicah za popravila, pri ljubiteljskih delih, pri čemer je treba upoštevati pogoje uporabe in dovoljene delovne pogoje iz navodil za uporabo.

4. Omejitve uporabe

Napravo lahko uporabljate le v skladu s spodaj navedenimi "Dovoljenimi pogoji delovanja". Nedovoljene spremembe mehanske in električne konstrukcije, kakršne koli spremembe, vzdrževalni posegi, ki niso opisani v navodilih za uporabo, bodo obravnavani kot nezakoniti in bodo povzročili takojšnjo izgubo garancijskih pravic, izjava o skladnosti pa bo postala neveljavna.

Zaradi napačne uporabe ali uporabe, ki ni v skladu z navodili za uporabo, boste takoj izgubili garancijske pravice.

Laserskega žarka ne usmerjajte proti ljudem ali živalim. Ne glejte v laserski žarek. Uporaba krmilnikov, nastavitvev ali izvajanje postopkov, ki niso opisani v priročniku, lahko povzročijo izpostavljenost nevarnemu sevanju.

Dovoljeni delovni pogoji
Delovna temperatura 0-40 [°C].

5. Tehnični podatki

Model	MC0951
Laserski razred	2
Izmerjeno temperaturno območje [°C] / [°F]	-50 - +600 / -58 - +1112
Natančnost merjenja [°C (°F)].	0+600 (32+1112) - ±1,5 (±2,7) ali ±1,5 % -50+0 (-58+32) - ±3 (±5) ali ±3 %
Lestvica [°C, °F]	0,1
Odzivni čas impulza [ms]	500 (95%)
Spektralni [um]	8-14 um

Emisivnost	0,95
Priporočena merilna razdalja glede na velikost točke	12: 1
Temperatura okolja [°C, (°F)].	0+40 (32+104)
Vlažnost okolja [%]	10+90 % (do 30 °C)
Temperatura shranjevanja [C°]	-20+60 (-4+140°F)
Napajanje [V]	3 (2 x 1,5 V AAA)

6. Priprava na delo

Opomba: Vse postopke priprave izvajajte, ko je enota izključena iz električnega omrežja.

Namestitev baterije

Odprite predalček za baterije (slika A, 5) pod glavnim stikalom in vstavite baterijo v skladu s pravilno polariteto, nato zaprite predalček za baterije. Za pirometer uporabljajte samo alkalne baterije AAA 1,5 V.

Če pirometra dlje časa ne uporabljate, odstranite baterije, da preprečite korozijo baterij v ohišju naprave. Naprava je zdaj pripravljena za uporabo.

Opomba: nizko stanje baterije je označeno z ikono na zaslonu (slika C, 3). Če želite zamenjati baterije, odprite predal za baterije, odstranite izrabljene baterije in jih zamenjajte z novimi, pri čemer pazite na pravilno polarnost.

7. Vkllop naprave

Pred zagonom enote je treba opraviti korake, opisane v poglavju "Priprava na delovanje". Vkllop: Pritisnite stikalo (slika A, 4), enota se zažene in čaka na merjenje. Izkllop: naprava se po približno 12 sekundah izklopi brez kakršnega koli delovanja.

8. Uporaba naprave

Merjenje temperature

Če želite izvesti meritev, pritisnite stikalo (na zaslonu se prikaže SCAN) in nato usmerite pirometer proti preskušnemu predmetu. Laser je lahko vklopljen, da lažje usmerite v predmet. Ponovno pritisnite sprožilec stikala, meritev bo označena s sporočilom HOLD. Naprava bo opravila meritev, katere rezultat se bo prikazal na zaslonu.

Pri merjenju je treba paziti na oddaljenost od merjenega predmeta (slika B). Razdalja D mora biti 12-krat večja od premera točke S (12:1), npr. meritev predmeta s premerom točke 75 mm je treba opraviti z razdalje približno 900 mm. Paziti je treba tudi, da je merjeno območje večje od tistega, ki izhaja iz velikosti točke. Manjši kot je predmet, ki ga je treba izmeriti, manjša mora biti razdalja med pirometrom in predmetom. Če je natančnost meritev zelo pomembna, je treba izmeriti površino, ki je vsaj dvakrat večja od merilne točke.

Opomba: Emisivnost večine organskih materialov in pobarvanih ali oksidiranih površin je 0,95. Pri merjenju sijočih ali poliranih kovinskih površin so odčitki nenatančni. Če želite to kompenzirati, ciljno površino prekrijte z maskirnim trakom ali črno barvo. Površino izmerite na točki, ki je prekrita z dodatnim slojem, ko trak ali barva doseže enako temperaturo kot material pod njo.

Gumbi za upravljanje (slika B)

1 - stikalo za laser (laser se uporablja le za lažje usmerjanje), 2 - sprememba enot temperature (C - F), 3 - stikalo za osvetlitev ozadja

LCD zaslon (slika C)

1 - indikator vklopljenega laserja, 2 - indikator merjenja, 3 - indikator osvetlitve, 4 - indikator skeniranja, 5 - indikator napolnjenosti baterije, 6 - merilna enota, 7 - izmerjena temperatura

9. Tekoče vzdrževanje

Vsa vzdrževalna dela izvajajte, ko je enota izključena iz električnega omrežja.

Čiščenje in vzdrževanje

Vsakič po uporabi preverite stanje naprave. Čistite z mehko in vlažno krpo. Ne uporabljajte detergentov ali topil.

Čiščenje objektiv

S čistim stisnjanim zrakom odpihnite sproščene delce. Preostalo umazanijo nežno odstranite z vlažno vatirano palčko. Vatno palčko lahko navlažite z vodo. Ne uporabljajte topil. Enote ne potaplajte v vodo.

Prevoz in skladiščenje

Enoto shranjujte in prevažajte izključeno, v originalni embalaži, zaščiteno pred vlago, pri temperaturi od -20 °C do 60 °C.

Če naprave ne boste uporabljali več kot 30 dni, je priporočljivo, da jo shranite z odstranjenimi baterijami.

10. Rezervni deli in dodatki

Za nakup nadomestnih delov in dodatne opreme se obrnite na servisno službo družbe Dedra Exim. Kontaktno podatke najdete na strani 1 priročnika. Pri naročanju rezervnih delov navedite številko serije na napisni ploščici in številko dela s sestavne risbe. V garancijskem obdobju se popravila izvajajo v skladu s pogoji iz garancijskega lista. Okvarjeni izdelek oddajte v popravilo na mestu nakupa (prodajalec je dolžan sprejeti okvarjeni izdelek), pošljite ga v osrednji servisni center podjetja Dedra Exim ali ga pošljite v servisni center, ki je najbližje vašemu kraju bivanja (seznam servisnih centrov na www.dedra.pl). Priložite izpolnjen garancijski list. Po poteku garancijskega roka popravila izvaja izvajatelj servis. Okvarjeni izdelek pošljite servisnemu centru (stroške pošiljanja plača uporabnik).

11. Dokončanje opreme

1. Pirometer - 1 kos

12. Informacije za uporabnike o odstranjevanju električne in elektronske opreme (velja za gospodinjstva)



Simbol, ki je prikazan na izdelkih ali spremljajoči dokumentaciji, označuje, da se okvarjene električne ali elektronske opreme ne sme odlagati med gospodinjne odpadke. Če želite sestavne dele zavržiti, ponovno uporabiti ali predelati, jih je treba odpeljati na specializirano zbirno mesto, kjer jih bodo sprejeli brezplačno. Informacije o lokacijah zbirnih mest za rabljeno opremo zagotavljajo lokalni organi, npr. na svojih spletnih straneh.

S pravilnim odstranjevanjem naprave lahko ohranimo dragocene vire ter se izognemo negativnim vplivom na zdravje in okolje zaradi morebitne prisotnosti nevarnih: snovi, zmesi in sestavnih delov v opremi.

Zaradi nepravilnega odlaganja odpadkov vam grozijo kazni v skladu z ustreznimi lokalnimi predpisi.

Uporabniki v državah EU: Če želite odstraniti električno ali elektronsko opremo, se obrnite na najbližje prodajno mesto ali na dobavitelja, ki vam bo zagotovil dodatne informacije.

Odstranjevanje v državah zunaj Evropske unije: Ta simbol velja samo za države Evropske unije. Če želite ta izdelek zavržiti, se obrnite na lokalne organe ali prodajalca, da vam pojasnijo pravilen način odstranjevanja.

13. Varnost pri delu

Izraz "električno orodje", uporabljen v opozorilih, se nanaša na električno orodje, ki je priključeno na električno omrežje (z napeljavo) ali akumulatorsko orodje (brez napeljave).

1. Splošni varnostni predpisi - Servis

a) Popravila naprave lahko opravi le usposobljen strokovnjak z uporabo originalnih delov. S tem zagotovite, da bo ohranjena varnost aparata.

b) Nikoli ne popravljajte pokvarjene baterije. Popravilo baterije lahko opravi le proizvajalec ali pooblaščen servisni center.

2. splošni varnostni predpisi - pravilno ravnanje z akumulatorskim orodjem in njegovo uporabo

a) Baterije polnite samo s polnilnikom, ki ga je namenil proizvajalec. Polnilec, ki je namenjen polnjenju določene vrste baterij, lahko pri polnjenju druge vrste baterij povzroči nevarnost požara.

(b) Električna orodja uporabljajte samo z baterijami, ki so posebej izdelane za njihovo napajanje. Uporaba drugih baterij lahko predstavlja nevarnost poškodb ali požara.

c) Ko baterije ne uporabljate, jo hranite stran od kovinskih predmetov, kot so sponke za papir, kovanci, ključi, žebli, vijaki ali drugi majhni kovinski predmeti, ki lahko povzročijo kratek stik na sponkah baterije. Kratek stik na sponkah baterije lahko povzroči opeklino ali požar.

d) V neprimernih razmerah lahko iz baterije izteče tekočina; izogibajte se stiku z njo. Če slučajno pridete v stik s tekočino, območja stika sperite z vodo. Če tekočina pride v oči, se dodatno obrnite na zdravnika. Tekočina, ki uhaja iz baterije, lahko povzroči draženje ali opeklino.

e) Ne uporabljajte baterije ali orodja, ki je poškodovano ali spremenjeno. Poškodovane ali modificirane baterije lahko delujejo nepredvidljivo, kar lahko povzroči požar, eksplozijo ali nevarnost poškodb.

f) Akumulatorja ali orodja ne izpostavljajte ognju ali prekomerni vročini. Izpostavljenost ognju ali temperaturam nad 130 °C lahko povzroči eksplozijo.

g) Upoštevajte vsa priporočila v navodilih za polnjenje, ne polnite baterije ali orodja pri temperaturah zunaj navedenega območja. Nepravilno polnjenje ali polnjenje pri temperaturah zunaj navedenega območja lahko poškoduje baterijo in poveča nevarnost požara.

3. Varnostni predpisi za pirometre

(a) To opremo lahko uporabljajo otroci, stari najmanj 8 let, in osebe z zmanjšanimi telesnimi in duševnimi sposobnostmi ter pomanjkanjem izkušenj in poznavanja opreme, če je zagotovljen nadzor ali navodila za varno uporabo opreme, da se razumejo s tem povezana tveganja. Otroci se z opremo ne smejo igrati. Otroci brez nadzora ne smejo čistiti ali vzdrževati opreme.

4. dodatna opozorila na pirometrih

Da bi se izognili morebitnim situacijam, ki bi lahko povzročile poškodbe ali poškodbe ljudi, bodite pozorni na naslednje:

1) Pred uporabo te enote skrbno preglejte plastično ohišje. Če je poškodovana, je ne uporabljajte.

2) Laserja ne usmerjajte neposredno v oči ali posredno preko odsevnih površin.

3) Naprave ne uporabljajte v eksplozivnem plinskem, parnem ali prašnem okolju.

2. opomba

Da ne bi poškodovali naprave, se zaščitite pred naslednjimi situacijami:

1). Vpliv elektromagnetnih polj obločnih varilnikov, indukcijskih grelnikov itd.

2). Toplotni šok (zaradi velikih ali nenadnih sprememb temperature okolja - pred uporabo počakajte 30 minut, da se enota stabilizira.

3). Naprave ne puščajte vklopljene ali v bližini predmetov z visoko temperaturo Laserskega žarka ne usmerjajte proti ljudem ali živalim. Ne glejte v laserski žarek.

Uporaba krmilnikov, nastavitvev ali izvajanje postopkov, ki niso opisani v priročniku, lahko povzroči izpostavljenost nevarnemu sevanju.

h) Naprave ne smejo uporabljati otroci brez nadzora odraslih.

Garancijski list

na spletni strani .

Katalog št.: MC0951 Številka serije:

(v nadaljnjem besedilu: izdele)

Datum nakupa izdelka:

Žig prodajalca

Datum in podpis prodajalca:

Izjava uporabnika:

Potrdujem, da sem bil seznanjen z garancijskimi pogoji in posledicami neupoštevanja navodil iz navodil za uporabo in garancijskega lista. Seznanjen sem s pogoji te garancije, kar potrjujem z lastnoročnim podpisom:

.....
Datum in kraj Podpis uporabnika

I. Odgovornost za izdelek

1. Garant - dedra exim sp. Z o.o. S sedežem v pruszkowu, naslov: 3 maja 8, 05-800 pruszków. krs 0000062517, okrožno sodišče za mesto varšava v varšavi, xiv gospodarski oddelek državnega sodnega registra, nip 527-020-49-33, osnovni kapital: pln 100.980,00.

2. Garant pod pogoji tega garancijskega lista jamči za izdelek, ki izvira iz garantove distribucije.

3. Odgovornost v okviru garancije zajema le napake, ki izhajajo iz vzrokov, ki so bili značilni za izdelek v času, ko je bil izročen uporabniku.

4. Uporabnik je na podlagi garancije upravičen do brezplačnega popravila izdelka, če se je napaka pokazala v garancijskem roku. Način popravila izdelka (način popravila) je v pristojnosti garanta. Če garant ugotovi, da popravilo ni mogoče, si pridržuje pravico do zamenjave okvarjenega elementa ali celotnega izdelka z brezhibnim, znižanja cene izdelka ali odstopa od pogodbe.

5. V zvezi z uporabnikom, ki ni potrošnik v smislu zakona z dne 23. aprila 1964. Civilnega zakonika, je odgovornost garanta za škodo, ki izhaja iz te garancije in/ali v zvezi z njeno sklenitvijo in izvajanjem, ne glede na pravni naslov, omejena na največ vrednost izdelka z napako.

II. Jamstveno obdobje

Sestavni deli izdelka	Trajanje garancijske zaščite
Pirometer	24 mesecev od datuma nakupa izdelka, kot je navedeno na tej garancijski kartici.
Baterija	Elementi, ki niso zajeti v garanciji

III. Pogoji za koriščenje zavarovanja

1. Uporabnik mora predložiti izpolnjen garancijski list izdelka in dokazati okoliščine nakupa izdelka s strani uporabnika, npr. S predložitvijo računa, računa itd. Zaradi učinkovite obravnave reklamacij je priporočljivo, da uporabnik skupaj z izdelkom predloži vse sestavne dele, navedene v poglavju "kompletiranje naprave" v navodilih za uporabo.

2. Da uporabnik upošteva priporočila iz navodil za uporabo in garancijskega lista.

3. Jamstvo velja samo za ozemlje republike poljske in eu.

4. Garancija ne krije napak na izdelku, ki nastanejo zlasti zaradi:

A. Če uporabnik ne upošteva pogojev iz navodil za uporabo, zlasti glede pravilnega delovanja, vzdrževanja in čiščenja;

B. Uporabnik uporablja čistila ali sredstva za vzdrževanje, ki niso v skladu z navodili za uporabo;

C. Neustrezno skladiščenje in prevoz izdelka s strani uporabnika;

D. uporabnikove nepooblaščen spremembe in/ali modifikacije izdelka, ki niso bile dogovorjene s garantom;

e. če uporabnik v izdelku uporablja potrošni material, ki ni v skladu z navodili za uporabo.

5. Uporabnik, ki ni potrošnik v smislu zakona z dne 23. aprila 1964. civilnega zakonika, izgubi garancijo za izdelek, v katerem:

- je uporabnik odstranil, spremenil ali poškodoval serijske številke, oznake datuma in merilne tablice;

- če je uporabnik poškodoval plombe ali če so na njih vidni znaki nedovoljenega poseganja.

6. Opozorilo: Uporabnik mora dejavnosti, povezane z vsakodnevnim delovanjem izdelka, ki med drugim izhajajo iz navodil za uporabo, izvajati sam in na lastne stroške.

IV. Pritožbeni postopek

1. Če se ugotovi, da izdelek deluje nepravilno, morate pred vložitvijo zahtevka zagotoviti, da so bili pravilno izvedeni vsi ukrepi, navedeni zlasti v navodilih za uporabo.

2. Priporočljivo je, da pritožbo vložite takoj, po možnosti v 7 dneh po tem, ko opazite napako na izdelku. Uporabnik, ki ni potrošnik v smislu zakona z dne 23. aprila 1964. Civilnega zakonika, izgubi pravice, ki izhajajo iz te garancije, če reklamacije ne vložijo v 7 dneh.

3. Reklamacija se lahko med drugim sporoči na mestu nakupa izdelka, pri garancijskem servisu ali pisno na naslov: Dedra Exim Sp. z o.o., ul. 3 Maja 8, 05-800 Pruszków.

4. Uporabnik lahko vložijo pritožbo prek obrazca, ki je na voljo na spletni strani www.dedra.pl. ("Obrazec za reklamacijo zaradi garancije").

5. Naslovi garancijskega servisa za posamezne države so na voljo na spletni strani www.dedra.pl. Če za posamezno državo ni garancijskega servisa, je priporočljivo, da garancijske zahtevke naslovite na: 3 maja 8, 05-800 pruszków (poljska).

6. Zaradi varnosti uporabnika je uporaba izdelka z napako prepovedana.

7. Opozorilo: Uporaba okvarjenega izdelka je nevarna za zdravje in življenje uporabnika.

8. Obveznosti iz garancije bodo izpolnjene v 14 delovnih dneh, šteto od datuma, ko uporabnik dostavi reklamirani izdelek.

9. Priporočamo, da okvarjeni izdelek očistite, preden ga dostavite v reklamacijo. Priporoča se, da se izdelek, ki se reklamira, med prevozom skrbno zaščiti pred poškodbami (priporoča se, da se izdelek, ki se reklamira, dostavi v originalni embalaži).

10. Garancijski rok se podaljša za čas, ko uporabnik zaradi napake ni mogel uporabljati izdelka, za katerega velja garancija.

Garancija ne izključuje, omejuje ali zadrži pravic uporabnika, ki jih ima v skladu s predpisi o garanciji za napake na prodanem blagu.

SI

V skladu s členom 13(1) in (2) Uredbe (EU) 2016/679 Evropskega parlamenta in Sveta z dne 27. aprila 2016 o varstvu posameznikov pri obdelavi osebnih podatkov in o prostem pretoku takih podatkov ter o razveljavitvi Direktive 95/46/ES (v nadaljevanju: "RODO") vas obveščamo

1. Upravljavec vaših osebnih podatkov, navedenih v obrazcu, je družba DEDRA-EXIM sp. z o.o. s sedežem v Pruszkowu, ul. 3 Maja 8, 05-800 Pruszków (v nadaljevanju: "upravljavec").

2. Vaši podatki bodo obdelani samo za namen izvedbe garancijskega postopka za aparat v skladu s členom 6(1)(b) Splošne uredbe o varstvu podatkov (v nadaljevanju: "GDPR") Posredovanje podatkov je prostovoljno, vendar je potrebno za izvedbo garancijskega postopka.

3. Vaši podatki se bodo obdelovali za čas trajanja obravnave izvedbe postopka jamstva in za namene arhiviranja v primeru potrebe po obrambi pred morebitnimi zahtevki zoper upravitelja, vendar ne dlje kot do njihovega zastaranja.

4. Vaši podatki se lahko razkrijejo samo subjektom, ki obdelujejo podatke v imenu upravljavca na podlagi pisne pogodbe o zaupanju obdelave osebnih podatkov, ki med drugim zagotavljajo tehnične storitve,

gostovanje ali vzdrževanje spletne strani, IT storitve, kurirsko podjetje. Ponudniki upravljavca so dolžni zagotoviti varnost podatkov in izpolnjevati zahteve veljavne zakonodaje v zvezi z varstvom osebnih podatkov ter zaupanih osebnih podatkov ne smejo uporabljati za druge namene, kot so določeni v pogodbi z upravljavcem.

5. vaši podatki ne bodo obdelani z avtomatiziranimi sredstvi, vključno z oblikovanjem profilov, in ne bodo preneseni v tretjo državo/mednarodno organizacijo.

6. Imate pravico do dostopa do vsebine svojih podatkov in pravico do popravka, izbrisa, omejitve obdelave, pravico do prenosljivosti podatkov in pravico do ugovora kadar koli.

7. Za vse zadeve v zvezi z obdelavo vaših osebnih podatkov s strani upravitelja se lahko obrnete na naslednji e-poštni naslov: daneosobowe@dedra.pl;

8. Imate pravico do pritožbe pri organu za varstvo podatkov;

HR Pirometar

Izjava o skladnosti nalazi se u sjedištu tvrtke Dedra Exim Sp. z o.

UPOZORENJE. Pročitajte sva upozorenja i sve upute. Nepoštovanje sigurnosnih upozorenja i uputa u nastavku može dovesti do strujnog udara, požara ili ozbiljne ozljede. Čuvajte sva upozorenja i upute za buduće potrebe.

2. Opis uređaja

1. LCD zaslon, 2. Kontrolne tipke, 3. Ulaz signala, 4. Prekidač napajanja, 5. Poklopac odjeljka za baterije

3. Namjena uređaja

Pirometar se koristi za mjerenje površinske temperature predmeta kada kontaktno mjerenje temperature nije moguće. Koristi se za mjerenje vrućih, opasnih ili teško dostupnih objekata, omogućuje mjerenje bez izravnog kontakta s površinom predmeta. Pirometar za mjerenje temperature koristi toplinsko zračenje koje emitira ispitivani objekt.

Uređaj se smije koristiti u renovacijskim i građevinskim radovima, radionicama za popravke i za amaterske radove, uz poštivanje uvjeta uporabe i dopuštenih uvjeta rada navedenih u uputama za uporabu.

4. Ograničenja korištenja

Uređaj se smije koristiti samo u skladu s dolje navedenim "Dopuštenim radnim uvjetima".

Neovlaštene promjene mehaničke i električne strukture, bilo kakve izmjene ili aktivnosti održavanja koje nisu opisane u uputama za uporabu smatrat će se nezakonitim i rezultirat će trenutnim gubitkom prava na jamstvo, a izjava o sukladnosti postat će nevažeća.

Svaka uporaba koja nije namijenjena ili u skladu s uputama za uporabu rezultirat će trenutničnim gubitkom prava na jamstvo.

Ne usmjeravajte lasersku zraku prema ljudima ili životinjama. Ne gledajte u lasersku zraku.

Korištenje kontrola, podešavanje ili izvođenje postupaka koji nisu navedeni u uputama može dovesti do opasnog izlaganja zračenju.

Dopušteni radni uvjeti
Radna temperatura 0-40 [°C]

5. Tehnički podaci

Model	MC0951
Klasa lasera	2
Izmjereni raspon temperature [°C] / [°F]	-50 – +600 / -58 – +1112
Točnost mjerenja [°C (°F)]	0+600 (32+1112) - ±1,5 (±2.7) lub ±1,5% -50+0 (-58+32) - ±3 (±5) lub ±3%
Skala [°C, °F]	0,1
Vrijeme odziva impulsa [ms]	500 (95%)
Spektralni odziv [um]	8-14 um
Emisivnost	0,95
Preporučena udaljenost mjerenja u odnosu na veličinu točke	12: 1
Temperatura okoline [°C, (°F)]	0+40 (32+104)
Vlažnost okoline [%]	10+90% (do 30°C (86°F))
Temperatura skladištenja [C°]	-20+60 (-4+140°F)
Napajanje [V]	3 (2 x 1,5V AAA)

6. Priprema za rad

Oprez: Sve pripremne radnje treba provesti s uređajem isključenim iz izvora napajanja.

Montaža baterija

Otvorite odjeljak za baterije (Sl. A, 5) ispod glavnog prekidača i umetnite bateriju s ispravnim polaritetom, zatim zatvorite odjeljak za baterije. Koristite samo 1,5 V AAA alkalne baterije za pirometar.

Ako se pirometar ne koristi dulje vrijeme, izvadite baterije kako biste izbjegli koroziju baterija u kućištu uređaja. Uređaj je spreman za rad.

Oprez: Niska napunjenost baterije označena je ikonom na zaslonu (Sl. C, 3). Za zamjenu baterija otvorite odjeljak za baterije, izvadite istrošene baterije i zamijenite ih novima, pazeći na točan polaritet.

7. Uključivanje uređaja

Prije pokretanja uređaja obavezno izvršite radnje opisane u poglavlju "Priprema za rad".

Uključivanje: Pritisnite prekidač (slika A, 4), uređaj se pokreće i čeka mjerenje.

Isključivanje: Uređaj će se isključiti bez ikakve radnje nakon otprilike 12 sekundi.

8. Korištenje uređaja

Mjerenje temperature

Za izvođenje mjerenja pritisnite prekidač (zaslon će pokazati SCAN) i zatim usmjerite pirometar prema objektu koji se testira. Laser se može uključiti radi lakšeg ciljanja u objekt.

Ponovno pritisnite okidač prekidača, mjerenje će biti signalizirano HOLD informacijom. Uređaj će izvršiti mjerenje i rezultat će se pojaviti na zaslonu.

Prilikom mjerenja obratite pozornost na udaljenost od mjerene objekta (slika B). Udaljenost D treba biti 12 puta veća od promjera točke S (12:1), npr. mjerenje objekta s promjerom točke od 75 mm treba se izvesti s udaljenosti od oko 900 mm. Također treba napomenuti da izmjereno područje treba biti veće od veličine mjesta. Što je manji objekt mjerenja, to je manja udaljenost između pirometra i objekta. Ako je točnost mjerenja vrlo važna, izmjerite područje najmanje dvostruko veće od mjerne točke.

Opze: Emisivnost većine organskih materijala i obojenih ili oksidiranih površina je 0,95. Netočna očitavanja rezultat su mjerenja sjajnih ili poliranih metalnih površina. Kako biste to nadoknadili, prekrijte ciljnu površinu samoljepljivom trakom ili crnom bojom. Izmjerite površinu na mjestu prekrivenom dodatnim slojem kada traka ili boja dosegnu istu temperaturu kao i materijal ispod.

Kontrolni gumbi (Sl. B)

1 – prekidač lasera (laser služi samo za lakše nišanje), 2 – promjena jedinica temperature (C – F), 3. Prekidač pozadinskog svjetla

LCD zaslon (Sl. C)

1 – indikacija uključenosti lasera, 2 – indikator mjerenja, 3 – indikator osvjetljenja, 4 – indikator skeniranja, 5 – indikator napunjenosti baterije, 6 – mjerna jedinica, 7 – izmjerena temperatura

9. Tekuće aktivnosti održavanja

Sve aktivnosti održavanja treba provoditi s uređajem isključenim iz izvora napajanja.

Čišćenje i održavanje

Provjerite stanje uređaja svaki put nakon završetka rada. Čistite mekom, vlažnom krpom. Nemojte koristiti deterdžente ili otapala.

Čišćenje leće

Ispuhnite slobodne čestice čistim komprimiranim zrakom. Nježno uklonite preostalu prljavštinu vlažnom vatom. Pamučni štapić se može navlažiti vodom. Nemojte koristiti otapala. Nemojte uranjati uređaj u vodu.

Transport i skladištenje

Uređaj čuvajte i transportirajte isključen, u originalnoj ambalaži, zaštićen od vlage, na temperaturi od -20°C do 60°C.

Ako se uređaj neće koristiti dulje od 30 dana, preporuča se pohraniti uređaj s izvađenim baterijama.

10. Rezervni dijelovi i pribor

Za kupnju rezervnih dijelova i pribora obratite se Dedra Exim Service. Kontakt podatke možete pronaći na 1. stranici uputa. Prilikom naručivanja rezervnih dijelova navedite broj serije s natpisne pločice i broj dijela s crteža sklopa. Tijekom jamstvenog roka popravci se obavljaju prema rokovima navedenim u jamstvenom listu. Molimo da proizvod koji je predmet reklamacije vratite na popravak u mjesto kupnje (prodavatelj je dužan prihvatiti proizvod koji je predmet reklamacije), pošaljite ga u centralni servis Dedra Exim ili ga pošaljite u servis najbliži mjestu vašeg prebivališta (popis servisa na web stranici www.dedra.pl). Molimo priložite ispunjeni jamstveni list. Nakon isteka jamstvenog roka popravke obavlja centralni servis. Oštećeni proizvod poslati na servis (troškove dostave snosi korisnik).

11. Dovršavanje uređaja

1. Pirometar – 1 kom

12. Informacija za korisnike o zbrinjavanju električnih i elektroničkih uređaja (odnosi se na kućanstva)



Ovaj simbol postavljen na proizvode ili popratnu dokumentaciju obavještava da se neispravni električni ili elektronički uređaji ne smiju odlagati s kućnim otpadom. Ispravan postupak u slučaju potrebe za zbrinjavanjem, ponovnom uporabom ili oporabom komponenti sastoji se od prijenosa uređaja na specijalizirano sabirno mjesto, gdje će biti besplatno prihvaćen. Informacije o lokacijama sabirnih točaka otpadne opreme pružaju lokalne vlasti, npr. na svojim web stranicama. Pravilno zbrinjavanje uređaja omogućuje očuvanje dragocjenih resursa i izbjegavanje negativnog utjecaja na zdravlje i okoliš, do kojeg dolazi zbog mogućnosti da uređaji sadrže opasne tvari, smjese i sastavne dijelove.

Nepravilno odlaganje otpada podliježe kaznama predviđenim relevantnim lokalnim propisima. Korisnici u zemljama Europske unije: Ako trebate odložiti električnu ili elektroničku opremu, obratite se najbližem prodavaču ili dobavljaču za dodatne informacije. Odlaganje u zemljama izvan Europske unije: Ovaj simbol vrijedi samo za zemlje Europske unije. Ako trebate zbrinuti ovaj proizvod, obratite se lokalnim vlastima ili trgovcu radi pravilnog zbrinjavanja.

13. Bezpieczeństwo pracy

Izraz "električni alat" koji se koristi u upozorenjima odnosi se na električni alat s napajanjem iz mreže (sa kablom) ili baterijom (bez kabla).

1. Opći sigurnosni propisi - Servis

a) Uređaj smije popravljati samo kvalificirani tehničar koristeći originalne dijelove. Ovaj postupak osigurava sigurnost uređaja.

b) Nikada ne popravljajte oštećene baterije. Bateriju smije popravljati samo proizvođač ili ovlašteni servis.

2. Opći sigurnosni propisi - Ispravno rukovanje i korištenje alata na baterije

a) Punite baterije samo namjenskim punjačem proizvođača. Punjač dizajniran za punjenje jedne vrste baterije može predstavljati opasnost od požara ako se koristi za punjenje druge vrste baterije.

b) Koristite samo električne alate s baterijama koje su posebno namijenjene za njihovo napajanje. Korištenje drugih baterija može stvoriti opasnost od ozljeda ili požara.

c) Kada se baterija ne koristi, držite je podalje od metalnih predmeta kao što su spajalice, novčići, ključevi, čavli, vijci ili drugi mali metalni predmeti koji mogu izazvati kratki spoj na terminalima baterije. Kratki spoj na kontaktima baterije može izazvati opekline ili požar.

d) Pod neodgovarajućim uvjetima, tekućina može iscuriti iz baterije; izbjegavajte kontakt. Ako korisnik slučajno dođe u dodir s tekućinom, isperite zahvaćena područja vodom. Ako tekućina dospije u oči, također se obratite liječniku. Tekućina koja curi iz baterije može izazvati iritaciju ili opekline.

e) Nemojte koristiti bateriju ili alat koji je oštećen ili modificiran. Oštećene ili modificirane baterije mogu se ponašati nepredvidivo, što može dovesti do požara, eksplozije ili opasnosti od ozljeda.

f) Ne izlažite bateriju ili alat vatri ili pretjeranoj toplini. Izlaganje vatri ili temperaturama iznad 130°C može izazvati eksploziju.

g) Slijedite sve preporuke u uputama za punjenje, nemojte puniti bateriju ili alat na temperaturama izvan raspona navedenih u uputama. Nepropisno punjenje ili punjenje na temperaturama izvan navedenog raspona može oštetiti bateriju i povećati rizik od požara.

3. Sigurnosni propisi za pirometre

a) Ovu opremu mogu koristiti djeca od 8 godina ili starija, osobe sa smanjenim fizičkim, mentalnim sposobnostima i osobe bez iskustva i znanja o opremi, ako je osiguran nadzor ili upute u vezi sa sigurnom uporabom opreme tako da se razumiju uključene opasnosti. Djeca se ne bi trebala igrati s opremom. Djeca ne bi trebala čistiti ili održavati opremu bez nadzora.

4. Dodatna upozorenja u vezi pirometara

Kako biste izbjegli potencijalnu situaciju koja bi mogla uzrokovati ozljede ili ozljede ljudi, obratite pozornost na sljedeće stavke:

a) Prije uporabe ovog uređaja pažljivo pregledajte plastično kucište. Ako ima oštećenja, nemojte ga koristiti.

b) Nemojte usmjeravati laser izravno u oči ili neizravno preko reflektirajućih površina.

c) Ne koristite ovaj uređaj u okruženju s eksplozivnim plinom, parom ili prašinom.

5. Pažnja

Kako biste izbjegli oštećenje uređaja, zaštitite se od sljedećih situacija:

a) Utjecaj elektromagnetskih polja aparata za elektrolyučno zavarivanje, indukcijskih grijača itd.

b). Toplinski šok (uzrokovan velikim ili naglim promjenama temperature okoline - pričekajte 30 minuta da se uređaj stabilizira prije upotrebe.

c) Ne ostavljajte uređaj na ili blizu objekata visoke temperature.

Ne usmjeravajte lasersku zraku prema ljudima ili životinjama. Ne gledajte u lasersku zraku. Korištenje kontrola, podešavanje ili izvođenje postupaka koji nisu navedeni u uputama može dovesti do opasnog izlaganja zračenju.

d) Urządzenie nie powinno być używane przez dzieci bez nadzoru osoby dorosłej.

Jamstveni list

Pirometar

Kataloški broj: MC0951 br. partije:.....

(u daljnjem tekstu Proizvod)

Datum nabavke Proizvoda:

Pečat prodavača

Datum i potpis prodavača:

Izjava Korisnika:

Potvrđujem da sam upoznat s uvjetima jamstva i posljedicama nepoštivanja smjernica sadržanih u Uputama za upotrebu i jamstvenom listu. Upoznat sam s uvjetima ovog jamstva, što potvrđujem svojim potpisom:

.....
Datum i mjesto

.....
Potpis Korisnika

I. Odgovornost za Proizvod

1. Jamac - Dedra Exim Sp. z o.o. sa sjedištem u Pruszkówu, adresna: ul. 3 Maja 8, 05-800 Pruszków, KRS 0000062517, Općinski sud za glavni grad Varšavu u Varšavi, XIV Gospodarski odjel Državnog sudskog registra, PIB 527-020-49-33, osnovni kapital: 100 980.00 PLN.

2. Pod uvjetima navedenim u ovom jamstvenom listu, Jamac daje jamstvo za Proizvod koji dolazi iz Jamčeve distribucije.

3. Odgovornost iz jamstva pokriva samo nedostatke koji proizlaze iz razloga koji su u Proizvodu u trenutku njegove predaje Korisniku.

4. Pod jamstvom, Korisnik stječe pravo na besplatan popravak Proizvoda, ako se kvar otkrije tijekom

jamstvenog roka. Način popravka Proizvoda (metoda popravka) ovisi o odluci Jamca. Ako Jamac utvrdi da ga je nemoguće popraviti, Jamac zadržava pravo zamijeniti neispravan element ili cijeli Proizvod ispravnim, smanjiti cijenu Proizvoda ili odstupiti od ugovora.

5. U odnosu na Korisnika koji nije potrošač u smislu Zakona od 23. travnja 1964. Građanski zakonik, odgovornost Jamca za štetu koja proizlazi iz ovog jamstva i/ili u vezi s njegovim sklapanjem i izvršenjem, bez obzira na pravni naslov, ograničena je na maksimalnu vrijednost neispravnog Proizvoda.

II. Jamstveni rok

Elementi Proizvoda	Jamstveni rok
Pirometar	24 mjeseca od datuma kupnje Proizvoda prikazanog u ovom jamstvenom listu
Baterije	Predmeti koji nisu pokriveni jamstvom

III. Uvjeti korištenja jamstva

1. Predočenje od strane korisnika popunjenog jamstvenog lista Proizvoda i potvrđivanje od strane Korisnika okolnosti kupnje Proizvoda, npr. predočenjem računa, fakture itd. Kako bi učinkovito riješili reklamaciju preporuča se da Korisnik dostavi sve elemente navedene u "Kompletu uređaja" zajedno s Proizvodom za reklamaciju koja se nalazi u Uputama za upotrebu.

2. Poštovanje od strane korisnika preporuka sadržanih u Uputama za uporabu i jamstvenom listu.

3. Jamstvo vrijedi isključivo na području Republike Poljske i EU.

4. Jamstvo ne obuhvaća kvarove Proizvoda nastale posebno kao rezultat:

a. Nepoštivanja od strane Korisnika uvjeta navedenih u Uputama za uporabu, posebno u pogledu pravilnog korištenja, održavanja i čišćenja;

b. Korištenja od strane Korisnika sredstava za čišćenje ili održavanje koja nisu u skladu s Uputama za uporabu;

c. Nepravilnog skladištenja i transporta Proizvoda od strane Korisnika;

- d. Neovlaštene izmjene i/ili modifikacije Proizvoda od strane Korisnika koje nisu dogovorene s Jamcem;
- e. Korištenja od strane Korisnika potrošnog materijala u Proizvodu koji nije u skladu s Uputama za uporabu.
5. Korisnik koji nije potrošač u smislu zakona od 23. travnja 1964. Građanski zakonik gubi jamstvo na Proizvod u kojem:
- je Korisnik je uklonio, promijenio ili oštetio serijske brojeve, oznake datuma i natpisne pločice;
 - pečati su oštećeni od strane Korisnika ili pokazuju znakove manipulacije od strane Korisnika.
6. Pozor! Radnje povezane sa svakodnevnim radom Proizvoda, koje proizlaze, između ostalog iz Upute za uporabu Korisnik je dužan provoditi samostalno i o svom trošku.

IV. Procedura reklamacije

1. U slučaju utvrđivanja neispravnog rada Proizvoda, prije podnošenja reklamacije, provjerite jesu li sve radnje navedene posebno u Uputama za uporabu, izvršene ispravno.
2. Preporučujemo podnošenje reklamacije odmah, najbolje u roku od 7 dana od dana uočavanja kvara Proizvoda. Korisnik koji nije potrošač u smislu zakona od 23. travnja 1964. Građanski zakonik gubi prava koja proizlaze iz ovog jamstva ako se reklamacija ne podnese u roku od 7 dana.
3. Reklamacija se može podnijeti, između ostalog, na mjestu kupnje Proizvoda, u jamstvenom servisu ili pismeno na sljedeću adresu: Dedra Exim Sp. z o.o., ul. 3 Maja 8, 05-800 Pruszków.
4. Korisnik može podnijeti reklamaciju putem obrasca dostupnog na web stranici www.dedra.pl. ("Obrazac za reklamaciju").
5. Adrese jamstvenih servisa za pojedine zemlje dostupne su na web stranici www.dedra.pl. U slučaju nedostatka jamstvenog servisa za određenu zemlju, preporuča se slanje reklamacija na sljedeću adresu: Dedra Exim Sp. z o.o. ul. 3 Maja 8, 05-800 Pruszków (Poljska).
6. S obzirom na sigurnost Korisnika, zabranjeno je koristiti neispravan proizvod.
7. Pozor! Korištenje neispravnog Proizvoda opasno je za zdravlje i život Korisnika.
8. Izvršenje obveza koje proizlaze iz jamstva održat će se u roku od 14 radnih dana od dana isporuke Proizvoda koji korisnik reklamira.
9. Prije dostave neispravnog Proizvoda na reklamaciju, preporuča se čišćenje. Preporuča se da se reklamirani Proizvod pažljivo zaštiti od oštećenja tijekom transporta (preporuča se isporuka reklamiranog Proizvoda u originalnom pakiranju).
10. Jamstveni rok se produljuje za vrijeme tijekom kojeg ga Korisnik nije mogao koristiti zbog kvara na Proizvodu obuhvaćenom jamstvom. Jamstvo ne isključuje, ograničava ili suspendira prava Korisnika koja proizlaze iz odredbi o jamstvu za nedostatke na prodanom artiklu.

HR

Prema čl. 13 sek. 1 i sljed. 2. Uredbe (EU) 2016/679 Europskog parlamenta i Vijeća od 27. travnja 2016. o zaštiti fizičkih osoba u vezi s obradom osobnih podataka i slobodnom kretanju takvih podataka te stavljanju izvan snage Direktive 95/46. /EC, obavještavamo vas

1. Administrator Vaših osobnih podataka navedenih u formularu je DEDRA-EXIM sp. z o. o. sa sjedištem u Pruszkówu, ul. 3 Maja 8, 05-800 Pruszków (u daljnjem tekstu: "Administrator").
2. Vaši podaci će se obrađivati isključivo u svrhu provedbe jamstvenog postupka uređaja sukladno čl. 6 st. 1 slovo. b opće uredbe o zaštiti podataka (u daljnjem tekstu: "GDPR") Davanje podataka je dobrovoljno, ali nužno za provedbu jamstvenog postupka.
3. Vaši podaci će se obrađivati za vrijeme trajanja jamstvenog postupka te za potrebe arhiviranja u slučaju potrebe obrane od bilo kakvih potraživanja prema Administratoru, najduže do isteka istih.
4. Vaši podaci mogu se priopćiti samo subjektima koji obrađuju podatke za administratora na temelju pisanog ugovora o povjerenju obrade osobnih podataka koji između ostalog daje: tehnička služba, održavanje hostinga ili web stranica, IT služba, kurirska tvrtka. Dobavljači Administratora dužni su osigurati sigurnost podataka i ispunjavati uvjete važećih zakona vezanih uz zaštitu osobnih podataka te ne smiju koristiti povjerene osobne podatke u druge svrhe osim onih navedenih u ugovoru s Administratorom.
5. Vaši podaci neće se obrađivati na automatizirani način, uključujući u obliku profiliranja, i neće se prenositi u treću zemlju/međunarodnu organizaciju.
6. Imate pravo pristupa svojim podacima te pravo na ispravak, brisanje, ograničenje obrade, pravo na prijenos podataka, pravo na prigovor u bilo kojem trenutku.
7. Za sva pitanja vezana uz obradu Vaših osobnih podataka od strane Administratora, možete nas kontaktirati na sljedeću e-mail adresu: daneosobowe@dedra.pl;
8. Imate pravo podnijeti pritužbu tijelu nadležnom za zaštitu osobnih podataka

**ADNOTACJE O DOKONANYCH NAPRAWACH / ZÁZNAMY O PROVĚZENÝCH OPRAVÁCH / PASTABOS APĖ ATLIKTA REMONTA / PREZİMES PAR VEIKTO
 REMONTU / FELGYEZÉSEK AZ ELVÉGZETT JAVÍTÁSOKRÓL / ANNOTATIONS DES REPARATIONS REALISEES / ANOTACIONES DE LAS REPARACIONES REALIZADAS / MENTIJUN CU PRĂVIRE LA
 REPARAȚIILE EFECTUATE / AANTEKENINGEN OVER UINGEVOERDE REPARATIES / VERMERKE ÜBER AUSGEFÜHRTE REPARATUREN / OPOMBE O OPRAVLJENIH POPRAVLILIH // БІЛЖЭСЕ О
 ІЗПРЭБЕНІІ ПОПРАВЛЮЧА**

<p>Data zgłoszenia do naprawy/ Datum nahlášení k opravě/ Datum odoslania do opravy/ Atdavimo remontu data/ Produktu nodolšanas remonta datums/ A jāvītāsa lortēnā bejēlētās datums/ Date de la déclaration de réparation/ Fecha de presentación a la reparación/ Data predății la reparație/ Datum voor het opgeven voor de reparatie/ Datum der Anmeldung zur Reparatur / Datum, zāteikva za popravilo/ Datum prijave za popravak</p>	<p>Data wykonania naprawy/ Datum provedeni opravy/ Datum wykonania oprawy/ Remonto data/ Remonta datums/ A jāvītās datums/ Date de la réalisation de réparation/ Fecha de realización de la reparación/ Data efectuării reparației/ Uitvoeringdatum van de reparatie/ Datum der Ausföhrung der Reparatur / Datum popravila / Datum popravka</p>	<p>Zādes naprawy, opis czynności naprawczych/ Rozsah opravy, popis ukonni/ Rozsah opravy, opis vykonanych opravných čiností/ Remonto aprisā, remonto darbu aprisājums/ Remonta aprisā, remonta darbu aprisā/ A jāvītās tarīnā, a jāvītās mūvēlēk lēlās/ Etendue de réparation/définition des causes/ Alcance de la reparación, descripción de las actividades de reparación / Domeniul de reparație, descrierea operațiilor de reparație/ De reparației van reparatie, een beschrijving van tegepaste reparaat-activiteiten/ Umfang der Reparatur, Beschreibung der Tätigkeiten / Obeog popravila, opis popravila / Opreag popravka, opis aktivnosti popravka</p>	<p>Podpis wykonującego naprawę/ Podpis opravavěla/ Podpis osoby vykonávající opravy/ Remontā atlikačādo asmens parakšis/ Remonta veicēja parakšis/ A jāvītās vēgrō slārdāsa/ Signatūre de la persoane făcând la reparație/ Firma de la persoana que realizō la reparație/ Firma de la persoanei care a efectuat reparația/ Handtekening van de uitvoerende persoon/ Unterschrift der de Reparatur ausföhrnden Person / Podpis servisēja / Podpis osobe koja obavija popravak</p>